



Gebiedsagenda Broekheurne

Kerndocument, Toelichting, Maatregelenbundel, Procesverslag



Gebiedsproces en Gebiedsagenda Broekheurne

Gebiedsproces en Gebiedsagenda Broekheurne: wat zijn dat?

Gebiedsgerichte aanpak

De Broekheurne ligt in het landelijk gebied ten zuiden van de stad Enschede.

De Gebiedsagenda Broekheurne is opgesteld in een gebiedsproces met de inwoners en (agrarische) bedrijven uit dit gebied en met maatschappelijke organisaties zoals Landschap Overijssel en Enschede Energie. In de Gebiedsagenda staat hoe zij vinden dat de Broekheurne zich de komende jaren moet ontwikkelen. Het is hun plan.

Maar inwoners en bedrijven hebben het niet alleen voor het zeggen. Overheden drukken met beleid, wetten en regels een grote stempel op het gebied. Ook zijn de belangen van de verschillende bewoners en bedrijven niet altijd hetzelfde. De Gebiedsagenda houdt rekening met die verschillen. In overleg en door 'geven en nemen' is het best haalbare resultaat naar boven gekomen. Anders gezegd: zonder gebiedsgerichte aanpak was de Gebiedsagenda er niet gekomen en stond de Broekheurne er minder goed op.

Gebiedsproces

Het gebiedsproces is in het voorjaar van 2021 gestart met een verkenning. Begin 2022 hebben de buurtkring Broekheurne, Stawel en de gemeente Enschede gezamenlijk opdracht gegeven om -met het gebied- een Gebiedsagenda Broekheurne op te stellen. Daarvoor hebben ze in april 2022 een onafhankelijke gebiedsregisseur aangesteld. Die heeft samen met de bewoners, bedrijven en andere betrokkenen in ruim een jaar tijd deze Gebiedsagenda uitgewerkt. De gebiedsregisseur heeft de Gebiedsagenda met een toelichting en maatregelenbundel begin juni 2023 ter goedkeuring aan de drie opdrachtgevers voorgelegd.

Gebiedsagenda

De Gebiedsagenda is niet het sluitstuk van het gebiedsproces. Het is het begin van de realisatiefase. De Gebiedsagenda is geen blauwdruk waarin staat hoe alle precies gaat worden. De Gebiedsagenda geeft wel richting en is de leidraad voor de uitwerking van de maatregelen. De Gebiedsagenda is geen contract dat naar de letter moet worden uitgevoerd. Het is wel de koers waar alle partijen zich in kunnen vinden. Op dit moment en met de huidige kennis van het beleid. Bij de uitwerking is een ding zeker: de situatie verandert, het beleid verandert, de wensen van de mensen veranderen. Daarom is het nodig om continue de vinger aan de pols te houden en bij te sturen. De Gebiedsagenda is het gezamenlijke vertrekpunt en het gebiedsproces de manier om samen tot vervolgstappen te komen.

De Gebiedsagenda bestaat uit:

- **Dit kerndocument met de hoofdpunten**
- Een toelichting met onderbouwing
- Een maatregelenbundel waarin alle maatregelen zijn uitgeschreven
- Een procesverslag

Inhoudsopgave kerndocument

Hoofdstuk	Pagina
Voorwoord	4
1. Het is goed in de Broekheurne en toch gaan we aan de slag	6
2. De toekomst van Broekheurne	8
2.1 Ruimte voor gebiedseigen keuzen binnen harde kaders	8
2.2 Toekomstbeeld	8
2.3 De deelgebieden	10
3. Maatregelen per thema	10
3.1 Leefkwaliteit & recreatie	12
3.2 Landbouw, natuur en landschap	12
3.3 Duurzame energieopwekking	13
4. Uitwerking van de Gebiedsagenda en vervolg	14

Voorwoord

Voor u ligt de Gebiedsagenda voor de Broekheurne. Deze agenda omvat de gedachten, wensen en ideeën die de inwoners, ondernemers en belanghebbende derden in het afgelopen jaar met elkaar ontwikkeld hebben om 'hun' gebied toekomstbestendig te maken en te houden. Als onafhankelijk gebiedsregisseur heb ik me – samen met mijn team – het afgelopen jaar een onderdeel van de Broekheurne gewaand. Ik heb het gebied en de mensen goed leren kennen. In de vele gesprekken ben ik in vertrouwen genomen, mocht ik van mens tot mens binnenkijken en ontstond er wederzijds vertrouwen en respect van waaruit we dit proces met elkaar hebben kunnen doorlopen en doorleven.

De Gebiedsagenda die nu voorligt is een voorlopig eindproduct dat de eerste fase binnen het totale proces – dat tot 2030 en verder doorloopt – markeert. Het is een concrete aanzet voor de vervolgstapen die nu gaan komen. De agenda geeft antwoord op de vraag hoe de Broekheurne de opgaven op het gebied van landbouw, klimaat, water, natuur en duurzame energieopwekking kan realiseren.

Ik heb ontzettend veel respect voor de manier waarop binnen het gebied is samengewerkt. De openheid en kwetsbaarheid die er tijdens de bijeenkomsten kon zijn heeft bijgedragen aan haalbaarheid van deze Gebiedsagenda. Moeilijke en controversiële opvattingen en ideeën, uiteenlopende belangen en persoonlijke uitdagingen mochten en konden allemaal ingebracht worden. De in de Gebiedsagenda verwoorde vervolgstapen vloeien voort uit dit proces. En zijn terug te lezen in deze agenda.

Mijn bijzondere dank gaat uit naar de Bestuurlijke Advies Commissie en de Gebiedstafel. Zij vormen de basis van het participatieproces dat ten grondslag ligt aan de besluitvorming in dit gebiedsproces. Zij hebben de uiteindelijke besluiten voor het gebied genomen. Zeker geen gemakkelijke opgave en zonder hun inzet en inbreng was deze fase in het gebiedsproces niet geslaagd.

Tenslotte wil ik graag mijn dank uitspreken richting het team. De Gebiedsagenda van de Broekheurne

is een omvangrijk document geworden, waarin alle invalshoeken uit en te na toegelicht en onderbouwd zijn. Het team is in staat geweest om de essentie van de Gebiedsagenda samen te vatten in het tien pagina's tellende kerndocument met een doorverwijzing naar de verschillende mogelijke vervolgprojecten.

Dat brengt mij bij de afronding van het gebiedsproces. Met de oplevering van deze Gebiedsagenda komt het eerste deel van het gebiedsproces Broekheurne tot een einde.

Het nu voorliggende stuk moet in het reguliere gemeentelijke besluitvormingsproces ingebracht worden om te kunnen starten met het vervolg. Het uitvoeringsplan zal wederom in nauwe samenspraak met het gebied opgezet worden, waarin er zeker weer moeilijke keuzes nodig zijn om de uiteindelijke opgaven te realiseren.

Ik ben me ervan bewust dat de spannende fase nu begint. We zijn de vrijblijvendheid voorbij, zonder dat er zekerheid is op het vervolg.

Wat ik echter weet is dat ook het vervolg gekenmerkt

gaat worden door een gebiedsorganisatie, die ook in de toekomst de diverse belangen in het gebied gaat behartigen. Hoe ingewikkeld de keuzes dan ook mogen zijn. De uitvoering kent geen tussenweg: het gebied is in staat om gezamenlijk de opgave te realiseren, waarbij het gebied zelf de regie houdt. Of het gebied slaagt er niet in, waarbij de regie op het realiseren van de opgave door de overheid overgenomen wordt en buiten de beïnvloedingssfeer van het gebied komt te liggen.

Ik heb er veel vertrouwen in dat we met elkaar de basis gelegd hebben voor het vervolg, waarbij het gebied zelf de regie blijft voeren op de realisatie van de opgave zodat het toekomstig goed wonen, werken en ondernemen blijft in de Broekheurne!

Erik Back
Gebiedsregisseur Broekheurne
7 juni 2023



N.B.

Een gebiedsagenda is een plan voor het toekomstbestendig maken van de leefomgeving in een buitengebied. Er bestaat geen blauwdruk of format voor een gebiedsagenda, de inhoud wordt in samenspraak met alle belanghebbenden uit het gebied ontwikkeld. Het is een verkenning van ambities, potenties, opgaven en mogelijke maatregelen, binnen geldende kaders zoals wet- en regelgeving. Waarbij het veelal onduidelijk is hoe deze kaders zich gaan ontwikkelen en er geen concrete duiding is van de toekomstige opgaven.

1. Het is goed in de Broekheurne en toch gaan we aan de slag

Mooi gebied in verandering

De Broekheurne is ons thuis. Veel gaat goed. Bewoners zijn gehecht aan het landschap en aan de manier van leven. De landbouw bestaat uit bedrijven met toekomst. Boeren en burgers hebben wederzijds begrip. Ieder is vrij én voelt zich vertrouwd met burens en buurtgenoten. De Broekheurne kent variatie: de stadsrand, historische landgoederen, de Bruninksbeek, kleinschalig en meer open agrarisch landschap. Het is een gebied waar de mensen trots op zijn en zorg voor willen dragen.

Het gebiedsproces begon met het zonneveld en gaat over veel meer

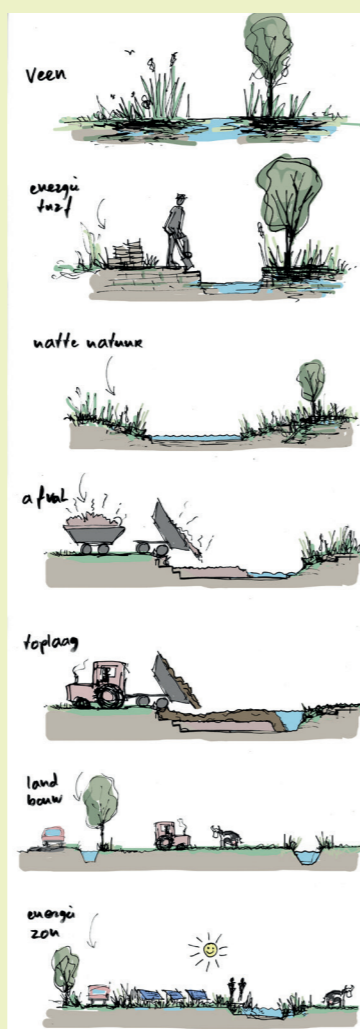
Er zijn redenen om het gebied de komende jaren aan te pakken. In 2018 ontstond een initiatief voor een groot zonneveld. Dat past goed in het energiebeleid van de overheid. De landbouw staat voor enorme opgaven. Hoe die uitpakken is nog niet duidelijk, wel moet de landbouw een verdienmodel vinden dat in balans is met natuur, klimaat en water. De natuur, ook in de landgoederen, staat onder druk. Het tekort aan water is voor natuur én landbouw een toenemend probleem. Er ligt geen plan voor een stadsuitbreiding, wel komt er een recreatiepark vlak bij de Broekheurne.



Verandering

Het lijkt er op of de Broekheurne er altijd zo heeft uitgezien. Dat is niet zo. De Broekheurne liep een eeuw terug door tot de huidige singel van de stad Enschede. Er liep een spoorlijn vanuit Duitsland om kolen aan te voeren. Wegen waren vaak onverhard. De stad is vooral na de Tweede Wereldoorlog enorm gegroeid en heeft een groot deel van de Broekheurne opgeslokt.

De Broekheurne was ooit 'woeste grond', op sommige plekken met veen in de grond. Dat veen is tot in de vorige eeuw gestoken en de turf is gebruikt als brandstof in de stad. Een laag en vochtig gebied bleef achter en werd vervolgens gebruikt om stadsafval te dumpen. Met een laag teeltaarde bleek daarop toch goed veeteelt mogelijk. In de huidige tijd wordt nogmaals een beroep op het gebied gedaan om energie aan de stad te leveren. In deze 21e eeuw wekken zonnepanelen elektriciteit op.



We zijn er liever zelf bij

Toen deze vraagstukken in 2021 op tafel werden gelegd was de eerste reactie vanuit het gebied wat afhoudend. Maar ook: als er iets gaat gebeuren, dan kunnen we er beter zelf bij zijn. Want het is ons gebied en dit gaat over onze kwaliteit van werken, leven en wonen. Dat was het begin van het gebiedsproces Broekheurne. In dat gebiedsproces praten boeren, bewoners, grondeigenaren en overheden intensief met elkaar over de toekomst van het gebied. Natuurlijk leven veel vragen en onzekerheden. Het gebiedsproces brengt die in beeld en gezocht wordt naar kansen en oplossingen.

Eerst de Gebiedsagenda; daarna samen uitvoeren

In opdracht van de buurtkring Broekheurne, Stavel en de gemeente Enschede is het gebied aan de slag gegaan onder leiding van een onafhankelijke gebiedsregisseur. Deze Gebiedsagenda is het resultaat: een toekomstbeeld met maatregelen. Tenminste zo belangrijk is het proces van samenwerking, dat niet ophoudt bij deze Gebiedsagenda. De Gebiedsagenda geeft richting. Maar betrokkenen (gebied én overheden) moeten daar de komende jaren samen invulling aan geven. Het gebiedsproces levert de organisatie en werkwijze om de uitdagingen op te pakken. Want we weten nog niet wat de toekomstige eisen voor de landbouw precies gaan worden. Welke instrumenten en geldstromen komen beschikbaar? De koers van deze Gebiedsagenda biedt houvast om de komende jaren tot de goede maatregelen te komen.

2. De toekomst van de Broekheurne

2.1 Ruimte voor gebiedseigen keuzen binnen harde kaders

Een aantal kaders ligt vast. De keuze is elders gemaakt. Rijk en provincie Overijssel stellen eisen voor natuur, water en klimaat. Die zijn heel bepalend voor de landbouw. De gemeente Enschede geeft de Broekheurne de opgave mee om uiterlijk in 2030 88 TJ elektriciteit op te wekken met zon op land.

Aanname in deze Gebiedsagenda Broekheurne over het Provinciaal Programma Landelijk Gebied (PPLG)

Natuur

- Vermindering stikstofemissie met 51% (10% basis en 41% extra opgave)
- 10% groenblauwe dooradering als droge en natte verbinding tussen natuurgebieden
- EU-biodiversiteitsbeleid met basiskwaliteit natuur in landelijk gebied en op landbouwgrond

Water

- KRW-doelen in 2027 gehaald, waaronder 'waardevolle kleine wateren' (Bruninksbeek).

Klimaat

- Uitbreiding areaal bos met 3500-4000 hectare (nader te verdelen over de provincie)
- Methaan: emissiereductie van 30% tot 40% in met name de melkveehouderij

Als het definitieve PPLG afwijkt van deze aanname, dan wijzigt ook de doorwerking naar de Gebiedsagenda.

Met de eisen staat vast 'wat' de opgave is. Daarbinnen heeft de Broekheurne vrijheid om in te vullen 'hoe' aan de eisen wordt voldaan. Daarover gaat het gebiedsproces: slimme combinaties maken.

2.2 Toekomstbeeld

Plek voor landbouw, natuur, landschap, wonen en recreëren

De Broekheurne is en blijft voor het grootste deel in gebruik bij de landbouw. De toekomstige bedrijfsvoering is meer circulair, voldoet aan de nieuwste normen en is daarmee gericht op de toekomst, ook in economisch opzicht. Welke maatregelen het beste passen wordt in de loop van de jaren uitgewerkt. De ondernemers zoeken hun eigen weg. Samenwerking maakt het makkelijker om te voldoen aan de norm voor groenblauwe dooradering, voor het op gebiedsniveau halen van de eisen voor stikstofemissie, voor het komen tot een goed businessmodel voor mestvergisting en bij het op orde krijgen van het watersysteem. Samenwerking lukt alleen als ook elke ondernemer voor zichzelf een voldoende verdienmodel kan ontwikkelen.

De Broekheurne is ook belangrijk als groen leefgebied. De ontstaansgeschiedenis klinkt in het landschap door. De natuur bestaat uit meer dan de algemene soorten, er is variatie en kwaliteit. De landgoederen zijn kerngebied van de natuur met veel waarden. Het zijn geen eilanden, ook de omgeving van de landgoederen kent waardevolle natuur zodat ecologische verbindingen ontstaan.

Landbouw, landgoederen, natuur- en bosgebied en ook de tuinen van de bewoners hebben een gezamenlijk belang bij een meer natuurlijk watersysteem. Niet gericht op snel afvoeren van water, maar op het vasthouden op een niveau dat landbouwgewassen, bomen en natuur het goed doen.

De Broekheurne biedt een veilige en schone omgeving, waar mensen graag verblijven. Het is een gebied met een eigen groen karakter, waar bewoners zich thuis voelen, elkaar kennen en waar ook bezoekers welkom zijn om te genieten van het buitenleven.

Het wensbeeld voor de Broekheurne

Het landelijk gebied van de Broekheurne heeft veel te bieden. De landbouw is de grootste grondgebruiker nu en in de toekomst. De landbouw heeft toekomst omdat de nieuwe eisen voor stikstof, methaan, waterkwaliteit en groenblauwe dooradering in de bedrijfsvoering worden ingepast. Daarvoor komt de landbouw tot nieuwe verdienmodellen. Het is fijn wonen en recreëren in de Broekheurne. De kwaliteit van natuur en landschap zijn hoog. De landgoederen springen er uit. Het grondgebruik past bij de kenmerken van bodem en water. Dat zorgt voor een toename van de natuurlijke variatie. De Broekheurne is landelijk gebied – maar wel met de stad dichtbij. Stad en land maken van elkaars sterke punten gebruik.

Speerpunten van de Gebiedsagenda

De kwaliteiten van de Broekheurne worden versterkt door:

- De landbouw in het gebied te behouden en de agrarische bedrijven een wenkend perspectief te bieden met oplossingen en verdienmodellen die ertoe doen.
- Vernieuwing van de landgoederen, zodat de cultuurhistorie kan voortleven in de huidige tijd.
- De natuur te versterken met houtwallen en een landbouw die ruimte biedt voor biodiversiteit
- In te spelen op de klimaatverandering: meer water vasthouden, minder direct afvoeren.
- De leefkwaliteit te versterken – door de trots en zorg van de bewoners van de Broekheurne waar mogelijk te ondersteunen.

Betekenis voor een stad en regio

De Broekheurne heeft waarde op zichzelf én voor een grotere omgeving. Het gaat om:

- Energievoorziening met een zonneveld en mestvergisting draagt de Broekheurne op een duurzame wijze bij aan de energiebehoefte van de stad.
- Ecologie, waarbij de verbinding tussen het Aamsveen en Witte Veen en de ecologische verbinding langs de Bruninksbeek voorop staan. Het landgoederengebied is in die verbinding een belangrijke 'stepping stone'.
- Leefkwaliteit door de stedelijke bewoners een uitloopgebied te geven van hoge kwaliteit en door gezonde voeding via korte ketens van boer naar burger te brengen.



Figuur 2 Melkveehouderij in de Broekheurne

2.3 De deelgebieden

Het toekomstbeeld kent per deelgebied andere accenten.

Stadsrandzone 'Brunink': gemengd gebied met verbinding naar de stad

De stadsrandzone verdient een duidelijke eigen identiteit. Er liggen kansen om de landbouw beter bij de stad te betrekken, zoals met een voedselbos en directe afzet aan de stedelijke consument. De stadsrandzone is het gebied waar mensen graag wandelen en fietsen. Als het landelijk gebied een duidelijke en positieve rol vervult voor de stad, levert dat steun voor het in stand houden van de stadsrand als groene zone.

De Bruninksbeek vormt de natuurlijke begrenzing van deze stadsrandzone. De kwaliteit van het water en de natuurlijke inrichting van het beekprofiel vragen aandacht. Nader onderzoek moet uitwijzen welke maatregelen nodig zijn om de kwaliteit van het beekwater en het ecologische lint van de Bruninksbeek op voldoende niveau te krijgen.

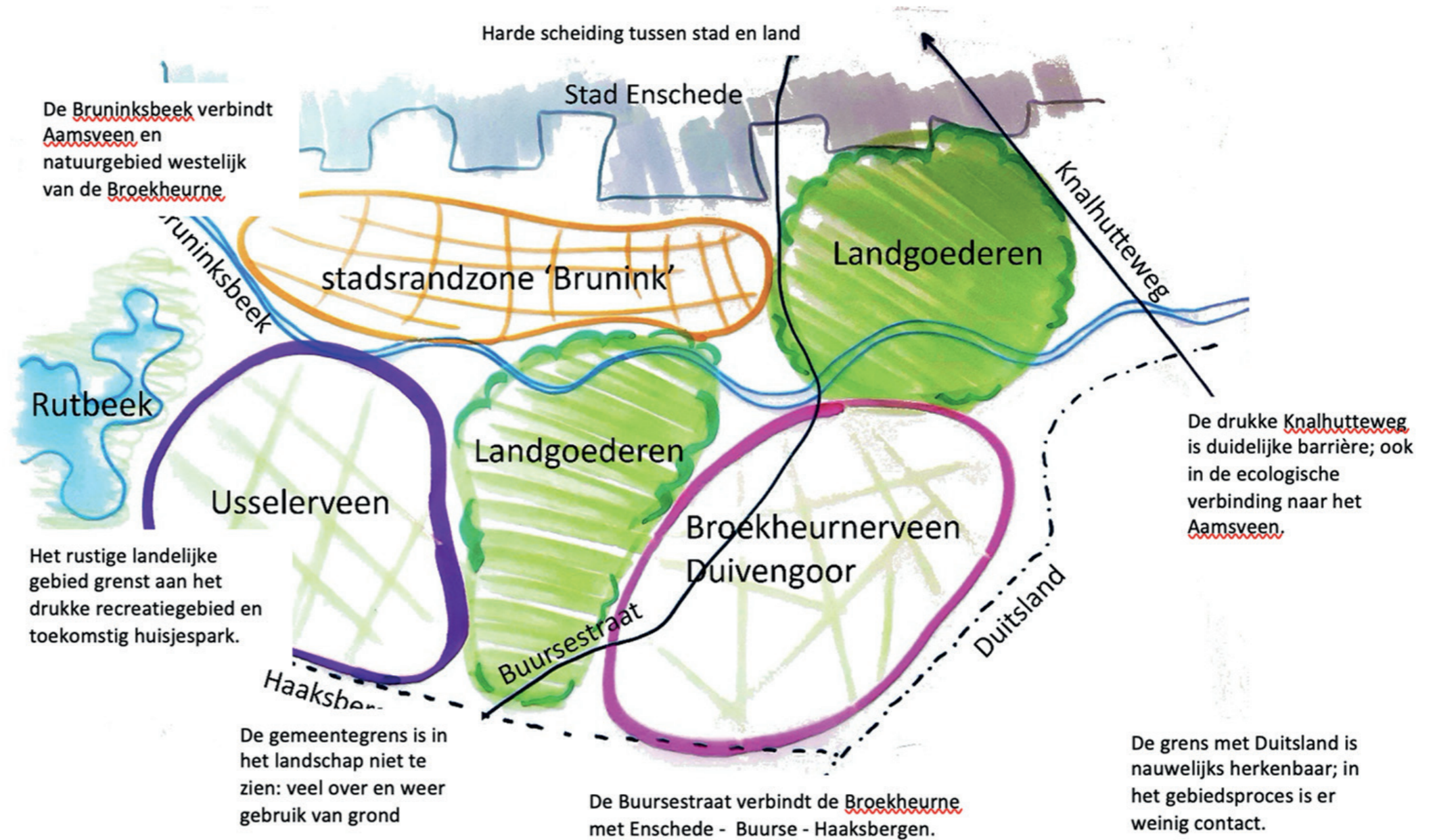
Landgoederenzone: natuur, landschap en water
De landgoederenzone heeft cultuurhistorische, landschappelijke en natuurlijke kwaliteit. Dat is een goed vertrekpunt om het gebied beter bestand te maken tegen de klimaatverandering (maatregelen tegen verdroging) en om de kwaliteit van natuur en recreatie verder uit te bouwen. Voor de ecologie verbindt de landgoederenzone de natuurgebieden Aamsveen – Witte Veen. Voor de recreatie gaat het om de aansluiting met de zuidelijke woonwijken van Enschede. De Bruninksbeek geeft op een natuurlijke manier de plek aan om Smalenbroek en Groot Brunink steviger met elkaar te verbinden. Naar het zuiden kan de ecologische verbinding naar het Witte Veen worden versterkt.

Usselerveen: energie, landbouw, water vasthouden en grove ecologische verbindingen

Ambitie is om het Usselerveen om te vormen en uit te bouwen tot een modern landbouw- en energielandschap. De landschappelijke inpassing van het zonneveld wordt benut om de grofmazige landschappelijke structuur aan te zetten met stevige houtwallen die doorlopen in het landbouwgebied. Die houtwallen vormen de grofmazige ecologische verbinding door dit gebied. Ook de ecologische verbinding tussen de Eendenplas en Het Rutbeek vraagt om versterking. Binnen die structuur heeft

de landbouw de ruimte om duurzaam te transformeren. De afvoerfunctie van de Usselerstroom valt op termijn; het zonneveld wordt benut als opvanggebied en buffer voor water. Het zonneveld moet geen barrière worden en voor klein wild (das, ree, haas) toegankelijk en doorkruisbaar zijn. Het energielandschap wordt uitgedragen en getoond aan ieder die dat wil. De combinatie van educatie en ontmoeten kan de basis zijn voor een multifunctioneel centrum. Het recreatiepark aan de westzijde van de Broekheurne krijgt via het Usselerveen betere fiets- en wandelverbindingen naar de landgoederenzone.

Harde scheiding tussen stad en land



Broekheurnerveen/Duivengoor: behoud hoge kwaliteit, aandacht voor verdroging

De inzet voor Broekheurnerveen en Duivengoor is de aanwezige kwaliteiten te behouden en te versterken. Dat kan door met de groenblauwe dooradering de overgang van het oude hoevenlandschap noordelijk naar de grotere maat en schaal zuidelijk beter te laten verlopen. Het gaat om herstel en versterking van ecologische verbindingen met houtwallen en poelen. Binnen die groenblauwe structuur krijgt de landbouw

ruimte om duurzaam te transformeren. Ook hier is het nodig de verdroging aan te pakken. Lokaal kan het routenetwerk voor wandelen en fietsen worden versterkt. De cultuurhistorische plek van het voormalige station Broekheurne kan beter zichtbaar en beleefbaar worden gemaakt.

3. Maatregelen per thema

De Gebiedsagenda gaat over de opgaven die het beleid stelt en de kansen die de mensen in het gebied zien. De gesprekken in het gebied hebben geleid tot clustering rond drie hoofdthema's. Voor elk thema zijn maatregelen aangegeven. De maatregelen geven een richting aan die in de komende jaren verder wordt ingevuld. Uitwerken, bijsturen en uitvoeren!

3.1 Leefkwaliteit & recreatie

De Broekheurne telt ongeveer 200 adressen, waar naar schatting zo'n 500 mensen wonen. De combinatie van een grote stad en een prachtig buitengebied is van grote waarde voor zowel de inwoners van de stad als van het landelijke gebied. Om het gewenste beeld voor de leefkwaliteit & recreatie te bereiken zijn de maatregelen opgenomen, die komende tijd worden uitgewerkt:

- Realisatie van een multifunctioneel centrum (LR-1).
- Toezicht en handhaving versterken; bij alle maatregelen letten op sociale veiligheid (LR2-3).
- Aanpak van afvalproblematiek (LR-4).
- Verbetering van wegen (LR-5).
- Invoeren van een buurtbus (LR-6)
- Parels in het landschap (LR-7).
- Versterking van het netwerk van recreatieve wegen (LR-8).

3.2 Landbouw, natuur en landschap

In de Broekheurne zijn ongeveer dertig grondeigenaren actief in de agrarische sector, samen met hun gezinnen. Ongeveer de helft van hen is volledig of grotendeels afhankelijk van de landbouw voor hun inkomen, terwijl de andere helft naast een ander beroep een kleinschalig landbouwbedrijf runt. De landbouwgrond in de Broekheurne beslaat 726 hectare en wordt voornamelijk gebruikt als grasland (80%) en bouwland (20%). Akkerbouw, waaronder maisteelt, speelt ook een belangrijke rol, voor de melkveehouderij.

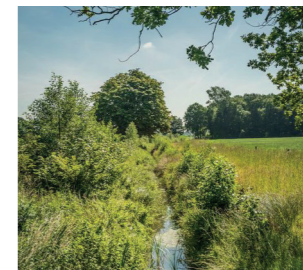
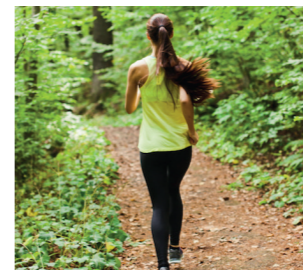
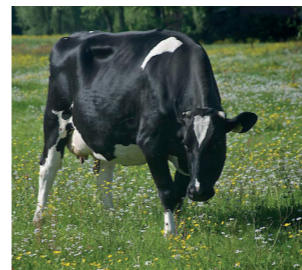
Maatregelen zoals versterking van groenblauwe structuren, mogelijke bedrijfsbeëindiging, nieuwe teelten, aanpak watersysteem en mestvergisting hebben

inmiddels draagvlak gekregen van de meeste inwoners van het gebied. De koers in deze Gebiedsagenda sluit goed aan bij de richting van het Provinciaal Programma Landelijk Gebied (PPLG) van Overijssel.

In de Broekheurne zijn landbouw, natuur en landschap onlosmakelijk met elkaar verbonden. Het karakteristieke landschap moet behouden blijven, met meer ruimte voor de natuur en de mogelijkheid voor duurzaam agrarisch ondernemen met perspectief. Om dit toekomstbeeld te realiseren, is inzet nodig langs de volgende lijnen:

- Bedrijfsbeëindiging (LNL-1)
- Mestvergisting – uitgewerkt binnen het thema duurzame energie (D-2)
- Stalaanpassing (LNL-2)
- Toekomstig bedrijfsmodel: management, innovatie en leren in netwerken (LNL-3&4)
- Groenblauwe structuur, ecologische verbindingen en biodiversiteit (LNL-5-9)
- Water: kwaliteit en kwantiteit (LNL 10-12)
- Structuurverbetering van de landbouw (LNL-13)

De uitwerking van de maatregelen moet nog plaatsvinden. Samen vormen ze het pakket om evenwicht te vinden tussen landbouwactiviteiten, natuurbehoud



en landschapsontwikkeling in de Broekheurne. Ze dragen bij aan het versterken van de biodiversiteit, het waarborgen van de waterkwaliteit en -kwantiteit, en aan een landbouw die bijdraagt aan oplossingen voor de opgaven van dit moment. De landbouw kan in veel gevallen de oplossing zijn in plaats van het probleem. Dit vraagt ondernemerschap en durf. De ondernemers in de Broekheurne zijn bereid deze stappen te zetten als ze daar ook zekerheden en een goed verdienmodel voor terugkrijgen. Op basis van een gezamenlijk wenkend perspectief naar handelingsperspectief voor de individuele ondernemer.

3.3 Duurzame energieopwekking

De gemeente heeft in haar Energievisie een doelstelling opgenomen voor duurzame energieopwekking in heel Enschede. Voor de Broekheurne heeft de gemeente de taak gesteld om elektriciteit op te wekken met behulp van zonne-energie op land. Het streefgetal is 88 TJ, uiterlijk te behalen in 2030. Er is geen ruimte voor windenergie in de Broekheurne en er is geen opdracht gegeven voor het omzetten van mest in biogas.

Voor dit thema zijn twee maatregelen voorzien:

- Zonneveld van bruto 48,5 ha (D-1)
- Mestvergisting – uitgewerkt binnen het thema duurzame energie (D-2)

De Broekheurne levert daarmee meer en eerder energie met duurzame opwekking dan de gemeente aan het gebied heeft meegegeven. Daar krijgt het gebied iets voor terug. De extra energie die vóór 2030 wordt opgewekt, kan worden afgetrokken van een eventuele nieuwe opgave na 2030.

Nu méér opbrengst; straks een lagere taakstelling

Met de opbrengst van het zonneveld en mestvergisting wordt de gemeentelijke doelstelling van 88 TJ zeer ruim gehaald. Het gebied vraagt een 'tegenprestatie'. Dat krijgt de volgende vorm. De mééropbrengst boven de 88 TJ in 2030 wordt in mindering gebracht van het eerlijk en evenredig deel voor de Broekheurne van een nieuwe doelstelling van de gemeente na 2030. Als bijvoorbeeld uiterlijk in 2030 130 TJ aan vermogen met zonnepanelen is opgesteld in de Broekheurne, dan heeft het gebied al 130-88TJ = 42 TJ van een opgave na 2030 ingevuld. Ook de opbrengst van mestvergisting zal meetellen voor de doelstelling na 2030.

4. Uitwerking van de Gebiedsagenda en vervolg

Programma, geen blauwdruk

De Gebiedsagenda is geen gedetailleerd plan of een vastomlijnd stappenplan voor de toekomst. Het geeft richting aan en bevat maatregelen om daar te komen. Tijdens de uitwerking van maatregelen kunnen onverwachte obstakels ontstaan, zoals hogere kosten dan verwacht, of onverwachte voordelen doordat kan worden aangesloten bij andere initiatieven. Bovendien zullen inzichten zich ontwikkelen. Nieuwe technologieën kunnen opduiken of juist afvallen. Beleid kan worden aangepast en de wensen en belangen van inwoners en bedrijven kunnen anders uitpakken dan aanvankelijk gedacht. Het is de opgave van het gebiedsproces om in overleg telkens tot de beste keuze te komen. Voorzetting gebiedsorganisatie en samenwerking Het realiseren van de Gebiedsagenda is geen kwestie van een simpele druk op de knop. Het blijft een proces van voortdurend zoeken en aanpassen. Daar is veel inspanning voor nodig. Het vraagt om veel energie en betrokkenheid om de gewenste doelen te bereiken. Daarom is het voortzetten van de gebiedsorganisatie noodzakelijk. Het zwaartepunt komt te liggen bij het voorbereiden en tot uitvoering brengen van maatregelen. Daarbij is het behoud van samenhang tussen de maatregelen én het contact binnen het gebied en tussen overheden en de gebiedspartijen essentieel. De onafhankelijke regie zal in de loop van de jaren moeten overgaan in een blijvende vorm van samenwerking van het gebied met de overheden, met de gemeente als eerste aanspreekpunt.

Gezamenlijke opdracht, centrale regie

Voorlopig blijven de buurtkring Broekheurne, Stawel en de gemeente Enschede gezamenlijk opdrachtgever van het gebiedsproces. Zij geven een onafhankelijke gebiedsregisseur opdracht de uitvoering te gaan organiseren. De gebiedsregisseur en zijn ondersteunend Kernteam blijven het vertrouwde aanspreekpunt voor het gebied. Ook de Gebiedstafel en de BAC blijven bestaan. Het behoud van deze twee gremia geeft de inwoners en de (agrarisch)ondernemers de meeste zekerheid dat ze betrokken blijven en hun invloed kunnen uitoefenen bij de realisatie van de Gebiedsagenda. Na verloop van tijd moet de overgang gaan plaatsvinden van speciaal gebiedsproces naar een situatie waarin gebied en gemeente en andere partners de uitvoering samen vorm kunnen geven.

Maatregelen uitwerken

In de realisatiefase gaat het om het oppakken, uitwerken en uitvoeren van maatregelen. Voor elke maatregel is een of zijn meer partners in het gebiedsproces direct verantwoordelijk. De maatregelen hebben het kenmerk van een project, met een opdrachtgever en een projectleider die tot taak heeft om het project uit te voeren: inhoud uitwerken, vergunningen verkrijgen, budget regelen.

De projectleiders rapporteren over hun voortgang aan de gebiedsregisseur. Die signaleert wat goed gaat en waar bijsturing nodig is. De gebiedsregisseur let op de samenhang: bereiken alle maatregelen bij elkaar het gewenste toekomstbeeld van de Broekheurne. Daartoe houdt de gebiedsregisseur het gesprek met het gebied op gang en met de overheden en andere organisaties rond het gebied.

Doelbereik

Leveren alle maatregelen samen het gewenste resultaat op? In de toelichting op de Gebiedsagenda (paragraaf 5.4.) is een positieve inschatting gedaan. Voor het thema Leefkwaliteit & Recreatie is dat vooral een kwalitatief oordeel. Voor het thema Duurzame opwek is duidelijk dat met de voorgestelde maatregelen de doelstelling (88TJ aan opgesteld vermogen) ruim wordt gehaald. Voor het grote thema Landbouw, Natuur & Landschap komen de middelen uit het Transitiefonds alleen beschikbaar als aan de eisen van het PPLG wordt voldaan. Naar verwachting komen we met de voorgenomen maatregelen een heel eind. Dat is een aannemelijke verwachting. Toch is niet op voorhand juridisch te bewijzen of de managementmaatregelen genoeg opleveren. Daar is monitoring voor nodig.

Budget

De gemeente Enschede heeft geld op haar begroting voor de uitvoering van de Gebiedsagenda. De bestaande budgetten voor bijvoorbeeld wegen of toezicht & handhaving of de Brede Coalitie voor de transitie van de landbouw worden ook in de Broekheurne ingezet. Daar bovenop is extra geld vrijgemaakt voor de uitvoering van

de Gebiedsagenda. In 2023 al € 100.000; in de jaren daarna elk jaar € 150.000. Dat geld is in te zetten waar dat het meeste effect heeft. Een grote bijdrage moet komen van het Transitiefonds waarmee het Provinciaal Programma Landelijk gebied wordt uitgevoerd. Het waterschap wordt gevraagd bij te dragen aan het watersysteem. En veel private middelen zijn nodig voor het zonneveld, mestvergisting en het aanpassen van de agrarische bedrijven. Het bij elkaar puzzelen van alle middelen is een belangrijke opgave in de realisatiefase.

Samenwerkingsovereenkomst

De Gebiedsagenda geeft aan welke kant de Broekheurne zich wil ontwikkelen. Daar is de inzet vanuit het gebied en van de overheden nodig. De Gebiedsagenda geeft de bedoelingen weer. Een Samenwerkingsovereenkomst tussen de voornaamste partners moet die bedoelingen nog meer zekerheid geven. Een Samenwerkingsovereenkomst legt vast wat elke partij inbrengt (geld, menskracht, beslissingsbevoegdheden) en welk tijdpad wordt gevolgd. Na het vaststellen van de Gebiedsagenda is dat de eerstvolgende stap die de Gebiedsregisseur gaat nemen.





Colofon

De Gebiedsagenda Broekheurne is in opdracht van de buurtkring Broekheurne, Stawel en de gemeente Enschede opgesteld onder regie van de onafhankelijke gebiedsregisseur Erik Back.

De Bestuurlijke Advies Commissie Broekheurne heeft de Gebiedsagenda in haar vergadering van 2 juni 2023 vastgesteld; daarna heeft de gebiedsregisseur de Gebiedsagenda afgerond en op 9 juni 2023 aangeboden aan de drie opdrachtgevers.

Bij de Gebiedsagenda Broekheurne horen een toelichting, een maatregelenbundel en een procesverslag.