

Energie



21 DECEMBER 2021

samen voor iedereen

Inhoud

Inleiding

Doelstelling	5
Het Europese klimaatplan 2030	5
De opgave	5
Visie op de opgave	6
Samenhang met andere beleidsproducten	6
Structuurvisie in de zin van de Wet ruimtelijke ordening	8
Leeswijzer	8

Hoofdstuk 1 Gebouwde omgeving

Beleidskeuzes	13
Pijler 1.1 Eigen vastgoed neutraal in 2040	16

Hoofdstuk 2 Industrie en bedrijvigheid

Beleidskeuzes	20
Pijler 2.1 Ondersteunen van industrie en bedrijven bij de energietransitie	22
Pijler 2.2 Een gebiedsgerichte aanpak voor werklocaties	23
Pijler 2.3 Gebruik maken van het gemeentelijk instrumentarium	24

Hoofdstuk 3 Elektriciteit

Beleidskeuzes	28
Pijler 3.1 Benutten van daken en onbebouwde ruimtes binnen de bebouwde kom voor het opwekken van zonne-energie	32
Pijler 3.2 Inzetten op het grootschalig opwekken van zonne- en windenergie	33
Pijler 3.3 Werken aan een toekomstbestendige elektriciteitsinfrastructuur	34

Hoofdstuk 4 Mobiliteit

Beleidskeuzes	39
Pijler 4.1 Verminderen van vervoersbewegingen	41
Pijler 4.2 Het verkeersgedrag verduurzamen	42
Pijler 4.3 Verschonen van vervuilende voertuigen	43

Hoofdstuk 5 Landbouw en landgebruik

Beleidskeuzes	48
Pijler 5.1 Verduurzamen van het landgebruik	49
Pijler 5.2 Bijdragen aan het verduurzamen van het bedrijfssysteem - kringlooplandbouw	50
Pijler 5.3 Stimuleren van de productie van duurzame energie	51
Pijler 5.4 Stimuleren van energiebesparing	52

Hoofdstuk 6 Innovatie

Beleidskeuzes	56
Pijler 6.1 Samenwerking stimuleren tussen bedrijfsleven, kennisinstellingen en overheid	58
Pijler 6.2 Optreden als launching customer	59
Pijler 6.3 Sturen op innovaties bij projecten in de gebouwde omgeving	60

Hoofdstuk 7 Communicatie en participatie

Terugblik	63
Beleidskeuzes	65
Pijler 7.1 Stimuleren en faciliteren van bewonersinitiatieven	69
Pijler 7.2 Het inrichten van een energieloket voor bewoners en ondernemers	70
Pijler 7.3 Betrokkenheid via inwonersparticipatie	71

Hoofdstuk 8 Uitvoering

Beleidskeuzes	75
Pijler 8.1 Zoeken naar additionele middelen en lobbyen voor aanvullende instrumenten	81

Hoofdstuk 9 Doorkijkje richting 2050

Europa wordt klimaatneutraal en Enschede levert daar een bijdrage aan	83
Bouwstenen voor een klimaatneutrale samenleving	84
Beelden voor de periode 2030 - 2050	84

Bijlagen

1. Beleidsregels zonne-energie
2. Beleidsregels windenergie
3. Milieueffectrapport
4. Factsheet innovatie



Inleiding

Het klimaat is aan het veranderen, de gemiddelde temperatuur op aarde stijgt. Dit leidt tot smeltende gletsjers en poolkappen en een stijgende zeespiegel. Maar ook tot extreme droogte, het uitsterven van planten- en diersoorten en honger en oorlog. Enschede wil een bijdrage leveren aan de oplossing van dit probleem. Deze visie beschrijft maatregelen die leiden tot energiebesparing, de overschakeling van fossiele naar duurzame bronnen van energie en de opslag en vastlegging van koolstofdioxide in de bodem en gewassen.



Inleiding

Het klimaat verandert. De hete zomers van 2018-2020 staan niet op zichzelf, maar passen in de voorspelde trend. Veel mensen maken zich grote zorgen over de door de mens veroorzaakte opwarming. Talloze dieren worden met uitsterven bedreigd en veel mensen in kwetsbare gebieden betalen nu al dagelijks de prijs. Eilandbewoners zien de zee dichterbij komen en veel boeren vechten een niet te winnen strijd tegen de verwoestijning. De voedselzekerheid neemt wereldwijd af. We staan voor een ongekende ecologische crisis en dit vraagt wereldwijd om collectieve actie.

Om het tij te keren, is in het Klimaatakkoord van Parijs uit 2015 afgesproken, dat de opwarming van de aarde wordt beperkt tot

minder dan twee graden Celsius ten opzichte van het pre-industriële tijdperk. Het streven is echter om de opwarming beperkt te houden tot anderhalve graad. Om dit doel te halen dienen landen drastisch minder CO₂ uit te stoten.

De Rijksoverheid wil in 2030 de uitstoot aan broeikasgassen in Nederland met 49% verminderen ten opzichte van 1990. Meer dan 100 bedrijven, instellingen en belangenorganisaties hebben daarvoor een samenhangend pakket aan maatregelen samengesteld. Die maatregelen zijn terecht gekomen in het nationale Klimaatakkoord dat op 29 november 2019 door de Vereniging Nederlandse Gemeenten werd ondertekend. Met de Energievisie die nu voor u ligt, geven we een lokale invulling aan datgene wat het Klimaatakkoord van gemeenten vraagt.



Doelstelling

De energietransitie is niet alleen noodzakelijk om de opwarming van de aarde tot stilstand te brengen, het is ook een voorwaarde om met de gaswinning in Groningen te kunnen stoppen. Daar komt bij dat de overstap van fossiele naar duurzame vormen van energie volop kansen biedt voor onze inwoners en bedrijven. Denk daarbij aan woningen die comfortabeler en energiezuiniger worden, aan meer werkgelegenheid en aan de verbetering van de luchtkwaliteit. Zo bezien draagt de energietransitie bij aan de ambitie van Enschede om nu en in de toekomst een aantrekkelijke en leefbare stad te zijn voor iedereen die er woont, werkt of op bezoek komt.

Om al deze redenen dragen we als gemeente graag actief bij aan het nationale klimaatbeleid. In deze Energievisie geven we inzicht in de wijze waarop we dat willen gaan doen. Onze focus ligt daarbij op het verminderen van de uitstoot aan koolstofdioxide (CO₂) in de lucht. CO₂ is immers het belangrijkste broeikasgas. Om de uitstoot daarvan te verminderen, kiezen we voor een beleid dat resulteert in:

- energiebesparing,
- de overschakeling van fossiele naar duurzame bronnen van energie en
- de opslag en vastlegging van CO₂ in de bodem en gewassen.

De Energievisie geeft richting voor de periode 2021-2030. Met ons beleid willen we bereiken dat het aandeel - in Enschede geproduceerde – duurzame energie in het totale energieverbruik met ten minste 8 procent stijgt. Per 1 januari 2019 bedroeg dat aandeel 9,9 %. In 2050 willen we zelfs klimaatneutraal zijn. Dat betekent dat het wonen, werken en recreëren in

Enschede het klimaat niet nadelig beïnvloedt. De Energievisie biedt daarom ook een doorkijkje naar wat er na 2030 nog moet gebeuren om dat doel te behalen.

Het Europese klimaatplan 2030

Op 17 september 2020 presenteerde de Europese Commissie het Europese Klimaatplan 2030. Daarin stelt ze voor om het doel voor de reductie van broeikasgasemissies in 2030 te verhogen van 40 naar ten minste 55 procent ten opzichte van 1990. Het plan maakt onderdeel uit van de Europese Klimaatwet, waarin 'klimaatneutraliteit in 2050' als doel is vastgelegd. Het EU-Klimaatplan doet nog geen concreet voorstel voor verdeling van die inspanning over landen of sectoren.

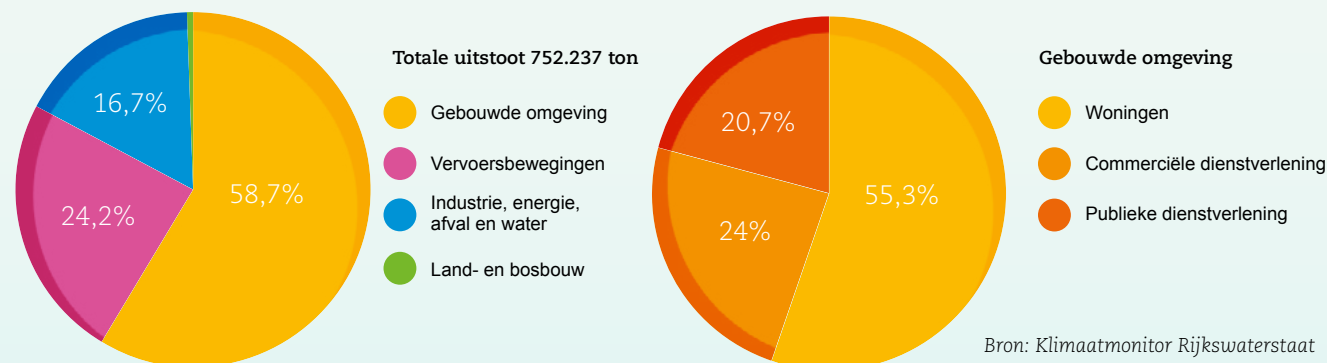
De Europese Raad heeft dit voorstel inmiddels omarmd. Het aangescherpte EU-doel betekent waarschijnlijk dat er in de periode 2021-2030 een grotere inzet in Nederland nodig is, zowel in de sectoren die onder het Europese emissiehandelssysteem ETS (elektriciteit en grote industrie) vallen, als in de

sectoren binnen de zogeheten ESR-verordening (gebouwde omgeving, mobiliteit, landbouw en kleine industrie). Als hierover meer duidelijk is, kan dit aanleiding geven tot een bijstelling van deze visie.

De opgave voor Enschede

In 2018 bedroeg de totaal bekende uitstoot aan CO₂ in Enschede volgens de Klimaatmonitor van Rijkswaterstaat 752.237 ton. Het leeuwendeel daarvan (441.287 ton) kwam voor rekening van de gebouwde omgeving. Daaronder wordt in de Klimaatmonitor de energiegerelateerde uitstoot aan CO₂ van woningen (244.081 ton) en commerciële (106.104 ton) en publieke dienstverlening (91.102 ton) verstaan. Met 182.266 ton leveren ook onze vervoersbewegingen een substantiële bijdrage aan de gemeentelijke CO₂-uitstoot. Ook de sector Industrie, energie, afval en water is in Enschede met 125.650 ton een grote producent van CO₂. In vergelijking daarmee levert de land- en bosbouw met 3.034 ton een bescheiden bijdrage aan de stedelijke CO₂-uitstoot.

Productie CO₂-uitstoot in Enschede, 2018



Visie op de opgave

In deze Energievisie stellen we een aanpak voor, die ervan uitgaat dat we onze doelen alleen behalen als voldaan wordt aan de volgende randvoorwaarden:

- **We doen het samen**

De grootste uitdaging van deze transformatie is niet technisch, financieel of bestuurlijk, maar sociaal van aard. We bereiken onze doelen alleen, als iedereen meedoet en verantwoordelijkheid neemt.

- **Er is ruimte voor eigen initiatief en keuze**

Inwoners en ondernemers maken graag zelf keuzes. De Energievisie moedigt eigen initiatief aan en biedt ruimte voor eigen oplossingen.

- **We focussen op betaalbare oplossingen**

De energietransitie heeft alleen kans van slagen als iedereen mee kan doen. Als er ook oplossingen komen voor mensen met lagere inkomens.

- **Er komen voldoende middelen beschikbaar om ons beleid uit te voeren**

Ook voor de gemeente Enschede geldt dat we de benodigde bijdrage aan de energietransitie alleen kunnen leveren als de oplossingen haalbaar en betaalbaar zijn. Het zoeken naar dekking voor onze kosten maakt onderdeel uit van de enorme opgave die de energietransitie is.

- **We brengen de kansen die door de energietransitie ontstaan voor het voetlicht**

De energietransitie biedt volop kansen. Door betere isolatie verhogen we het wooncomfort van onze woningen en als we meer elektrisch gaan rijden, verbetert de luchtkwaliteit in onze stad. Ook voor onze bedrijven ontstaan er nieuwe mogelijkheden. Daarbij gaat het om werk gericht op het bedenken en uitvoeren van vele noodzakelijke (vaak technische) maatregelen, maar ook om mogelijkheden voor bedrijven die werken aan maatregelen en technieken

die we in de toekomst nodig hebben. En dat leidt weer tot extra werkgelegenheid. Door consequent deze en andere positieve gevolgen van de energietransitie onder de aandacht te brengen, ontstaat het draagvlak dat nodig is voor de maatregelen die worden gevraagd.

- **We kiezen voor de meeste duurzaamheid (CO₂-reductie) voor één euro**

Iedere euro kunnen we maar één keer uitgeven. We kiezen voor de maatregelen die het meest effect hebben.

- **We geven het goede voorbeeld**

We zien voor onszelf bij de uitvoering van deze visie een rol weggelegd om ontwikkelingen aan te jagen, de regie te voeren en inwoners en ondernemers te stimuleren om hun steentje bij te dragen. Die rol kunnen we alleen pakken als we geloofwaardig zijn en zelf het goede voorbeeld geven.

Samenhang met andere beleidsproducten en bijdrage aan strategische opgaven van de stad

We gebruiken energie bij vrijwel alles wat we doen. Energiebeleid heeft daardoor gevolgen voor de manier waarop we wonen, werken, ons voedsel verbouwen en ons verplaatsen. En dus ook voor het beleid dat de gemeente op deze beleidsterreinen voert.

De Energievisie heeft raakvlakken met andere producten die tegelijk met de Energievisie werden voorbereid. Dat geldt in het bijzonder voor de Transitievisie Warmte, de Regionale energiestrategie (RES) Twente, de Visie landelijk gebied en de gebiedsagenda's voor onze werklocaties.

Wat de Energievisie gemeen heeft met de RES Twente en de Transitievisie Warmte, is dat ook in die documenten het klimaatvraagstuk centraal staat. Kenmerkend voor de Energievisie is daarbij de brede

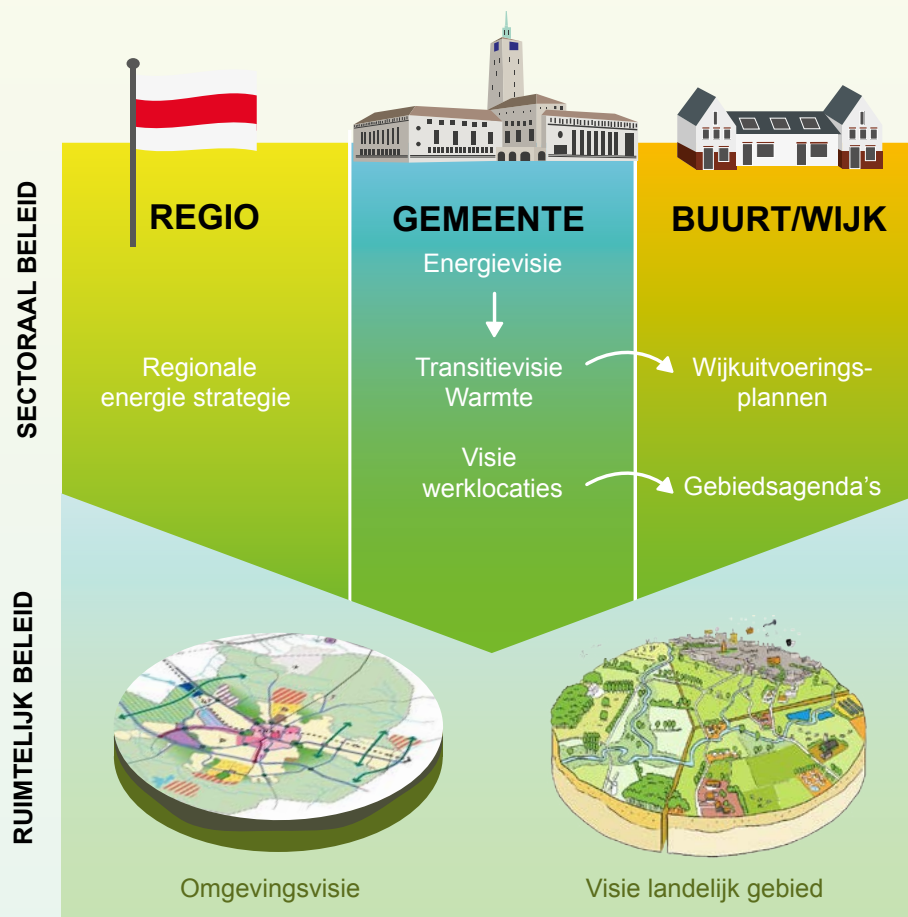
De energietransitie heeft alleen kans van slagen als iedereen mee kan doen.



blik van waaruit we dit vraagstuk benaderen. In de Energievisie kijken we namelijk naar alle sectoren die energie verbruiken en die daarbij CO₂ uitstoten, terwijl de Transitievisie Warmte zich alleen richt op de gebouwde omgeving. De verduurzaming van de gebouwde omgeving maakt dus onderdeel uit van de grotere opgave van het klimaatneutraal maken van Enschede. De Transitievisie Warmte is daarmee een uitwerking van een deel van de Energievisie. Ook de scope van de RES Twente is niet zo breed als die van de Energievisie. In de RES Twente worden in onderlinge afstemming plannen ontwikkeld voor het opwekken van zonne- en windenergie. Ook wordt op regionale schaal vraag en aanbod van (duurzame) warmte afgestemd. Op 7 september 2020 heeft de gemeenteraad via de vaststelling van de nota Uitgangspunten Energievisie uitgesproken, dat de Energievisie het kader vormt voor de inbreng van Enschede aan de RES Twente.

De Visie landelijk gebied is een gebiedsvisie, die op hoofdlijnen de gewenste ontwikkeling van het landelijk gebied in Enschede beschrijft. De relatie met de Energievisie hangt samen met de mogelijkheden die er in het landelijk gebied worden gezien voor de vastlegging van CO₂ en de grootschalige opwek van elektriciteit. Ook de gebiedsagenda's voor de werklocaties staan niet volledig in het teken van ons klimaatbeleid. De gebiedsagenda's worden gemaakt om onze werklocaties toekomstbestendig te maken of te houden en zijn gericht op waardevermeerdering. Dat de gebiedsagenda's een belangrijke rol krijgen bij de uitvoering van de Energievisie, houdt verband met de energiescans die voor de zes grootste werklocaties worden gemaakt.

De afbeelding hiernaast verbeeldt de relatie tussen de hiervoor genoemde beleidsproducten.



Enschede wil een stad zijn waar mensen graag willen komen, verblijven en groeien. Daarom heeft de gemeenteraad vijf strategische opgaven voor Enschede geformuleerd en kent de gemeente Enschede een opgavegerichte gemeentebegroting. We hebben geleerd dat investeren in deze doelen de stad als geheel het meest vooruit helpen. De uitvoering van de Energievisie draagt op verschillende manieren bij aan de aanpak van deze strategische opgaven. Zo ondersteunen we met de uitfasering van het gebruik van fossiele brandstoffen



een beperking van de opwarming van de aarde en wordt onze lucht schoner. Daarmee wordt Enschede groener en duurzamer. En door de aanplant van bomen slaan we niet alleen CO₂ op, maar verbeteren we ook het woon- en leefklimaat in Enschede. Wat weer bij kan dragen aan het vasthouden van talent. Als we dan ook de economische kansen grijpen die het energiebeleid biedt, komen er nieuwe banen beschikbaar.

De realisatie van onze duurzaamheidsdoelen vraagt bovendien om goed bestuur. Onze duurzaamheidsdoelen komen alleen door een goede samenwerking tussen de gemeente, inwoners en partners in zicht. Maar iedereen moet, zo kwam hiervoor al even aan de orde, ook mee kunnen doen en van de voordelen van een duurzaam en groen Enschede kunnen profiteren.

Structuurvisie in de zin van de Wet ruimtelijke ordening

De Energievisie is een structuurvisie in de zin van de Wet ruimtelijke ordening. Een structuurvisie is een strategisch beleidsdocument dat inzichtelijk maakt hoe langetermijndoelen kunnen worden gerealiseerd, dat richting geeft aan het eigen handelen en duidelijk maakt binnen welke kaders ontwikkelingen kunnen plaatsvinden.

In de Energievisie beschrijven we onder meer de keuzes die we in Enschede maken bij het opwekken van zonne- en windenergie. Het toetsingskader voor de beoordeling van plannen voor het opwekken van zonne- en windenergie is verder uitgewerkt in de bijlagen 1 en 2, de beleidsregels voor respectievelijk zonne- en windenergie. Zowel de Energievisie als de beleidsregels voor zonne- en windenergie bieden we ter vaststelling aan de gemeenteraad aan. In veel gevallen vraagt de uitvoering van het opgenomen beleid

om nadere besluiten, zoals omgevingsvergunningen en bestemmingsplannen. Daarbij kunnen nog weer andere overwegingen aan de orde zijn. Het college van burgemeester en wethouders en de gemeenteraad moeten daarbij deze beleidsstukken echter als leidraad nemen en dienen in beginsel overeenkomstig te handelen.

Leeswijzer

Voor wat betreft de inhoud en opzet van de Energievisie hebben we aansluiting gezocht bij het Klimaatakkoord. Dat betekent dat we voor de sectoren gebouwde omgeving, industrie, elektriciteit en landbouw en grondgebruik in respectievelijk de hoofdstukken 1, 2, 3, 4 en 5 in beeld hebben gebracht wat de gemeente rondom het thema energie wil bereiken, wat ze daarvoor gaat doen en wat daarbij van anderen wordt verwacht.

Toen de gemeenteraad in april 2017 opdracht gaf tot de ontwikkeling van een structuurvisie Energie (Energievisie), vroeg zij om daarbij expliciet aandacht te besteden aan de volgende onderwerpen:

- Energiebesparing.
- Bestaande en nieuwe technieken voor het opwekken en de opslag van duurzame energie.
- Beleid voor de beoordeling van energie-initiatieven vanuit de maatschappij.
- Mogelijkheden voor het vergroten van draagvlak.

Binnen de hiervoor geschetste context besteden we in de hoofdstukken 1, 2, 3, 4 en 5 aandacht aan energiebesparing en verwijzen we in hoofdstuk 3 naar bijlagen 1 en 2. Deze bijlagen bevatten de beleidsregels voor de beoordeling van plannen voor het opwekken van zonne- en windenergie. Aan innovatie besteden we in hoofdstuk 6 aandacht en het onderwerp communicatie/participatie komt in hoofd-

stuk 7 aan bod. Daarna gaan we in hoofdstuk 8 in op de uitvoering van de Energievisie. Het negende en laatste hoofdstuk geeft het beloofde doorkijkje richting 2050 en is gewijd aan de vraag wat ons na 2030 nog aan maatregelen wacht.





Gebouwde omgeving

Circa 60 procent van de uitstoot aan CO₂ in Enschede hangt samen met de verwarming en verlichting van onze gebouwen. Het verminderen van de energievraag is daarom een belangrijke eerste stap om vanuit de gebouwde omgeving bij te dragen aan de energietransitie. De verduurzaming van de gebouwde omgeving vraagt om het (beter) isoleren van gebouwen, alternatieven voor 'koken en stoken' en het verduurzamen van onze energiebronnen. We gaan daarom Wijkuitvoeringsplannen opstellen en energiebesparing stimuleren om dit doel te bereiken.



Gebouwde omgeving

We staan aan de vooravond van een duurzame transformatie van de gebouwde omgeving: een proces waarbij we onze matig tot slecht geïsoleerde gebouwen van extra isolatie, duurzame warmte en elektriciteit voorzien. Dat proces gaan we tot 2050 stapsgewijs en samen met bewoners en eigenaren van deze gebouwen doorlopen.

In Enschede staan bijna 75.000 woningen en ruim 11.000 overige gebouwen, zoals scholen, kantoren, winkels en bedrijven. Het overgrote deel van deze gebouwen is al wat ouder en daardoor matig tot slecht geïsoleerd. Niet van elk gebouw is het energielabel bekend, maar naar schatting heeft ongeveer 70% een energielabel C, D, E, F of G. De gebouwde omgeving, waar we de huishoudens en de dienstensector toe rekenen, is een grootverbruiker van energie in Enschede. Meer dan de helft van alle energieverbruik vindt hier plaats. Het overgrote deel van deze energie bestaat uit het gebruik van aardgas voor verwarming, warm water en koken. Aardgas is een fossiele brandstof en dat willen we vervangen door duurzamere vormen van energie.

Mogelijke alternatieven voor de levering van aardgas bestaan uit:

- De aanleg van een warmtenet. Dat is een netwerk van leidingen onder de grond, waar warm water doorheen stroomt. Dat warme water wordt gebruikt om gebouwen te verwarmen.
- Een verzaard elektranet. Dat is een elektriciteitsnet dat het mogelijk maakt dat woningen of andere gebouwen in een buurt of wijk via een warmtepomp van warmte worden voorzien.
- Een gasnet waarmee groen gas of waterstof wordt vervoerd. Groen gas is de duurzame variant van aardgas en wordt gemaakt door biogas op te waarderen tot het dezelfde kwaliteit heeft als aardgas.

De warmtetransitie bestaat uit drie sets van maatregelen, die afhankelijk van het gekozen warmtealternatief volgtijdelijk of parallel aan elkaar uitgevoerd kunnen worden. Om in de toekomst elke woning van voldoende warmte te kunnen voorzien, is het noodzakelijk om de energievraag terug te dringen. Daarom bestaat één set van maatregelen uit het verbeteren van de schil van de woning, dat wil zeggen muren, ramen, de vloer en het dak. De tweede set bestaat uit de aanleg van een warmtenet en de aansluiting van gebouwen op dat net, uit de verzwaring van het elektriciteitsnet en/of uit eventuele aanpassingen aan het gasnet. De derde en laatste reeks van maatregelen bestaat uit het verduurzamen van de warmtebronnen. We gaan er bij deze stap voor zorgen, dat de gebruikte elektriciteit hernieuwbaar is, de via de warmtenetten geleverde warmte CO₂-neutraal is en dat er CO₂-neutraal gas wordt geleverd.

Het aardgasvrij maken van de gebouwde omgeving is een enorme opgave. Elke bewoner of gebruiker van deze gebouwen gaat hier wat van merken, omdat het leidt tot ingrepen achter de voordeur.

We zullen de warmtetransitie ook in onze dagelijkse leefomgeving zien: de aanleg van een warmtenet of de uitbreiding van het elektriciteitsnet betekent een (tijdelijke) verbouwing van de buurt, met veel overlast voor de omwonenden. Ook zijn er structurele veranderingen in de buurt door de plaatsing van zogenaamde onderstations voor het warmtenet en trafohuisjes voor het elektriciteitsnet. En natuurlijk de warmtepompen die aan gebouwen worden bevestigd of bij gebouwen worden geplaatst. Gelukkig beginnen we niet helemaal bij nul; op dit moment zijn er al zo'n 11.000 gebouwen aangesloten

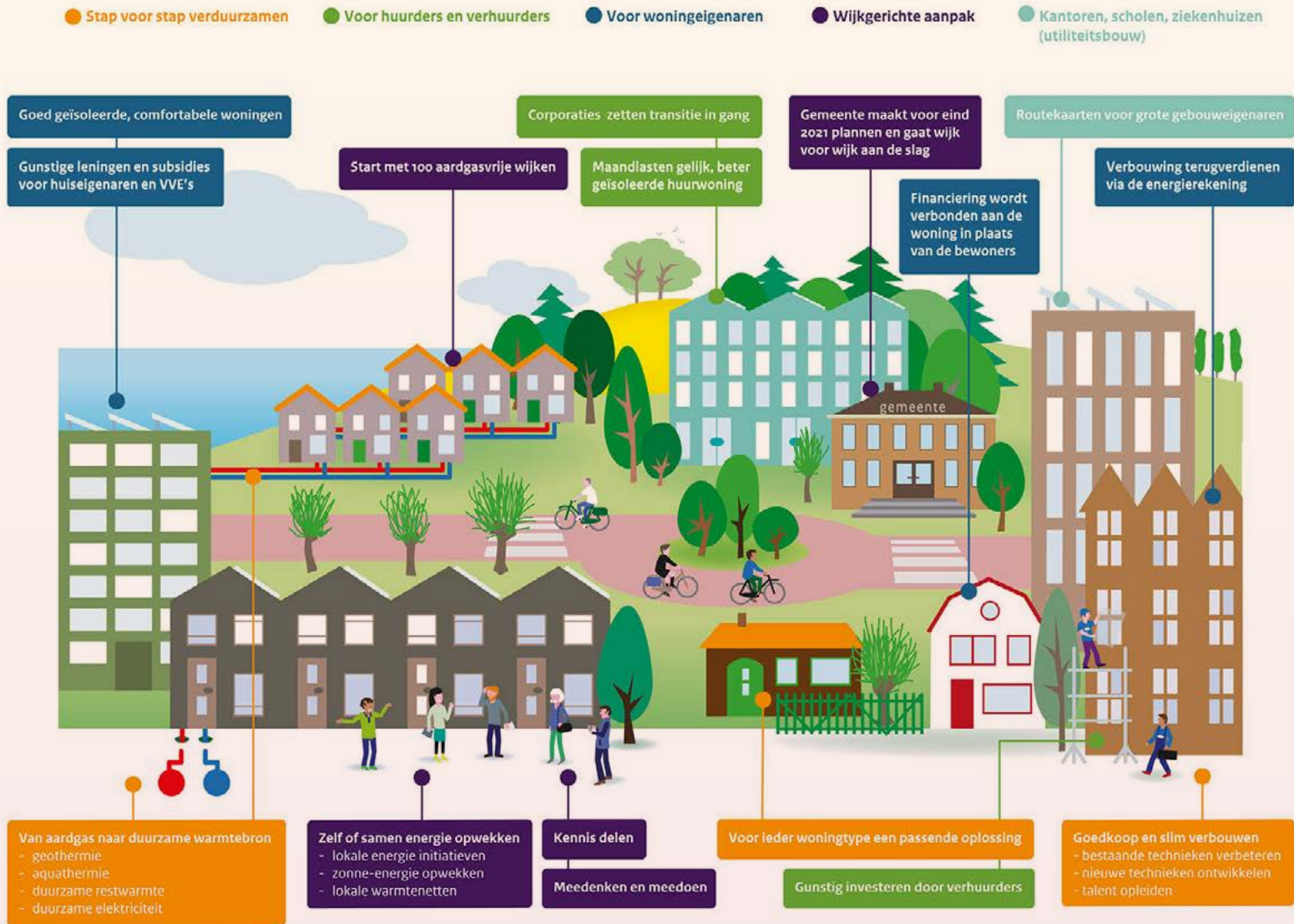


op een warmtenet. Het is van groot belang dat de opgave niet nog groter wordt dan nu al het geval is: het is daarom belangrijk dat alle nieuwbouw aardgasvrij is, optimaal geïsoleerd is en bij voorkeur ook energie opwekt, in ieder geval voor eigen gebruik.

Het Klimaatakkoord wijst gemeenten aan als regisseurs van de warmtetransitie. Elke gemeente moet voor 1 januari 2022 een Transitievisie Warmte vaststellen. In deze Transitievisie staat omschreven wanneer onze wijken aardgasvrij worden en geven

we per wijk een voorkeursrichting aan voor de toekomstige aardgasvrije infrastructuur. In de raadsvergadering van 1 februari 2021 stelde de gemeenteraad hiervoor uitgangspunten vast. De Transitievisie zelf wordt medio 2021 ter vaststelling aan de gemeenteraad aangeboden. Het beleid voor de warmtetransitie wordt verder uitgewerkt in de Transitievisie Warmte. We beperken ons in de Energievisie daarom tot de hoofdlijnen op dit thema.

Afspraken over de gebouwde omgeving uit het Klimaatakkoord



GEBOUWDE OMGEVING





Gebouwde omgeving

Beleidskeuzes

1

We zetten extra in op energiebesparing

2

Wij stellen Wijkuitvoeringsplannen op

3

We lobbyen voor additionele middelen en instrumenten

4

We stimuleren energiezuinige nieuwbouw en duurzaam materiaalgebruik

5

We streven ernaar dat al het gemeentelijk vastgoed uiteindelijk in 2040 energieneutraal is

Pijler

1

Eigen vastgoed neutraal in 2040

De uitwerking van de beleidsuitgangspunten 1 tot en met 4 vindt plaats in de Transitievisie warmte. De Transitie Visie Warmte wordt opgesteld in een zorgvuldig proces, waarbij de inbreng van stakeholders en inwoners op verschillende momenten wordt gevraagd en ruimte is voor inspraak. Omdat deze momenten deels nog moeten gaan plaatsvinden ten tijde van het schrijven van de energievisie, kiezen we ervoor om de uitwerking van de beleidsuitgangspunten verder vorm te geven in de Transitie Visie Warmte.

Beleidskeuzes

1

We zetten extra in op energiebesparing

1. We zetten extra in op energiebesparing

Het verminderen van de energievraag is de eerste stap in de energietransitie. Hierbij volgen we een tweesporenbeleid: een stedelijke, generieke (isolatie)aanpak en een wijkgerichte aanpak die aansluit bij de Wijkuitvoeringsplannen. We focussen hierbij enerzijds op het terugdringen van de gebouwgebonden energievraag (voor warmte) en anderzijds op de gebruiksenergie voor installaties, apparaten en verlichting.

2

We stellen Wijkuitvoeringsplannen op

2. We stellen Wijkuitvoeringsplannen op

Na het vaststellen van de Transitievisie Warmte gaan we Wijkuitvoeringsplannen maken. In een Wijkuitvoeringsplan maken we de definitieve keuze voor het alternatief voor aardgas en werken we het proces om dit te realiseren uit. De Wijkuitvoeringsplannen maken we samen met bewoners, bedrijven en stakeholders. We verbinden de aanpak voor verduurzaming zoveel mogelijk met de stedelijke vernieuwing van wijken en werklocaties. Dat doen we door ook naar andere opgaven te kijken en werk met werk te maken, zoals in de Dynamische Investerings Agenda.

3

We lobbyen voor additionele middelen en instrumenten

3. We lobbyen voor additionele middelen en instrumenten

De opgave binnen de gebouwde omgeving is enorm: we moeten isoleren, aardgasvrij worden en energiebronnen CO₂-vrij maken. Deze opgave kan alleen slagen als er voldoende middelen zijn. Dat is nu niet het geval. Het ontbreekt de gemeente aan voldoende mensen en financiën, de woningbouwcorporaties aan voldoende investeringsvermogen en de bewoners aan financiële instrumenten om de transitie woonlastenneutraal² uit te kunnen voeren. Lobby richting het Rijk is nodig om dit onder de aandacht te blijven brengen.

² Het kabinet ziet woonlastenneutraliteit als het gelijk blijven of lager worden van de maandelijkse lasten die een huishouden betaalt aan energie (gas, elektriciteit, warmte) en hypotheeklast of huur. Dat wil zeggen dat de verlaging van de energierekening van een huishouden minimaal gelijk is aan de maandelijkse financieringskosten of huurverhoging op het moment dat de energiebesparende maatregelen worden genomen.

Beleidskeuzes

4

We stimuleren energiezuinige nieuwbouw en duurzaam materiaalgebruik.

4. We stimuleren energiezuinige nieuwbouw en duurzaam materiaalgebruik.

We handelen conform landelijke regelgeving, maar streven daar waar mogelijk hogere ambities na.

5

We streven ernaar dat al het gemeentelijke vastgoed uiterlijk in 2040 energieneutraal is.

5. We streven ernaar dat al het gemeentelijke vastgoed uiterlijk in 2040 energieneutraal is.

Vanuit de ambitie om zelf het goede voorbeeld te geven werken we in 2021 een plan uit waarin we de ambitie uitwerken naar te nemen maatregelen, tempo en kosten.

Pijler

Pijler 1.1 Eigen vastgoed energieneutraal in 2040

1

Eigen vastgoed energieneutraal in 2040

Wat is de opgave?

Het uitgangspunt is dat al het gemeentelijke vastgoed uiterlijk in 2040 energieneutraal is. De vastgoedportefeuille bestaat op dit moment uit ruim 120 panden. Al jaren wordt er gestuurd op het verduurzamen van de portefeuille. Wij hebben in de prestatiecontracten met onze onderhoudspartners een jaarlijkse energiebesparing van 3% afgesproken. Zo worden er nu bij onderhoudswerkzaamheden ook meteen duurzaamheidsmaatregelen getroffen. Denk daarbij aan het aanbrengen van ledverlichting bij het vervangen van verlichting, het isoleren van daken bij dakwerkzaamheden en de installatie van een gasloze of energiezuinigere ketel bij het vervangen van verwarmingsinstallaties. De 3%-afspraken worden tot nu toe jaarlijks behaald, maar het resultaat dat met deze aanpak bereikt kan worden, kent zijn grenzen. Daarom gaan we nu, samen met onze onderhoudspartners, op zoek naar innovatieve en bedrijfseconomisch acceptabele oplossingen om onze doelstellingen te behalen.

Hoe komen we daar?

Wij hebben in 2017 een Beleidskader Vastgoed opgesteld, waarin de kaders en uitgangspunten voor het verduurzamen van het gemeentelijk vastgoed zijn vastgelegd. Dit beleidskader is een uitwerking van de doelstelling 'in 2040 is ons gemeentelijk vastgoed energieneutraal', die ook in het coalitieakkoord 2018-2022 is opgenomen. Dit beleidskader is voor de huidige situatie te weinig concreet. Het geeft ons te weinig houvast voor de volgende te nemen stappen. Daarom werken we aan nieuw beleidskader Vastgoed. Hierin zullen onze duurzaamheidsambities een prominente plek innemen.

We zijn als gemeente voor het overgrote deel niet zelf de ontwikkelaar of de eigenaar van nieuwe of te transformeren gebouwen. Dit vraagt om een inzet van alle ontwikkelende partijen in de stad. Iedere bouwer wordt gevraagd om stappen te zetten naar een toekomstbestendige nieuwbouw.

Wat gaan we doen?

- Van alle panden maken we met een stoplichtmodel inzichtelijk welke panden vrijwel zeker nog lang in de gemeentelijke portefeuille blijven, van welke panden de toekomst onzeker is en welke panden op (korte) termijn afgestoten worden. Voor de eerste categorie objecten werken we uit wat er nodig is om deze energieneutraal te maken. Voor panden waarvoor geldt dat energieneutraliteit moeilijk te bereiken is, schetsen we mogelijke alternatieven. Het gaat dan om panden met bijvoorbeeld een monumentale status.
- Zodra duidelijk is welke panden verduurzaamd kunnen worden, kunnen we becijferen wat de ambitie 'energie-neutraal' financieel betekent en welke aanvullende middelen nodig zijn. In 2021 moet duidelijk worden welke panden tot 2040 verduurzaamd gaan worden, wat dit kost en in welk tempo we de verduurzaming kunnen oppakken.



Industrie en bedrijvigheid

Ook Enschedese bedrijven stoten veel CO₂ uit. Zo'n 17 procent van het totaal. De energietransitie betekent voor onze bedrijven het besparen van energie, de uitfasering van het gebruik van aardgas en het produceren van duurzame energie. We kiezen daarbij voor zowel een sectorale, als een gebiedsgerichte aanpak. Dit betekent dat we ondernemers met informatie en adviezen gaan ondersteunen en dat we samen met hen plannen gaan maken voor het beëindigen van het gebruik van aardgas.



Industrie en bedrijvigheid

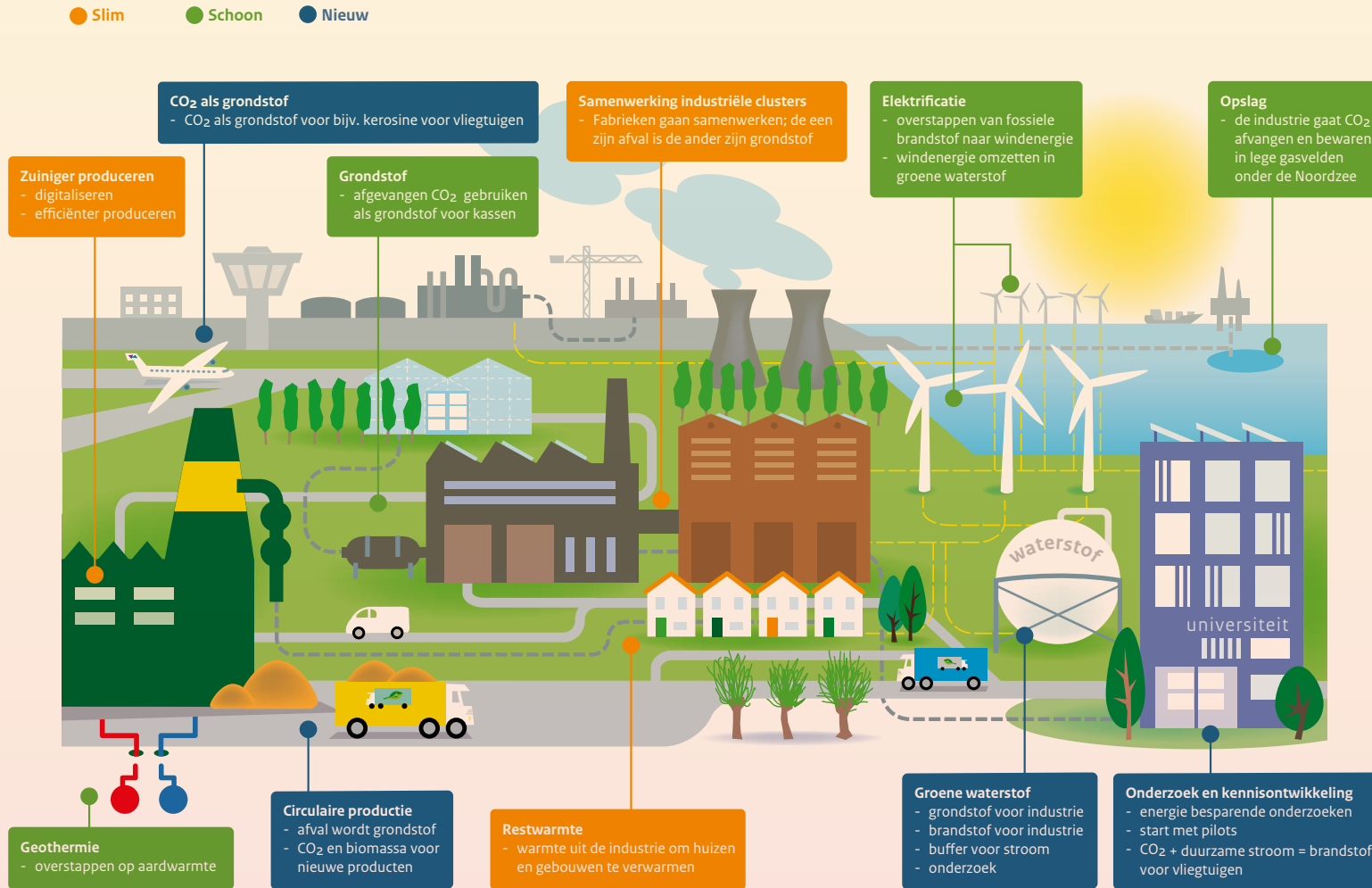
In 2050 zijn onze bedrijven circulair en stoten vrijwel geen broeikasgassen meer uit. De fabrieken draaien dan op duurzame elektriciteit opgewekt door zon en wind of op energie uit aardwarmte, groene waterstof en biomassa. Waar toch nog koolstofdioxide vrijkomt, wordt deze afgevangen en opgeslagen. De grondstoffen die we nodig hebben, komen uit biomassa, reststromen en -gassen. De restwarmte die daarbij vrijkomt wordt door (andere) bedrijven gebruikt of doorgezet naar de tuinbouw, gebouwen en woningen. Bedrijven zijn dan niet alleen gebruiker, maar ook producent van energie.

Naast de energie die nodig is voor het primaire proces, zoals het produceren, verpakken en koelen van producten, gebruiken bedrijven ook energie voor de gebouwen die zij in gebruik hebben. Het gaat dan met name om het verwarmen, koelen en verlichten van die gebouwen. Wanneer zij daarvoor aardgas verbruiken, moeten zij daarvoor samen met ons op zoek naar een alternatief (zie ook hoofdstuk 1).

De opgave voor 2030 voor de sector Industrie en bedrijven in Enschede bestaat uit het besparen van energie, de uitfasering van het gebruik van aardgas en de opwek van energie uit hernieuwbare bronnen, waarmee de uitstoot aan CO₂ ten opzichte van 1990 met ongeveer de helft wordt verminderd. De opgave voor onze bedrijven is omvangrijk. Centraal staat hierin de emissiereductie, maar om deze te realiseren

en tegelijk onze welvaart te behouden, is een transitie nodig met opbouw van nieuwe activiteiten, ombouw van bestaande en afbouw van activiteiten die niet meer passen in een klimaatneutrale en circulaire economie in 2050. Deze transitie naar klimaatneutrale industrie en bedrijvigheid is een systeemverandering, die afstemming en samenwerking vereist tussen vele actoren: basis- en maakindustrie, andere actoren in de keten, overheden en kennisinstellingen. Veel van de nieuwe manieren van produceren staan nog in de kinderschoenen en zijn nog te duur. Het treffen van maatregelen is op de eerste plaats een verantwoordelijkheid van de bedrijven zelf. De landelijke overheid initieert en stuurt via regels ontwikkelingen aan, maar faciliteert deze ook met subsidies, belastingvoordelen, kredieten en garanties. In dit hoofdstuk staan we stil bij de vraag wat de gemeente hieraan kan bijdragen.

Afspraken over de Industrie uit het Klimaatakkoord





Industrie en bedrijvigheid

Beleidskeuzes



Pijlers



Beleidskeuzes

1

We ondersteunen de uitvoering van de energietransitie bij industrie en bedrijven

1. We ondersteunen de uitvoering van de energietransitie bij industrie en bedrijven

Het rapport van de rekenkamercommissie 'Duurzaam in bedrijf?' (2018) constateert dat onze gemeente geen expliciet beleid voert gericht op de verduurzaming van beleidsterreinen en dat het college vooral oog heeft voor het economisch perspectief van bedrijven. In reactie daarop beloofde het college samen met ondernemers en ondernemersverenigingen te werken aan energiebesparing en het opwekken van duurzame energie. We richten ons daarbij op ondernemers die actief willen samenwerken aan de energietransitie. Om freeriders niet te belonen voor een afwachtende houding, zorgen we dat we onze handhavende taak ook gebalanceerd uitoefenen. Een eerste stap bestaat uit het bieden van begeleiding en ondersteuning aan ondernemers, met name in het MKB. De kantoorgebouwen krijgen daarbij speciale aandacht, omdat deze vanaf 1 januari 2023 voorzien moeten zijn van minimaal energielabel C.

2

We kiezen ook voor een gebiedsgerichte aanpak

2. We kiezen ook voor een gebiedsgerichte aanpak

Veel bedrijven zijn op een bedrijventerrein gevestigd. Vaak is er al sprake van een vorm van samenwerking, zoals een ondernemersvereniging of parkmanagementorganisatie. Dit maakt een gebiedsgerichte benadering mogelijk én aantrekkelijk. Vanuit de uitvoeringsparagraaf van de Visie Werklocaties werken we samen met ondernemers aan het opstellen van gebiedsagenda's voor de 6 grootste bedrijventerreinen, inclusief maatregelen op het gebied van energie. De voorlopige resultaten (inventarisatie en analyse) hebben gediend als bouwstenen voor de richting en ambitie van deze Energievisie. Tegelijkertijd biedt deze visie de onderbouwing voor het vervolg van de (energie) aanpak op bedrijventerreinen.

3

We maken gebruik van het gemeentelijk instrumentarium om energiebesparing en de productie van duurzame energie te bevorderen

3. We maken gebruik van het gemeentelijk instrumentarium om energiebesparing en de productie van duurzame energie te bevorderen

Energie die we niet gebruiken, hoeven we ook niet op te wekken. Extra inzetten op handhaving van de energiebesparings- en informatieplicht van bedrijven loont. Voorbeelden uit het land laten zien dat de energieverbruiksreductie per ambtenaar op kan lopen tot de hoeveelheid elektriciteit die door 6 windturbines wordt geproduceerd. Vanuit onze rol als toezichthouder werken we juist ook aan samenwerking en ondersteuning.

Zodra het juridisch mogelijk is, gebruiken we de mogelijkheid om met het (juridisch) instrumentarium te sturen op energie-eisen voor nieuwbouw. We bepalen waar en hoe we energie (duurzaamheid) als vestigingsfactor gaan inzetten, ook aansluitend op gebiedsenergieprofielen.

Pijlers

Pijler 2.1 Ondersteunen van industrie en bedrijven bij de energietransitie

1

Ondersteunen van industrie en bedrijven bij de energietransitie

2

3

Wat is de opgave?

We moeten stappen zetten richting de stip op de horizon: in 2050 is de industrie circulair en stoot het vrijwel geen broeikasgas meer uit.

Vanaf 1 januari 2023 mag een gebouw in beginsel alleen als kantoor in gebruik zijn als het gebouw over een energielabel A, B of C beschikt. In 2030 moeten kantoorgebouwen over minimaal energielabel A beschikken.

Ondernemers hebben behoefte aan voldoende financiering met gunstige voorwaarden, zowel voor het proces (het werken aan de strategie en aanpak voor bedrijven) als voor de uitvoering van maatregelen.

Een bijkomende en aangrenzende opgave voor bedrijven is de transformatie naar een circulaire economie. Hergebruik van grondstoffen levert ook een belangrijke bijdrage aan energiebesparing.

Hoe komen we daar?

Ondernemers hebben een eigen verantwoordelijkheid bij het doorvoeren van energiebesparende maatregelen. De gemeente ondersteunt door het verstrekken van informatie en het geven van adviezen. En waar mogelijk ontzorgen we ondernemers en bieden we experimenteerterruimte aan.

De gemeente informeert en adviseert kantooreigenaren, waar die nog te weinig kennis over de opgave en maatregelen hebben. We onderzoeken welke financiële instrumenten een bijdrage kunnen leveren. Het kan dan bijvoorbeeld gaan om sturing met OZB-middelen (korting als incentive, bijdrage aan ondernemers-/bedrijventerreinenfonds), (groene) leges of een variabele grondprijs. We brengen samen met ondernemers kansen en mogelijkheden voor circulaire bedrijvigheid in beeld.

Wat gaan we doen?

- We ontwikkelen een algemene energieaanpak voor de Enschedese bedrijvigheid. Daarbij gaan we na waar focus nodig is en bij welke ondernemingen de behoefte aan ondersteuning het grootst is. Uitvoering van de gebiedsagenda's vormt daarvoor het begin en een leidraad (bouwstenen) voor het vervolg.
- We nemen de regie over de ontwikkeling en aanpak op bedrijventerreinen.
- We lanceren een (communicatie-)campagne om het beleid te ondersteunen.
- We bieden hulp bij technische inventarisaties.
- We kijken of we het energieloket voor bewoners kunnen uitbreiden met informatie voor ondernemers, met een focus op het MKB.
- We werken samen met MKB Twente en de Green Business Club Twente.
- Samen met onder meer bedrijfsmakelaars informeren we huurders en pandeigenaren over de labelverplichtingen, bijvoorbeeld met een (communicatie-)campagne.
- We ontwikkelen financiële instrumenten waar dat gemeentelijk mogelijk en gewenst is en we ondersteunen de lobby voor financierings- en subsidiemogelijkheden. Dat doen we met inzet van het gemeentelijke subsidiebureau.
- We ontwikkelen beleid voor de circulaire economie om zo onze ambitie en inzet te bepalen.

Pijlers

Pijler 2.2

Een gebiedsgerichte aanpak voor werklocaties



Wat is de opgave?

Via een gebiedsgerichte aanpak gaan we bedrijven helpen met energie opwekken en besparen. Het is onze ambitie dat werklocaties niet alleen voor zichzelf, maar ook voor omringende wijken duurzame energie produceren. Dit kan als we gebruik maken van het potentieel aan zonne-energie op de daken, (kleine) windturbines, de benutting van restwarmte en lokale WKO-bronnetten (warmtekoede-opslag).

Om deze opgave te realiseren, versterken we onze aanpak, ontwikkelen we nieuwe maatregelen en ondersteunen we pilots. Daarbij zetten we zeker ook in op innovaties die de grote opgave voor 2050 weten te behalen. We hebben daarbij aandacht voor de transitie naar een circulaire economie.

Hoe komen we daar?

De informatie uit de gebiedsagenda's (maatregelen vanuit de uitvoering van de visie werklocaties) betrekken we bij de voorbereiding van de Transitievisie Warmte en Wijkuitvoeringsplannen. Zo bepalen we welke opgaven er op de terreinen liggen en kunnen we sturen op ontwikkelingen, zoals herstructurering, vestiging van bedrijven en nieuwbouw.

We bevorderen de samenwerking tussen bedrijven onderling en met de kennisinstellingen. We maken daarbij gebruik van de ondernemersverenigingen van de bedrijventerreinen.

We werken samen met ondernemers aan een proeftuin op een bedrijventerrein, bijvoorbeeld Josink Es.

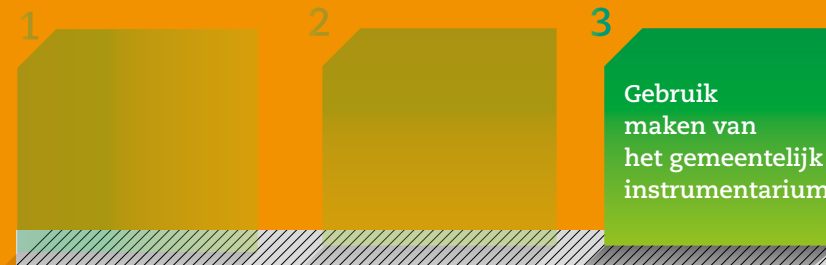
We zorgen dat kansen voor circulaire bedrijvigheid benut worden wanneer deze zich voordoen (bijvoorbeeld bij herstructurering) en ondersteunen initiatieven.

Wat gaan we doen?

- Als vervolg op de aanpak vanuit de gebiedsagenda's beginnen we voor één werklocatie met het opstellen van een plan voor de uitfasering van het gebruik van aardgas. Dit noemen we een Bedrijventerreinuitvoeringsplan (BUP), en stellen we analoog op aan de Wijkuitvoeringsplannen (WUP), zie ook hoofdstuk 1. Daarna maken we plannen voor de rest.
- We stimuleren de samenwerking tussen ondernemers op de verschillende bedrijventerreinen. Dat doen we bijvoorbeeld door het helpen opzetten van een 'energietafel voor bedrijven', waar kennisinstellingen en koplopers uit verschillende branches hun kennis en ervaringen delen.
- We ondersteunen een proeftuin voor kleinschalige en realistische ontwikkelingen, gericht op bijvoorbeeld energiebesparing, energiemangement en smart grids. We maken het daarmee mogelijk om pilots te draaien, activiteiten te ontplooiën, bedrijven aan te trekken en een aantrekkelijke, groene omgeving te bieden.

Pijlers

Pijler 2.3 Gebruik maken van het gemeentelijk instrumentarium



Wat is de opgave?

Er valt nog heel veel energie te besparen in de industrie. En in deze sector is ook nog eens de meeste winst op korte termijn te behalen. Hierop inzetten is in deze fase dan ook de snelste en goedkoopste manier om de energietransitie vorm te geven. Intensiveren van het toezicht en handhaving kan hieraan bijdragen.

Bedrijven hebben (regel-)ruimte nodig om initiatieven te ontplooiën. Denk daarbij aan zonnepanelen op daken, in de openbare ruimte, boven parkeerplekken en de plaatsing van kleine windturbines.

Om de opgave niet groter te maken dan die nu al is, stellen we bij nieuwbouw aanvullende eisen rondom energie en klimaat, uiteraard binnen de daarvoor geldende wettelijke kaders.

Hoe komen we daar?

We zetten wettelijke instrumenten in. Dat doen we in onze rol als handhaver en vergunningverlener.

Bij aanbestedingen bevoordelen we bedrijven die duurzaam gedrag vertonen.

We ondersteunen duurzame initiatieven vanuit onze rol rondom ruimtegebruik en regelgeving zo veel als wettelijke mogelijk. Denk daarbij aan het bieden van ruimte voor duurzame productie van energie. We willen de best presterende bedrijven op de (te ontwikkelen) bedrijventerreinen.

Wat gaan we doen?

- We zetten de komende jaren extra in op energiebesparing door prioriteit te geven aan handhaving van de energiebesparingsplicht en de energie-informatieplicht uit het Activiteitenbesluit.
- We houden voorschriften uit omgevingsvergunningen actueel en zien toe op de naleving daarvan.
- De gemeente bevordert als launching customer duurzame energietechnieken. We stemmen de regelgeving zo goed als mogelijk af op de wensen, bijvoorbeeld door bestemmingsplannen aan te passen.
- Bij nieuwbouw van bedrijfshallen zorgen we ervoor dat het (draag-)technisch mogelijk is om zonnepanelen te plaatsen (en eventueel andere duurzaamheidstoepassingen).
- We gebruiken energieprofielen en op te stellen uitvoeringsplannen (zie pijler 2.2) om vestigingsbeleid te maken. Daarbij kunnen we dan bij kaveluitgifte (energie-)eisen stellen aan bedrijven en maken we daarover privaatrechtelijke afspraken.



Elektriciteit

Volgens het Klimaatakkoord moet in 2030 70% van alle elektriciteit uit hernieuwbare bronnen afkomstig zijn. Enschede draagt hieraan bij met zonne- en windenergie. Voor zonne-energie maken we daarbij zoveel mogelijk gebruik van daken en onbenutte ruimtes binnen de bebouwde kom, maar we sluiten de aanleg van zonnevelden in het landelijk gebied niet uit. En voor de bouw van grote windturbines wijzen we twee locaties langs de N18 aan. We zorgen er hierbij voor dat omwonenden in een vroegtijdig stadium bij de plannen worden betrokken en dat de lusten en lasten eerlijk worden verdeeld.



Elektriciteit

Het gebruik van elektriciteit is verweven met onze manier van leven. We gebruiken het thuis, op het werk en - in toenemende mate - om ons te verplaatsen. Ongeveer een kwart van de energie die we in Enschede gebruiken, bestaat uit het gebruik van elektriciteit. En dat aandeel zal de komende jaren nog flink toenemen, doordat we (meer) elektrisch gaan rijden, onze woningen vaker met warmtepompen verwarmen en meer elektrisch gaan produceren.

Slechts 15 procent van de elektriciteit die we op dit moment in Nederland gebruiken, is duurzaam opgewekt; het restant is afkomstig uit fossiele bronnen. Volgens het Klimaatakkoord moet in 2030 70% van alle elektriciteit uit hernieuwbare bronnen afkomstig zijn. Dat gebeurt met windturbines op zee, op land en met zonnepanelen op daken en in zonneparken.

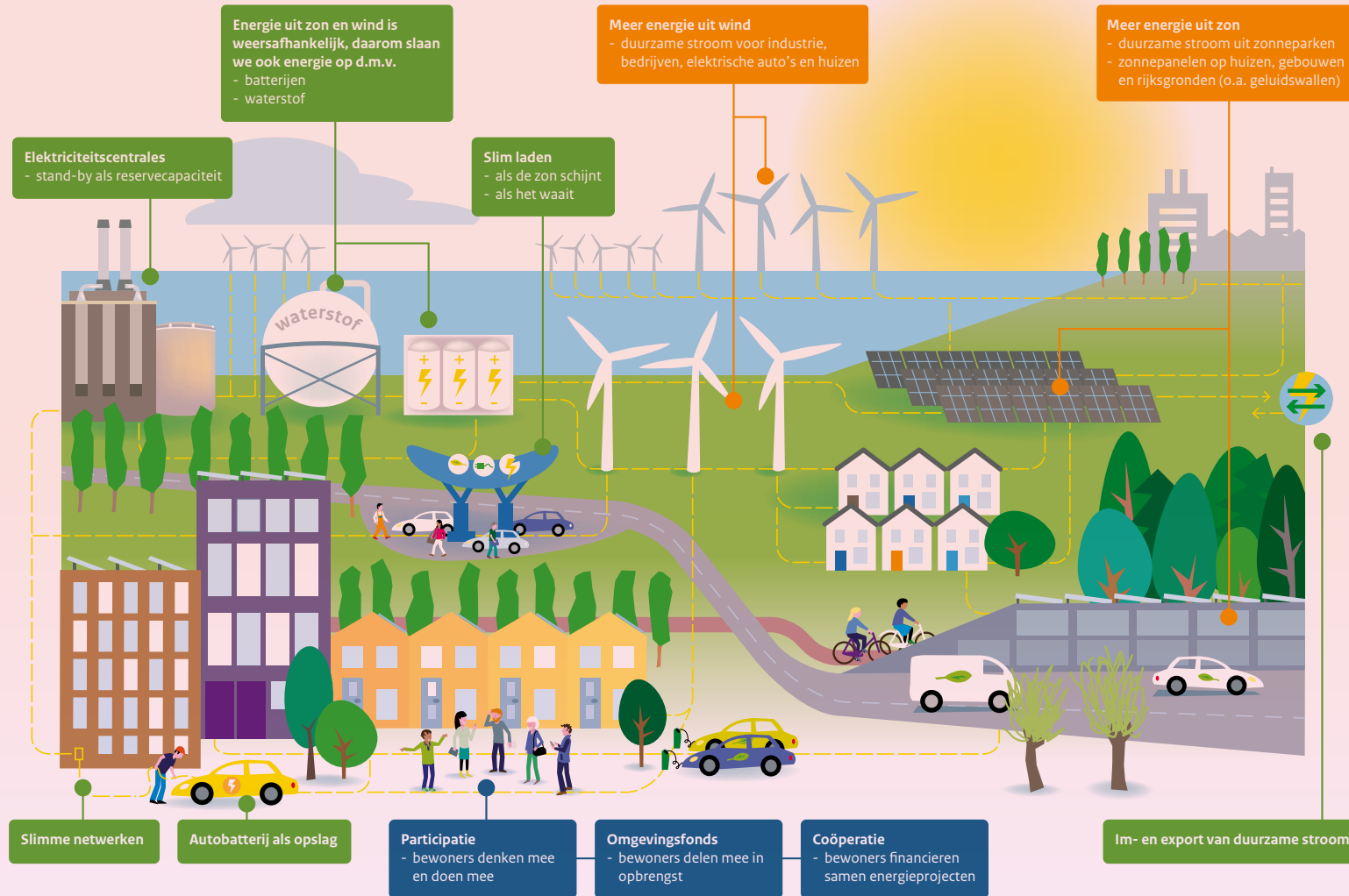
Onder invloed van de energietransitie wordt de productie van elektriciteit weersafhankelijk. Om vraag en aanbod onder alle omstandigheden op elkaar

af te stemmen, moet ons energiesysteem flexibeler worden. Dat kan op verschillende manieren: door de opslag van elektriciteit in batterijen, door de productie van waterstof, door de beïnvloeding van de vraag naar elektriciteit (via zogenaamde smart grids), door regelbare productie en door uitwisseling van elektriciteit met het buitenland.

In dit hoofdstuk zetten we uiteen wat Enschede hieraan gaat bijdragen en hoe we dat denken te doen.

Afspraken over hernieuwbare elektriciteit uit het Klimaatakkoord

- Meer schone stroom opwekken en gebruiken
- Altijd genoeg stroom
- Burgerparticipatie, bewoners denken en doen mee



ELEKTRICITEIT





Elektriciteit

Beleidskeuzes

1

We werken in regionaal verband samen en geven daarbij het goede voorbeeld

2

We zetten in op zonne- en wind-energie

3

We kiezen voor de bouw van grote windturbines

4

We faciliteren ook de plaatsing van kleine windturbines

5

De zonneladder is richtinggevend

6

We koppelen opgaven

Pijlers

7

We zetten in op participatie

8

We zorgen voor een eerlijke verdeling van lasten en lusten

9

We stimuleren lokale initiatieven

1

Benutten van daken en onbebouwde ruimtes binnen de bebouwde kom voor het opwekken van zonne-energie

2

Inzetten op het grootschalig opwekken van zonne- en windenergie

3

Werken aan een toekomstbestendige elektriciteitsinfrastructuur

Beleidskeuzes

1

We werken in regionaal verband samen en geven daarbij het goede voorbeeld

1. We werken in regionaal verband samen en geven daarbij het goede voorbeeld

De oplossingen waar de energietransitie om vraagt, overschrijden nogal eens een gemeentegrens. Regionale afstemming is aan de orde bij de aanwijzing van locaties voor de grootschalige opwek van zonne- en windenergie en bij het samenbrengen van vraag en aanbod van warmte. In de Regionale energiestrategie Twente (RES Twente) staat dat Twente in 2030 1,5 terawattuur (TWh) aan hernieuwbare elektriciteit produceert. Enschede draagt hieraan 193 gigawattuur (GWh) bij. Dat is circa 13% van de Twentse bijdrage aan de nationale klimaatdoelen.

2

We zetten in op zonne- en windenergie

2. We zetten in op zonne- en windenergie

Energie kan duurzaam geproduceerd worden met behulp van de zon, met wind, met biomassa en met warmte uit de bodem.

Het gebruik van biomassa voor de productie van energie ligt maatschappelijk steeds meer onder vuur. De SER adviseerde het kabinet in juli 2020 de verbranding van biomassa voor de productie van elektriciteit af te bouwen. Ook is het onduidelijk of de diepe ondergrond van Enschede geschikt is voor de benutting van aardwarmte. Daarom wordt niet verwacht dat geothermie in de periode 2021-2030 zal bijdragen aan de energiedoelstellingen van de gemeente.

Enschede leent zich wel voor het opwekken van zonne- en windenergie.

3

We kiezen voor de bouw van grote windturbines

3. We kiezen voor de bouw van grote windturbines

Verschillen bij windturbines in hoogte en rotordiameter leiden tot grote verschillen in elektriciteitsproductie. Dat geldt eens te meer in de windluwe gedeelten van ons land, waartoe ook Enschede behoort. Grote windturbines produceren in vergelijking tot middelgrote en kleinere turbines veel meer elektriciteit tegen verhoudingsgewijs veel lagere kosten. De SDE++-regeling stimuleert met exploitatiesubsidies kostenefficiënte methoden voor de productie van duurzame energie en CO₂-reductie. Plannen voor de realisatie van grote windturbines met een tiphoogte van meer dan 190 meter zijn daardoor veel kansrijker dan initiatieven voor de bouw van middelgrote of kleine windturbines. Daarom zetten we in Enschede in op de bouw van grote windturbines. Locaties die we daarvoor op het oog hebben, worden in de beleidsregels voor windenergie genoemd, zie bijlage 2.

Beleidskeuzes

4

We faciliteren ook de plaatsing van kleine windturbines

4. We faciliteren ook de plaatsing van kleine windturbines

De potentiële bijdrage van kleine windturbines met een tiphoogte van maximaal 25 meter aan de gemeentelijke duurzaamheidsdoelstellingen is beperkt. Voor een particulier die zijn energiegebruik wil verduurzamen, kan de plaatsing van een dergelijke turbine echter uitkomst bieden. Daarom faciliteren we particuliere aanvragen die voldoen aan de beleidsregels voor windenergie, zie bijlage 2.

5

De zonneladder is richtinggevend

5. De zonneladder is richtinggevend

Voor de plaatsing van zonnepanelen maken we bij voorkeur gebruik van daken en gevels van gebouwen. Ook onbenutte terreinen in bebouwd gebied, zoals parkeerterreinen, lenen zich hier goed voor.

Om substantieel aan de gestelde energiedoelen bij te dragen, is het noodzakelijk om ook gronden in het landelijk gebied in te zetten voor de aanleg van zonnevelden. We sluiten agrarische gronden niet uit, maar we hebben de voorkeur voor gronden die niet als natuur zijn ingericht of niet voor de landbouw in gebruik zijn, zoals grote wateroppervlakten, bermen van spoor- en autowegen en de luchthavenlocatie.

Het beleidskader voor zonne-energie hebben we nader uitgewerkt in bijlage 1, Beleidsregels zonne-energie.

6

We koppelen opgaven

6. We koppelen opgaven

Bij de voorbereiding van plannen voor de aanleg van een zonneveld op landbouwgrond met een netto-oppervlakte van meer dan 2 hectare streven we naar een koppeling met andere maatschappelijke opgaven, zoals klimaatmaatregelen (waterberging en tegengaan bodemdaling), extensivering van landbouw, herstel landschap en biodiversiteit. Dit doen we op basis van de 80-20 referentie: 80% ruimte voor het panelenveld en 20% ruimte voor groen en/of water.

Beleidskeuzes

7

We zetten in op participatie

7. We zetten in op participatie

Met de vaststelling van de Energievisie bieden we aan initiatiefnemers en bewoners duidelijkheid over locaties die we in de periode 2021-2030 gezamenlijk kunnen benutten voor het opwekken van duurzame energie. De 'wat kan er'-vraag is daarmee beantwoord.

Over de hoe-vraag moet in een vroegtijdig stadium de dialoog met de omgeving worden geopend. Vragen die kunnen leven, zijn vragen over bijvoorbeeld de exacte (begrenzing van de) projectlocatie, de inrichting van de projectlocatie, financiële participatie, de wijze waarop de projectlocatie wordt ingepast in het landschap en de exploitatie van de installatie.

8

We zorgen voor een eerlijke verdeling van lasten en lusten

8. We zorgen voor een eerlijke verdeling van lasten en lusten

Bij de ontwikkeling van locaties voor het opwekken van zonne- of windenergie dient er gestreefd te worden naar een eerlijke verdeling van de lasten en de lusten. In de beleidsregels voor zonne- en windenergie staat daarom dat ten minste 50% van de opbrengst van energieprojecten ten goede van de gemeenschap moet komen. Dit is conform de wens van de gemeenteraad³. Bij de verdeling van de opbrengsten is lokaal eigendom het uitgangspunt. De samenwerking met een lokale energiecoöperatie kan daarbij helpen. Voor andere vormen van financiële participatie is alleen in uitzonderingssituaties plaats.

9

We stimuleren lokale initiatieven

9. We stimuleren lokale initiatieven

De gemeente stimuleert de totstandkoming van initiatieven uit de lokale bevolking, zoals die van energiecoöperatie Enschede Energie.

³ Amendement 'Verplichte deelname bewoners' van 7 september 2020.

Pijlers

Pijler 3.1 Benutten van daken en onbebouwde ruimtes binnen de bebouwde kom voor het opwekken van zonne-energie

1
Benutten van daken en onbebouwde ruimtes binnen de bebouwde kom voor het opwekken van zonne-energie

2

3

Wat is de opgave?

In gesprekken met inwoners is door hen vaak gewezen op het potentieel aan zonne-energie binnen de bebouwde kom. Ieder paneel dat daar wordt neergelegd, neemt geen ruimte in binnen het landelijk gebied.

Enschede beschikt over circa 450 hectare aan dakoppervlak en circa 20 hectare aan grote parkeerplaatsen die qua situering op de zon geschikt of zeer geschikt zijn voor het opwekken van zonne-energie.

We stellen ons ten doel dat we in 2030 minimaal 20% van het in Enschede beschikbare potentieel aan zonne-energie op daken hebben benut en dat er minimaal 8 hectare aan parkeerterreinen door zonnepanelen worden overkapt.

Hoe komen we daar?

We geven het goede voorbeeld door op zoveel mogelijk van onze gebouwen zonnepanelen te leggen.

We stimuleren inwoners, bedrijven en maatschappelijke organisaties om hetzelfde te doen.

Wat gaan we doen?

- Bij nieuwbouw en renovatie van onze gebouwen maken we optimaal gebruik van het potentieel aan zonne-energie van onze gebouwen.
- We ondersteunen maatschappelijke organisaties, zoals Enschede Energie, die zich actief toeleggen op het leggen van zonnepanelen op daken van derden.
- Bij nieuwbouw van bedrijfshallen verplichten we tot de plaatsing van zonnepanelen, zodra we daarvoor over een juridisch instrumentarium beschikken.
- We maken afspraken met omliggende gemeenten over de inzet van onze bevoegdheden, omdat we willen voorkomen dat ondernemers Enschede om die reden gaan mijden.
- Maatschappelijke partners die van ons subsidie ontvangen, stimuleren we via de subsidievoorwaarden om zonnepanelen op hun vastgoed te leggen.
- We besteden de overkapping van gemeentelijke parkeerterreinen aan, voor zover die zich daarvoor lenen.

Pijlers

Pijler 3.2 Inzetten op het grootschalig opwekken van zonne- en windenergie



Wat is de opgave?

We hebben de ambitie het aandeel hernieuwbare energie in de periode 2021-2030 met minimaal 8 procent te laten toenemen. In 2018 werd 9,9% van de energie die in Enschede werd verbruikt op een duurzame wijze binnen de gemeentegrenzen opgewekt.

Een verhoging van het aandeel hernieuwbare energie vraagt om de grootschalige opwek van zonne- en windenergie.

Hoe komen we daar?

De toepassing van de beleidsregels voor zonne- en windenergie (zie bijlagen 1 en 2) staan borg voor een zorgvuldige locatiekeuze en een goede ruimtelijke inpassing.

We kiezen voor een gebiedsgerichte aanpak.

We sturen op acceptatie door de omgeving.

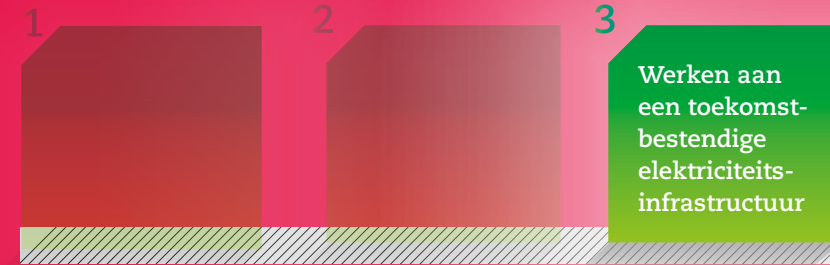
We stemmen af met buurgemeenten (in het bijzonder met Haaksbergen en Hengelo) en met Rijkswaterstaat.

Wat gaan we doen?

- Vanuit de gemeente begeleiden we initiatiefnemers met plannen voor grootschalige opwek van zonne- en windenergie. De daarmee samenhangende kosten verhalen we via de leges of een exploitatieovereenkomst.
- We verplichten initiatiefnemers om in een vroegtijdig stadium met de omgeving in overleg te treden. Ook zien we erop toe dat gerechtvaardigde wensen van omwonenden in de plannen worden verwerkt.
- Bij de gebiedsontwikkeling ten zuidoosten van het Rutbeek trekken we gelijk op met de gemeente Haaksbergen. En bij de ontwikkeling van het potentieel aan zonne-energie langs de RW35 betrekken we actief de gemeente Hengelo en Rijkswaterstaat.
- We zien toe op de totstandkoming van een eerlijke verdeling van de lusten en de lasten.

Pijlers

Pijler 3.3 Werken aan een toekomstbestendige elektriciteitsinfrastructuur



Wat is de opgave?

Het elektriciteitsnet is ontworpen om transport van centraal opgewekte elektriciteit naar de afnemer mogelijk te maken. Inmiddels wekken steeds meer consumenten en lokale energiecoöperaties zelf energie op. Er wordt bovendien steeds meer elektriciteit verbruikt voor verwarming van gebouwen, elektrische mobiliteit en het produceren van producten.

Het elektriciteitsnet moet daarvoor geschikt gemaakt worden.

Hoe komen we daar?

We houden in ons beleid rekening met de mogelijkheden om het elektriciteitsnet uit te breiden en te verzwaren.

We zoeken de afstemming met onze netbeheerder.

Wat gaan we doen?

- We prioriteren grootschalige opwek van zonne-energie. We kiezen ervoor om eerst aan de slag te gaan in de concentratiegebieden in de stadsdelen Oost, Zuid en West.
- Bij de uitgifte van reststroken groen stellen we uitdrukkelijk de vraag of deze in de toekomst nodig zijn voor de uitbreiding van het elektriciteitsnet.
- We ondersteunen projecten om piekbelasting van het elektriciteitsnet te verminderen. Dat doen we bijvoorbeeld door curtailment⁴, slimme laadinfrastructuur, opslagmogelijkheden of smart grids.
- We voeren meer regie op het gebruik van de bodem voor het leggen van kabels en leidingen.
- We overleggen met Tennet en Enexis.



Mobiliteit

Ongeveer een kwart van de huidige CO₂-uitstoot in Enschede is afkomstig van motorvoertuigen. Duurzame mobiliteit vraagt om verbetering van de fietsvoorzieningen en goed uitgeruste mobipunten waar reizigers over kunnen stappen van het ene vervoersmiddel op het andere. Ook zullen er meer laadpunten voor elektrische auto's en een waterstoftankstation moeten komen.

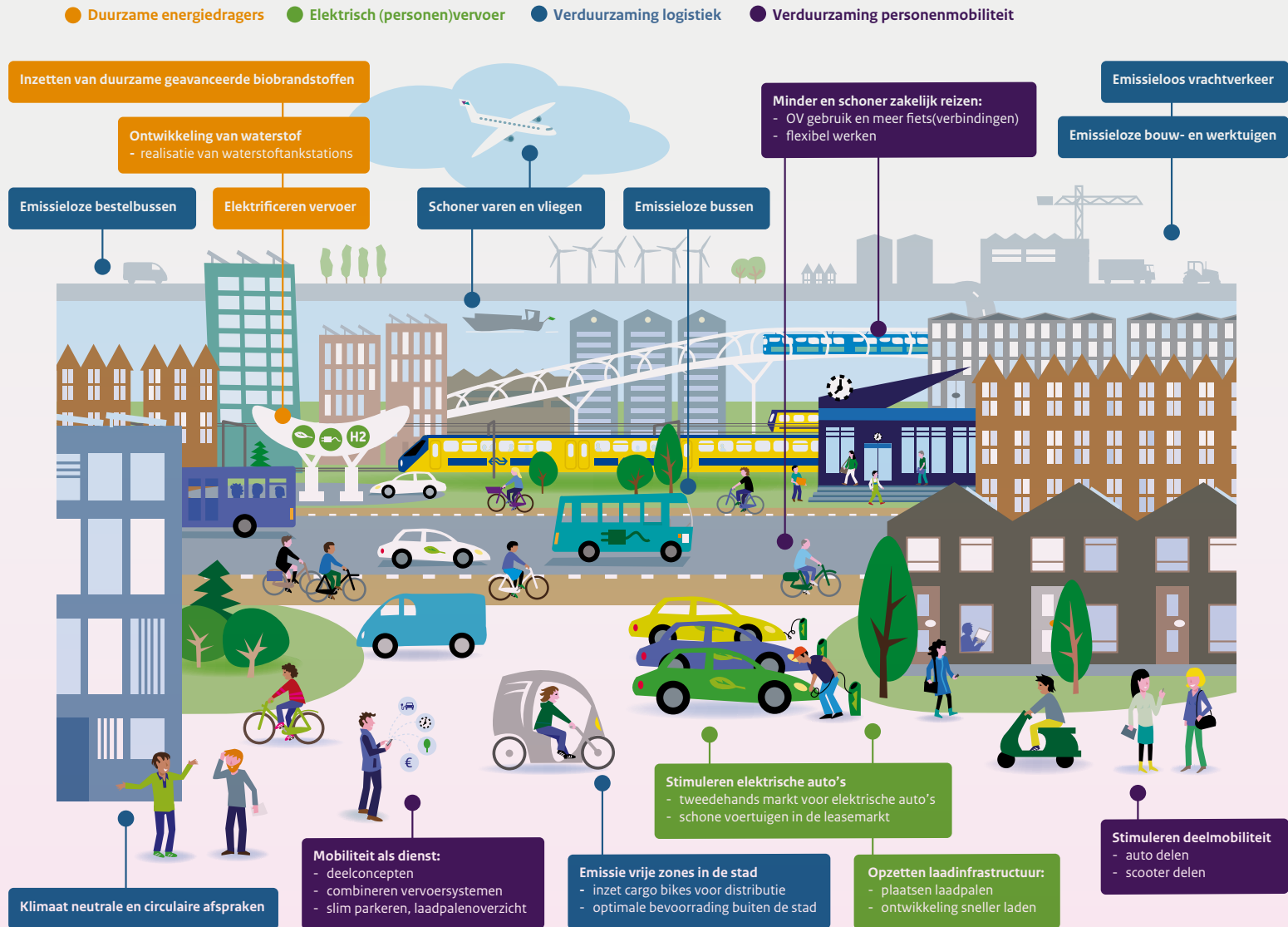


Mobiliteit

Zorgeloze mobiliteit, voor alles en iedereen in 2050. Mobiliteit zonder emissies voor jong en oud, arm en rijk, valide en mindervalide. Betaalbaar, veilig, comfortabel, makkelijk én gezond. Slimme, duurzame, compacte steden met optimale doorstroming van mensen en goederen. Mooie, leefbare en goed ontsloten gebieden en dorpen, waarbij mobiliteit de schakel is tussen wonen, werken en vrije tijd.

Het Klimaatakkoord bevat dit wenkende perspectief voor de manier waarop we ons in de toekomst verplaatsen. De weg daar naartoe bestaat uit het bevorderen van lopen, fietsen en gebruik van het openbaar vervoer, het verminderen van het aantal autoritten en het verschonen van vervuilende voertuigen. We moeten ons kortom anders, minder en schoner gaan verplaatsen. In dit hoofdstuk beschrijven we hoe we hier in Enschede invulling aan willen geven.

Afspraken over mobiliteit uit het Klimaatakkoord





Mobiliteit

Beleidskeuzes

1

We stimuleren lopen, fietsen en OV-gebruik

2

We ondersteunen bij duurzaam mobiliteitsmanagement

3

We zetten in op mobipunten en deelfervoer

4

We voegen Park & Ride- en Park & Bike-locaties toe

5

We faciliteren de versnelde uitrol van laadinfrastructuur

6

We zetten in op zero emissie openbaar vervoer en stadslogistiek

7

We zetten in op de bouw van een waterstof-tankstation

Pijlers

1

Verminderen van vervoersbewegingen

2

Het verkeersgedrag verduurzamen

3

Verschonen van vervuilende voertuigen

Beleidskeuzes

1

We stimuleren
lopen, fietsen en
OV-gebruik

1. We stimuleren lopen, fietsen en OV-gebruik

Om het aantal autobewegingen in de stad te verminderen, zetten we in op stappen, trappen, openbaar vervoer en dan pas de personenauto. Hiervoor breiden wij het voetgangersgebied in het centrum uit, verbeteren wij onze fietsinfrastructuur en stimuleren we het gebruik van de Fietsstad-app.

2

We ondersteunen
bij duurzaam
mobiliteits-
management

2. We ondersteunen bij duurzaam mobiliteitsmanagement

We ondersteunen bedrijven bij het invoeren van duurzaam mobiliteitsmanagement. Hiervoor zetten we Twente Mobiel met haar kennis en ervaring in. Ook het thuiswerken speelt hierbij een belangrijke rol.

3

We zetten in op
mobipunten en
deelvervoer

3. We zetten in op mobipunten en deelvervoer

Mobipunten zijn knooppunten waar reizigers kunnen overstappen van het ene vervoersmiddel naar het volgende. Dit kunnen stedelijke mobipunten zijn, zoals rondom station Enschede, maar ook plekken aan de stadsrand, zoals een Park & Ride aan de Zuiderval.

Mobipunten in de wijk richten zich voornamelijk op inwoners, met bijvoorbeeld deelfietsen en een pakketkluis (een beveiligde pakketautomaat). Door een betrouwbaar aanbod van (elektrisch) deelvervoer daalt het autobezit. Inwoners kunnen door middel van de MaaS-app (Mobility as a Service) vloeiend hun reis zoeken en boeken.

Beleidskeuzes

4

We voegen Park & Ride- en Park & Bike-locaties toe

4. We voegen Park & Ride- en Park & Bike-locaties toe

Langs de invalswegen van de stad voegen we Park & Ride- en Park & Bike-locaties toe. Op deze locaties kunnen bezoekers en werknemers van het centrumgebied overstappen op hoogwaardig openbaar vervoer of de fiets. We zorgen voor een aantrekkelijk en sociaal veilig mobiliteitsknooppunt. Zo komen er minder auto's naar het centrumgebied. Daarnaast willen we het aantal zoekbewegingen binnen het centrumgebied beperken door automobilisten te verleiden onze parkeergarages te benutten.

5

We faciliteren de versnelde uitrol van laadinfrastructuur

5. We faciliteren de versnelde uitrol van laadinfrastructuur

In 2020 hebben we onze 100e openbare laadpaal geopend. Dit doen we via het 'paal-volgt-auto-principe'. In de Regionale Agenda Laadinfrastructuur (GO-RAL) staat dat er behoefte is aan 1.000 laadpunten in 2025. Om dit doel te halen, stellen we nieuw beleid op.

6

We zetten in op zero emissie openbaar vervoer en stadslogistiek

6. We zetten in op zero emissie openbaar vervoer en stadslogistiek

In 2023 wordt het openbaar vervoer in de regio Twente opnieuw aanbesteed. Vanuit de gemeente Enschede zetten wij in op emissieloos busvervoer. Daarnaast willen wij dat de spoorlijn Enschede – Münster geëlektrificeerd wordt. Conform de Greendeal Zero Emissie Stadslogistiek werken wij aan een ZE-zone binnen het centrumgebied.

7

We zetten in op de bouw van een waterstoftankstation

7. We zetten in op de bouw van een waterstoftankstation

Om het gebruik van waterstof voor emissieloos vrachtverkeer te stimuleren, zetten we in op de komst van een waterstoftankstation in Enschede.

Pijlers

Pijler 4.1

Verminderen van vervoersbewegingen

1

Verminderen
van vervoers-
bewegingen

2

3

Wat is de opgave?

De eerste stap om de CO₂-uitstoot op het gebied van mobiliteit te verminderen, bestaat uit een vermindering van het aantal vervoersbewegingen, met name autoritten.

Hoe komen we daar?

Werkgevers met meer dan 100 werknemers moeten vanaf 2022 op grond van het Besluit activiteiten leefomgeving hun zakelijk en woon-werkverkeer verminderen en verduurzamen. De gemeente Enschede heeft deze stap al gezet en kan ondersteuning bieden door haar ervaringen te delen.

Daarnaast kunnen bedrijven en instellingen in Enschede gebruik maken van de kennis van projectorganisatie Twente Mobiel voor het invoeren van duurzaam mobiliteitsmanagement. Door corona hebben veel werknemers ervaring op kunnen doen met thuiswerken. We willen het duurzaam mobiliteitsmanagement bij bedrijven en instellingen verder ondersteunen.

Tot slot willen we het aantal ritten van pakketbezorgers verminderen door het toevoegen van pakketkluisen in de openbare ruimte.

Kortom:

- Kennis delen en inzetten
- Alternatieven stimuleren

Wat gaan we doen?

- We bieden ondersteuning bij de normering van werkgebonden personenmobiliteit.
- We stimuleren het gebruik van de kennis bij Twente Mobiel.
- We bieden ondersteuning bij thuiswerken.
- We zetten in op pakketkluisen.

Pijlers

Pijler 4.2

Het verkeersgedrag verduurzamen



Wat is de opgave?

Het gebruik van de auto voor vervoersbewegingen onder de 15 km willen we verminderen door inwoners, bezoekers en werknemers te laten kiezen voor duurzame vervoerwijzen, zoals lopen, fietsen en het openbaar vervoer. Hiermee vergroten we ook de leefbaarheid en aantrekkelijkheid van de stad.

Hoe komen we daar?

Door het uitbreiden van het stadserf, het verbeteren van de fietsinfrastructuur en het vergroten van het aanbod aan duurzame vervoersmiddelen kunnen inwoners, bezoekers en werknemers gemakkelijker kiezen voor duurzaam verkeersgedrag.

Met behulp van de EnschedeFietsstad-app (voorheen SMART-app) en de MaaS-app worden gebruikers gestimuleerd vaker te kiezen voor duurzame vervoersmiddelen.

Werknemers en bezoekers die met de auto naar de stad komen, willen we opvangen in nieuwe Park & Ride- en Park & Bike-locaties langs de invalswegen. Als gemeente Enschede zijnde kunnen wij het goede voorbeeld geven door onze auto-gebruikende werknemers op deze Park & Ride- en Park & Bike-locaties te laten parkeren.

Kortom:

- Meer keuze bieden
- Gedragsbeïnvloeding
- Bezoekers en werknemers afvangen

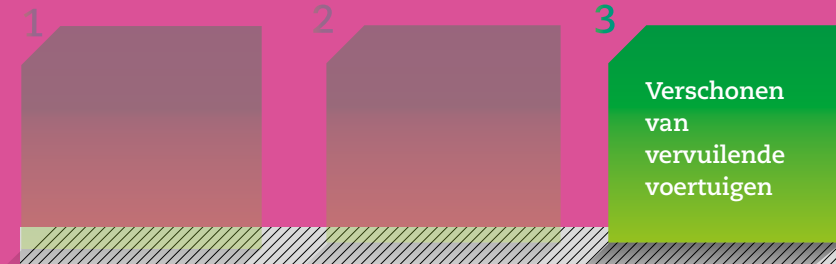
Wat gaan we doen?

- We breiden het voetgangersgebied in het centrum uit.
- We investeren in fietsinfrastructuur.
- We stimuleren het gebruik van de EnschedeFietsstad-app.
- We ontwikkelen Park & Ride- en Park & Bike-locaties.
- We vergroten het aanbod van deelmobiliteit.
- We ontwikkelen Mobipunten.
- We stimuleren het gebruik van de MaaS-app.

Pijlers

Pijler 4.3

Verschonen van vervuilende voertuigen



Wat is de opgave?

De vervoersbewegingen die overblijven, willen we verschonen door middel van emissieloze voertuigen. Hierbij geven we de voorkeur aan elektriciteit voor scooters, auto's, openbaar vervoer en vrachtverkeer en aan waterstof voor openbaar vervoer en vrachtverkeer. Hiermee vergroten we ook de leefbaarheid en aantrekkelijkheid van de stad.

Hoe komen we daar?

In de aankomende jaren groeit onze laadinfrastructuur door naar 1.000 laadpunten in 2025, zie ook de GO-RAL. Om daar te komen, passen we ons beleid aan en faciliteren we de uitrol van nieuwe laadinfrastructuur. Daarnaast onderzoeken we een stimuleringsmaatregel voor elektrische brom- en snorfietsen.

Voor het centrumgebied voeren we in 2025 een Zero Emissie-zone in voor stadslogistiek. Daarnaast wordt in 2023 het openbaar vervoer duurzaam aanbesteed door emissieloze bussen te eisen. Om het gebruik van waterstof voor emissieloos vrachtverkeer te stimuleren, zetten we in op de komst van een waterstoftankstation.

Daarnaast kunnen we als gemeente Enschede het goede voorbeeld geven door ons eigen wagenpark en die van Enschede Onderhoud en Twente Milieu te verduurzamen.

Kortom:

- Stimuleren van emissieloze voertuigen
- Faciliteren van laad- en tankinfrastructuur
- Het goede voorbeeld geven

Wat gaan we doen?

- We faciliteren de uitbreiding van de laadinfrastructuur conform GO-RAL.
- We onderzoeken een stimuleringsmaatregel voor elektrische scooters.
- We voeren een Zero Emissie-zone in voor de stadslogistiek.
- We zetten in op emissieloos openbaar vervoer.
- We stemmen met Enexis onze plannen voor verduurzaming van het openbaar vervoer en de uitbreiding van de laadinfrastructuur af.
- We ondersteunen bij de realisatie van een waterstoftankstation.
- We bevorderen de elektrificatie van de spoorverbinding Enschede – Münster.
- We verduurzamen het eigen wagenpark.



Landbouw en landgebruik

Enschede kent een kleine agrarische sector. Toch vragen we ook die – net als andere sectoren – naar vermogen bij te dragen aan de energietransitie. De mogelijkheden op de agrarische bedrijven, zoals hernieuwbare elektriciteit en groen gas, willen we goed benutten. Ook willen we ze laten bijdragen aan het sluiten van de kringlopen en stimuleren we duurzaam landgebruik, zoals het vastleggen van koolstof in de bodem. Tot slot is net als in alle andere sectoren energiebesparing een logische keuze.



Landbouw en landgebruik

Het buitengebied van Enschede heeft een oppervlakte van circa 10.000 hectare. De grootste grondgebruiker is de landbouw met circa 4.700 hectare cultuurgrond. Het landelijk gebied kent daarnaast ook veel bos (circa 2.200 hectare). De cultuurgrond is in gebruik bij 327 agrarische bedrijven. Daarvan zijn 56 hoofdberoepsbedrijven. Het gaat hierbij om 52 melkveehouderijen en 4 intensieve veehouderijen. De grond die zij gebruiken bestaat in hoofdzaak (80 %) uit grasland en wordt voor het overige vooral gebruikt voor de teelt van mais.

De betekenis van de landbouw voor het klimaatbeleid bestaat niet alleen uit het energieverbruik van agrarische bedrijven en de vastlegging van CO₂ in gewassen als gras en mais. De meest omvangrijke bijdrage aan het broeikas-effect komt voort uit de uitstoot van methaan uit de magen van de runderen en de uitstoot van lachgas uit bemeste bodems.

De in het Klimaatakkoord beschreven aanpak voor reductie van de uitstoot aan broeikasgassen door de sector landbouw en landgebruik bestaat in hoofdzaak uit:

- vermindering van de uitstoot aan broeikasgassen door aanpassingen in de bedrijfsvoering van agrarische bedrijven;

- een warme sanering van de varkenshouderij door de Rijksoverheid;
- de opslag van CO₂ in bomen, bossen en natuur.

De Energievisie richt zich op de vermindering van de uitstoot aan CO₂ die vrijkomt bij de verbranding van fossiele brandstoffen. Dit hoofdstuk beschrijft wat we in Enschede aan mogelijkheden zien om binnen de sector landbouw en landgebruik daaraan bij te dragen. De Visie landelijk gebied gaat in op de verduurzaming van de landbouw. Die verduurzaming draagt ook bij aan het verminderen van het vrijkomen van broeikasgassen.

Afspraken over Landbouw en landgebruik uit het Klimaatakkoord



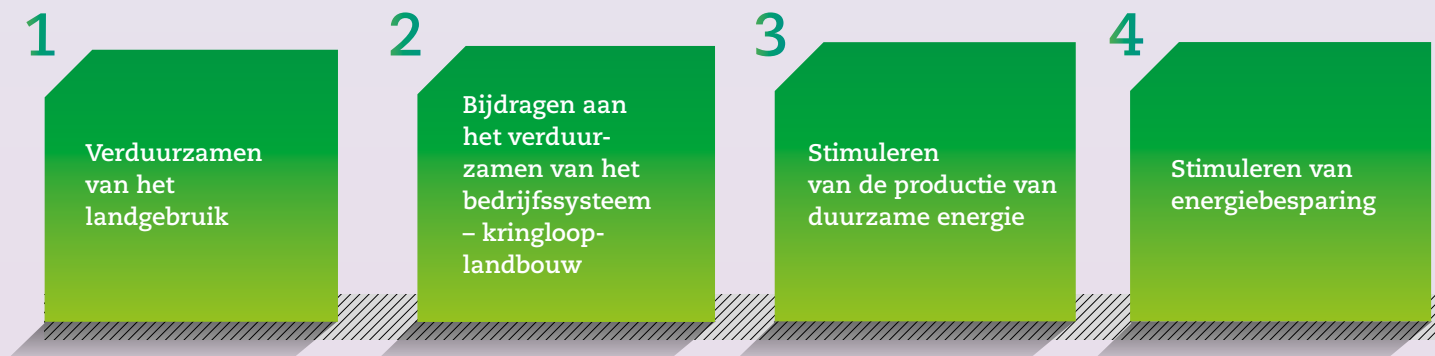
5

Landbouw en landgebruik

Beleidskeuzes



Pijlers



Beleidskeuzes

1

We bevorderen duurzaam landgebruik

1. We bevorderen duurzaam landgebruik

Het bevorderen van het behoud en de uitbreiding van bos (van houtwal en bosje tot aaneengesloten bos) in landelijk gebied én in de stad draagt bij aan het voor langere tijd vastleggen van CO₂. Bij de verduurzaming van de landbouw past ook het vastleggen van koolstof (humus) in de bodem. De verhoging van het humusgehalte draagt tevens bij aan de biodiversiteit, het opbrengend vermogen voor de landbouw en het vasthouden van water.

2

We stimuleren de verduurzaming in de agrarische sector

2. We stimuleren de verduurzaming in de agrarische sector

Elke sector dient naar vermogen bij te dragen aan de vermindering van de uitstoot aan CO₂. Daarom vragen we ook van de landbouw om te verduurzamen. De Visie landelijk gebied benoemt het streven naar het sluiten van kringlopen, de verbreding van de bedrijfsdoelen naar onder meer wateropgaven, natuur en educatie, en het verkorten van de keten tussen productie en afzet. Dat streven loopt in grote lijnen parallel aan de verbetering van de energiebalans op de bedrijven. De gemeente heeft hierbij een stimulerende en randvoorwaardenscheppende rol.

3

We benutten de mogelijkheden voor duurzame opwek op agrarische bedrijven

3. We benutten de mogelijkheden voor duurzame opwek op agrarische bedrijven

Op de landbouwbedrijven zijn diverse mogelijkheden om op duurzame wijze energie op te wekken (hernieuwbare elektriciteit en groen gas). Een aantal maatregelen is inpasbaar in de bedrijfsvoering en kan op termijn bijdragen aan het businessmodel, waaronder zonnepanelen op landbouwschuren. Daarmee zijn bedrijven veelal energieneutraal voor elektriciteit of leveren ze netto aan het netwerk. Andere maatregelen (vooral zonnenvelden) gaan ten koste van de agrarische productie. Elk bedrijf moet afwegen of die vermindering past in het businessmodel

4

We zetten in op energiebesparing op de agrarische bedrijven

van het bedrijf. De gemeente wil met de betrokkenen en in gebiedsprocessen zoeken naar nieuwe oplossingen, waarin de duurzame opwek van elektriciteit en agrarische productie elkaar niet in de weg zitten maar naast elkaar bestaan en waar dat kan elkaar versterken.

4. We zetten in op energiebesparing op de agrarische bedrijven.

De Nederlandse praktijk laat grote verschillen zien tussen de bedrijven in hoeveelheid elektriciteit per eenheid geproduceerde melk. Het is waarschijnlijk dat die verschillen ook voor de andere energiedragers (diesel en gas) gelden. Besparing van energie brengt op termijn vaak ook kostenreductie met zich mee.

Pijlers

Pijler 5.1

Verduurzamen van het landgebruik

1

Verduurzamen
van het land-
gebruik

2

3

4

Wat is de opgave?

We zetten in op het langjarig vastleggen van CO₂ (koolstof) in de bodem, landbouwgewassen, wilde planten en struiken. De opgave omvat ook het verhogen van het humusgehalte van de bodem.

Hoe komen we daar?

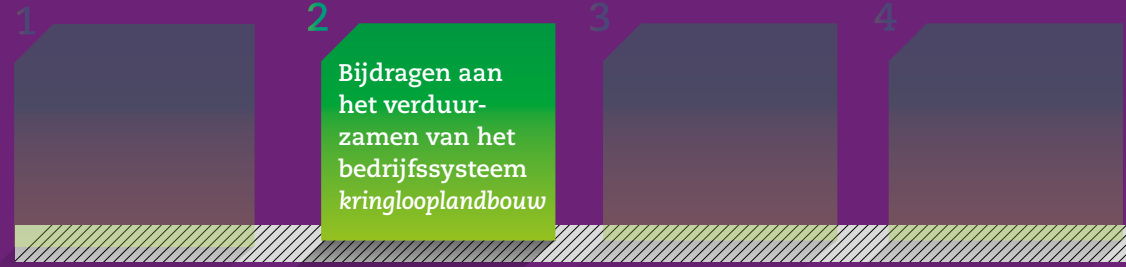
De Visie landelijk gebied bevat opgaven voor het beheer van houtwallen en bosjes en voor de aanplant van bomen. Bij het beleid gericht op een natuurlijke, rijkere bodem past het streven naar het verhogen van het humusgehalte. Dat komt de landbouwproductie en de biodiversiteit ten goede en zorgt ook voor het beter vasthouden van water. Ook het duurzaam grondgebruik op de landgoederen en natuurgebieden draagt bij aan het langjarig vastleggen van koolstof.

Wat gaan we doen?

- We hebben de ambitie om in de periode 2021-2030 170.000 bomen te planten in stedelijk en landelijk gebied, zie daarvoor de opgave in de Visie landelijk gebied.
- We willen het aandeel houtwallen en kleine landschapselementen in het landelijk gebied, dat onder structureel beheer valt, verhogen van nu rond 25% naar 50%, zie de opgave in de Visie landelijk gebied.
- We stimuleren de kringlooplandbouw, waarbij het humusgehalte in de bodem toeneemt, zie de opgave in de Visie landelijk gebied.

Pijlers

Pijler 5.2 Bijdragen aan het verduurzamen van het bedrijfssysteem kringlooplandbouw



Wat is de opgave?

Een regulier melkveebedrijf dat voor de wereldmarkt produceert kent een intensieve bedrijfsvoering met import van krachtvoer en gebruik van kunstmest. Het streven is om op de bedrijven de kringloop meer te sluiten. Dat brengt ook met zich mee dat de energiebalans op deze bedrijven meer in evenwicht komt. De import van energie, verstopt in krachtvoer en kunstmest, gaat omlaag en de bedrijfsvoering zal extensiever zijn, bijvoorbeeld door minder beregening. Daarmee kan ook het directe energieverbruik lager uitvallen.

Het verkorten van de ketens tussen productie en afzet draagt ook bij aan de vermindering van transport met producten.

Hoe komen we daar?

De Visie landelijk gebied volgt het beleid van de EU en de nationale overheid. Dat beleid is gericht op kringlooplandbouw.

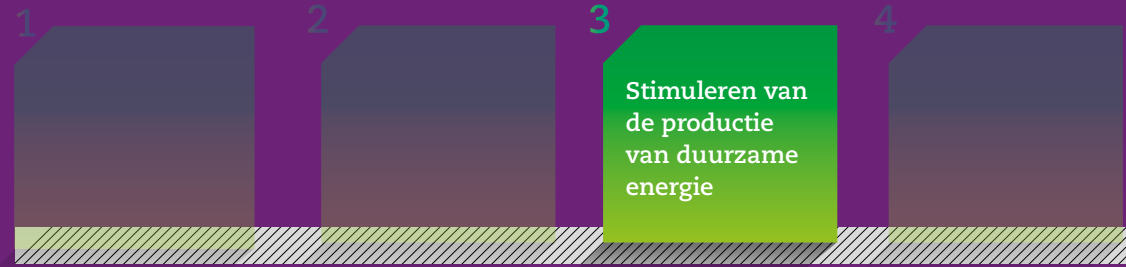
Wij ondersteunen de bedrijven die streven naar het sluiten van kringlopen en die innoveren, bijvoorbeeld door hun producten meer direct bij de Twentse consument af te zetten.

Wat gaan we doen?

- We steunen bedrijven met hun aanpassing, onder meer door versterking van de rol van Stawel in het Enschedese buitengebied. Stawel is de Stichting Duurzame Plattelandsontwikkeling Enschede, voorheen Stichting Agrarisch Welzijn.
- In de gebiedsaanpak nemen we de landbouw volwaardig mee.
- Gemeentelijke grond zetten we gericht in voor verduurzaming in de agrarische sector.

Pijlers

Pijler 5.3 Stimuleren van de productie van duurzame energie



Wat is de opgave?

Onze ambitie is dat agrarische bedrijven in hun bedrijfsvoering mogelijkheden benutten voor duurzame opwek van elektriciteit en de productie van groen gas.

Op landgoederen moeten inkomsten uit energieprojecten bij gaan dragen aan de continuïteit van het beheer en onderhoud.

Hoe komen we daar?

Agrarische bedrijven hebben in de meeste gevallen ruimte voor zonnepanelen op het dak en een kleine windturbine op het erf.

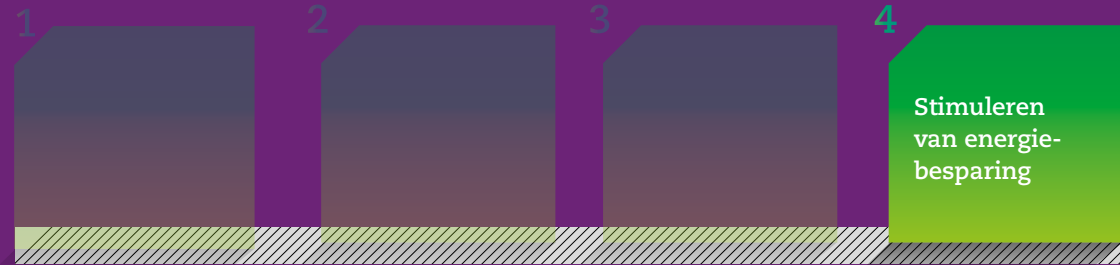
Mest kan worden gebruikt voor verrijking van de bodem, maar ook voor de productie van biogas. Bedrijven moeten daarvoor vaak wel samenwerken.

Wat gaan we doen?

- We bevorderen de plaatsing van zonnepanelen op daken en de plaatsing van kleine turbines op agrarische erven. Waar mogelijk worden de werkzaamheden uitgevoerd in combinatie met asbestsanering. Dat doen we door ruimtelijke mogelijkheden te bieden via het bestemmingsplan en vergunningen en indirect via gemeentelijke steun aan maatschappelijke organisaties die actief zijn in de energietransitie.
- We bevorderen mestvergisting op (samenwerkende) agrarische bedrijven door ruimtelijke mogelijkheden te bieden via het bestemmingsplan en vergunningen en indirect via gemeentelijke steun aan maatschappelijke organisaties die actief zijn in de energietransitie.
- We bevorderen innovatie via Mineral Valley Twente.
- We faciliteren de opwek van hernieuwbare elektriciteit op landgoederen waar de kwaliteit van het landschap daar mogelijkheden voor biedt.

Pijlers

Pijler 5.4 Stimuleren van energiebesparing



Wat is de opgave?

Wat je bespaart aan energie, hoeft ook niet duurzaam opgewekt te worden. Energiebesparing is daarom ook voor agrarische bedrijven belangrijk. Voor melkveehouders bestaat de opgave uit de vermindering van het elektriciteitsverbruik naar circa 30 kWh per 1.000 liter geproduceerde melk.

Hoe komen we daar?

Energiebesparing is op de eerste plaats een verantwoordelijkheid van de ondernemer zelf. Ook initiatieven vanuit de branche zelf kunnen aan de aanpak van het energieverbruik bijdragen, zoals het 'On the way to planet proof'-keurmerk.

We stimuleren en ondersteunen bedrijven die energie willen besparen. Daarnaast oefenen we invloed uit via onze rol als vergunningverlener en handhaver.

Wat gaan we doen?

- We ondersteunen maatschappelijke organisaties die in de energietransitie actief zijn.
- We kijken of het mogelijk is om het energieloket uit te breiden met informatie voor ondernemers (met een focus op het MKB), zie ook pijler 2.1.
- We benutten de mogelijkheden die het college in de rol van vergunningverlener en handhaver heeft, zie ook pijler 2.1.



Innovatie

Samen op zoek naar de lokale bijdrage aan innovatie, dát is onze ambitie. De innovatieopgave richt zich vooral op het beter benutten van onze vier 'werkpaarden' zon, wind, biomassa en geothermie. We willen kansrijke innovatiepaden voor de verschillende energievormen graag stimuleren. Dat doen we door pilots mogelijk te maken en door de samenwerking met ketenpartners te intensiveren.



Innovatie

De energietransitie wordt qua uitdaging vergeleken met de wederopbouw na de Tweede Wereldoorlog. Het is een transformatie van ongekeerde omvang en het is onvermijdelijk. Het akkoord van Parijs is goedgekeurd, ons Klimaatakkoord is getekend. Er is geen free ride, geen easy way. Het is groots, ongelooflijk duur en complex. Maar we zien ook lichtpunten: er zijn al verschillende nieuwe technieken en materialen ontwikkeld en in gebruik die een positieve bijdrage leveren aan de aanpak van deze opgave. De noodzaak tot verandering zal de vraag om nieuwe, goede en betaalbare technieken en materialen vergroten en zo de energietransitie versnellen. Het biedt daarmee ook kansen voor bestaande en nieuwe bedrijven en zal tot veel werkgelegenheid leiden.

De afgelopen 30 jaar zijn er veel veranderingen geweest. Veranderingen die telkens door nieuwe technologieën zijn geïnitieerd. Denk aan de doorbraak van het internet of de ontwikkeling van het mobieltje. Ook de opwarming van de aarde heeft geleid tot innovaties. De introductie van de hoogrendementsketel, de warmtepomp, de slimme meter en de slimme thermostaat zijn daar voorbeelden van. Daarnaast is huishoudelijke apparatuur vele malen zuiniger geworden.

Innovaties en de impact daarvan laten zich niet altijd even gemakkelijk voorspellen. Toch is het belangrijk om

te weten wat er op ons afkomt. Zo willen we voorkomen dat we maatregelen nemen, die zich op een later moment tegen ons keren. Ook willen we in ons beleid ruimte laten voor nieuwe technieken en oplossingen.

Innovaties komen in een nationale en internationale setting tot stand. De invloed van een lokale overheid daarop is beperkt, maar niet verwaarloosbaar.⁵ In dit hoofdstuk staan we stil bij de mogelijkheden die we voor de gemeente Enschede zien om innovatieve ontwikkelingen te steunen en het lokale bedrijfsleven daarvan te laten profiteren.

⁵ Energy Technology Perspectives 2020. Internationaal Energieagentschap 2020



Innovatie

Beleidskeuzes

1

We gaan nu aan de slag met beproefde technieken en wachten dus niet op toekomstige oplossingen

2

We stimuleren samenwerking tussen onderwijs, onderzoek en bedrijfsleven

3

We treden op als launching customer

4

We sturen op innovaties in projecten

5

We gaan op zoek naar nieuwe effectieve vormen van samenwerking

Pijlers

1

Samenwerking stimuleren tussen bedrijfsleven, kennisinstellingen en overheid

2

Optreden als launching customer

3

Sturen op innovaties bij projecten in de gebouwde omgeving

Beleidskeuzes

1

We gaan nu aan de slag met bewezen technieken en wachten dus niet op toekomstige oplossingen

1. We gaan nu aan de slag met bewezen technieken en wachten dus niet op toekomstige oplossingen

We verwachten in de periode tot 2030 geen grote doorbraken rondom opslag of de grootschalige productie van energie. Voor meer informatie daarover verwijzen we op deze plaats naar bijlage 4. Om de opwarming van de aarde af te remmen, moeten we nu maatregelen treffen. Wachten op nieuwe en betere technieken is geen optie. We zullen het de komende jaren moeten doen met de werkpaarden die we nu hebben: zon en wind.

Uiteraard ontslaat dit ons niet van de verplichting om tegelijkertijd, samen met onze partners, de implementatie van nieuwe technieken, zoals de toepassing van ultradiepe geothermie, voor te bereiden.

2

We stimuleren samenwerking tussen onderwijs, onderzoek en bedrijfsleven

2. We stimuleren samenwerking tussen onderwijs, onderzoek en bedrijfsleven

Innovaties ontstaan vooral bij kennisinstellingen; het bedrijfsleven zorgt vervolgens voor het marktrijp maken van deze nieuwe technieken. Samenwerking tussen kennisinstellingen en bedrijfsleven kan dit proces versnellen. Er zijn al verschillende samenwerkingsverbanden tussen bedrijven onderling en soms met de kennisinstellingen. Versterkte focus op de energietransitie is wenselijk.

3

We treden op als launching customer

3. We treden op als launching customer

Bij de inkoop van producten en diensten wenden we onze inkoopkracht aan om de ontwikkeling en toepassing van nieuwe oplossingen te stimuleren.

Beleidskeuzes

4

We sturen op
innovaties in
projecten

1. We sturen op innovaties in projecten

Bij gebiedsontwikkelingen in onze stad vragen we om innovatieve oplossingen op het gebied van energie. Denk daarbij aan het toepassen van nieuwe vormen van warmte- of elektriciteitsvoorziening.

5

We gaan op
zoek naar
nieuwe effectieve
vormen van
samenwerking

5. We gaan op zoek naar nieuwe effectieve vormen van samenwerking

De energietransitie kan alleen slagen als iedereen mee kan en wil doen. Dit vraagt om nieuwe samenwerkingsvormen met stakeholders, bedrijven en inwoners.

Pijlers

Pijler 6.1 Samenwerking stimuleren tussen bedrijfsleven, kennisinstellingen en overheid

1

Samenwerking stimuleren tussen bedrijfsleven, kennisinstellingen en overheid

2

3

Wat is de opgave?

De opgave hier is om de verschillende deelopgaven van de energietransitie sneller, goedkoper en makkelijker uit te voeren. Door het lokale bedrijfsleven te betrekken, profiteren we allemaal van de banengroei die door de energietransitie ontstaat. Het is belangrijk om ook aandacht te hebben voor het aanbod op de arbeidsmarkt: we moeten tijdig inspelen op een dreigend tekort aan arbeidskrachten. Daarom is het betrekken van het onderwijs ook noodzakelijk.

Hoe komen we daar?

We zorgen voor nauwe samenwerking tussen onderwijs, kennisinstellingen en bedrijfsleven. Daarbij richten we ons op concrete vraagstukken die voortvloeien uit de energietransitie.

Wat gaan we doen?

- We stellen een Adviesraad duurzaamheid in.
- We betrekken bestaande samenwerkingsverbanden, zoals Pioneering, EnschedeLab en Beon steviger bij de energietransitie in Enschede.
- We zetten extra in op de samenwerking met het Midden- en Kleinbedrijf.
- We gaan samen met het ROC van Twente, Saxion, Universiteit Twente en Artez een gezamenlijke onderzoeksagenda met vraagstukken op het gebied van energietransitie opzetten.

Pijlers

Pijler 6.2

Optreden als launching customer

Innovatie



Wat is de opgave?

Innovaties vinden plaats bij kennisinstellingen en bedrijven. Van idee tot marktrijp product komen, is vaak een langdurig traject. Door als gemeente opdracht te geven tot het uitvoeren en inpassen van veelbelovende nieuwe ontwikkelingen kan hier versnelling optreden.

Hoe komen we daar?

Door bij onze inkoop speciaal aandacht te vragen voor inbreng van nieuwe ideeën en producten en dit mee te wegen bij de uiteindelijke gunning van opdrachten.

Wat gaan we doen?

- We vragen bij onze aanbestedingen gericht naar het aanbieden van nieuwe, innovatieve oplossingen.

Pijlers

Pijler 6.3

Sturen op innovaties bij projecten in de gebouwde omgeving

Innovatie

1

2

3

Sturen op innovaties bij projecten in de gebouwde omgeving

Wat is de opgave?

De komende jaren wordt er niet alleen veel gerenoveerd, er staat ook nog de nodige nieuwbouw op stapel. Daarvoor nemen we soms het initiatief. Vaker zal die betrokkenheid verband houden met onze rol als regisseur bij de warmtetransitie of als bevoegd gezag in de zin van de Wet Algemene bepalingen omgevingsrecht of de Wet ruimtelijke ordening (Omgevingswet). De invloed die we daarbij kunnen uitoefenen, zetten we in om innovaties te stimuleren.

Hoe komen we daar?

We onderzoeken bij ruimtelijke ontwikkelingen welke warmtevoorzieningen haalbaar zijn en kijken daarbij ook naar nieuwe en innovatieve opties voor energieopwekking en gebruik.

Wat gaan we doen?

- Als onze invloed beperkt is, moedigen we de toepassing van innovatieve technieken aan, zover wettelijke normen daarvoor de ruimte bieden.
- Als we zelf aan de basis van een gebiedsontwikkeling staan, en onze invloed dus groter is, zoeken we samen met de markt naar innovatieve oplossingen, kijken we naar de (on)mogelijkheden die de locatie biedt en bepalen en implementeren we de oplossing die voor deze locatie het meest passend is.



Communicatie en participatie

Samen de juiste keuzes maken, zodat iedereen zijn of haar steentje bij kan dragen aan de energietransitie.

Dat vraagt om eerlijke en duidelijke communicatie en mogelijkheden om mee te denken en mee te praten.

We nemen daarbij de wensen en zorgen van inwoners serieus. Maar we realiseren ons ook dat als we resultaten willen boeken, het individueel belang soms moet wijken voor het algemeen belang.



Communicatie en participatie

Met de vaststelling van de Energievisie verduidelijken we aan inwoners, ondernemers en andere partners hoe we in Enschede de verduurzamingsopgave voor onze woningen, bedrijfspanden en mobiliteit willen invullen in de periode 2021-2030. Ook bieden we aan initiatiefnemers en inwoners duidelijkheid over locaties die we kunnen benutten voor het opwekken van duurzame energie. Bij het opstellen van de Energievisie is gebruik gemaakt van ideeën en opvattingen die inwoners en andere partners op verschillende momenten met ons hebben gedeeld.

Ook na vaststelling van de Energievisie blijft communicatie en participatie belangrijk. Niet alleen bij de realisatie van plannen voor het opwekken van hernieuwbare elektriciteit, maar ook bij bijvoorbeeld het ontwikkelen van Wijkuitvoeringsplannen voor het verduurzamen van wijken of de ontwikkeling van nieuw beleid voor de plaatsing van laadpalen.

In dit hoofdstuk beschrijven we hoe en wanneer inwoners en partners hebben

meegedacht over de inhoud van deze visie. Daarnaast gaan we in op de relatie tussen participatie en draagvlak en lichten we toe hoe Enschede communicatie en participatie in de komende jaren vorm wil geven. Hierbij gaat veel aandacht uit naar projecten voor het opwekken van energie. Ook de totstandkoming van buurt-energieplannen komt hierbij aan bod. Maar eerst blikken we terug.

Terugblik

Op de hieronder genoemde momenten dachten inwoners mee over het toekomstige energiebeleid in Enschede:

- **2016:** Via de campagne 'Enschede wekt op' nodigden we inwoners uit om mee te helpen zoeken naar locaties voor zonne- of windenergie in Enschede. Zij konden hun ideeën, voorstellen en meningen via bijeenkomsten en enquêtes naar voren brengen. Het verslag van deze campagne kan [hier](#) worden geraadpleegd.
- **Eind 2017 - begin 2018:** De Notitie reikwijdte en detailniveau lag ter inzage. 102 inwoners en partners dienden hierop een zienswijze in. Zij noemden ruimtelijke kwaliteit en zuinig en meervoudig ruimtegebruik als belangrijke uitgangspunten. Het [zienswijzeverslag](#) kan [hier](#) worden ingezien.
- **8 mei 2019:** Tijdens een stadsbrede participatiebijeenkomst gingen vertegenwoordigers van inwoners, bedrijven en (andere) organisaties met elkaar in gesprek over de ontwikkeling van het landelijk gebied en over duurzame energie. De aanwezigen wilden zich graag sterk maken voor de doelstellingen rond energiebesparing en het lokaal opwekken van duurzame energie. Zon op daken gold voor iedereen als goede oplossing, terwijl vanuit de bedrijven ook een aantal hindernissen werd aangegeven. Meningen over zonnevelden en windturbines liepen uiteen. Voor de gemeente zagen de deelnemers heel nadrukkelijk een rol weggelegd, namelijk het creëren van draagvlak. Lees [hier](#) het verslag van deze bijeenkomst.
- **In 2019** hebben we partners betrokken bij de totstandkoming van de Mobiliteitsvisie Enschede. Eén van de uitkomsten was dat Enschede voorop wil lopen met slimme en schone mobiliteit.
- **24 februari 2020:** De Raadscommissie omgevingsbeleid vroeg aan bedrijven en andere organisaties hoe zij aan de uitvoering van de Energievisie invulling willen geven. Insprekers lichtten toe hoe zij kunnen bijdragen door de aanleg van zonnevelden, het vergroten van de netcapaciteit, het organiseren van publieksparticipatie en de versterking van het landschap.
- **September 2020:** Met een enquête vroegen we inwoners naar hun zorgen over en hun ideeën en input voor de warmtetransitie in Enschede. De uitkomsten vormen belangrijke input voor de Transitievisie Warmte. We ontvingen 1.314 reacties. Inwoners gaven aan vooral op de kosten te letten, zelf het aardgasvrije alternatief te willen kiezen en graag een duurzame oplossing te willen. Mensen zijn divers in hun wens hoe en wanneer ze betrokken willen worden door de gemeente. Duidelijk is dat er veel verschillen zijn in hoe inwoners van de gemeente Enschede naar de warmtetransitie kijken. Lees hier de resultaten van deze enquête
- **Medio 2020** Medio 2020 is samen met ondernemersverenigingen een traject gestart om gebiedsprofilen, gebiedsagenda's en duurzaamheidsscans te maken voor verduurzaming van de Enschedese werklocaties.

Inwoners gaven aan vooral op de kosten te letten, zelf het aardgasvrije alternatief te willen kiezen en graag een duurzame oplossing te willen





Communicatie en participatie

Beleidskeuzes

1

We bieden aan initiatiefnemers en bewoners duidelijkheid over de voorwaarden waaronder zij hernieuwbare energie kunnen opwekken

2

We scheppen condities die gunstig zijn voor het ontstaan van draagvlak voor energieprojecten

3

We hebben een duidelijke opvatting over participatie en daarmee over het creëren van draagvlak

4

We wegen de reacties van de omgeving mee bij de besluitvorming

5

Het individueel belang moet soms wijken voor het algemeen belang

6

We onderscheiden heldere rollen voor initiatiefnemers, de gemeente en omwonenden

Pijlers

7

We dagen bewonersorganisaties en ondernemersverenigingen uit om plannen te maken waarmee zij een bijdrage leveren aan de energietransitie

8

We willen jongeren een stem geven

9

We ondersteunen de uitvoering van de energievisie met eerlijke en duidelijke communicatie

1

Stimuleren en faciliteren van bewonersinitiatieven

2

Het inrichten van een energieloket voor bewoners en ondernemers

2

Betrokkenheid via inwonersparticipatie

Beleidskeuzes

1

We bieden aan initiatiefnemers en bewoners duidelijkheid over de voorwaarden waaronder er hernieuwbare energie kan worden opgewekt

1. We bieden aan initiatiefnemers en bewoners duidelijkheid over de voorwaarden waaronder er hernieuwbare energie kan worden opgewekt

Met de Energievisie en de daarbij behorende beleidsregels voor het opwekken van zonne- en windenergie leggen we vast onder welke voorwaarden we in Enschede hernieuwbare elektriciteit opwekken. De 'wat kan er'-vraag is daarmee beantwoord.

Over de 'hoe dan'-vraag moet de initiatiefnemer in een vroegtijdig stadium het gesprek met de omgeving aangaan. Daarbij kunnen vragen aan de orde zijn over bijvoorbeeld de begrenzing en de inrichting van de projectlocatie, de wijze waarop de projectlocatie wordt ingepast in het landschap en de exploitatie van de installatie.

2

We scheppen condities die gunstig zijn voor het ontstaan van draagvlak voor energieprojecten

2. We scheppen condities die gunstig zijn voor het ontstaan van draagvlak voor energieprojecten

De Enschedese gemeenteraad hecht aan draagvlak. Voor het creëren daarvan is het belangrijk dat er voor de omgeving ruimte bestaat om invloed op het plan uit te oefenen en dat het participatieproces open en transparant plaatsvindt. Daarbij moeten we de wensen en zorgen van de omgeving serieus nemen. Dit kan gevolgen hebben voor bijvoorbeeld de inrichting van een terrein of de hoogte van installaties voor de opwek van hernieuwbare energie. Het kan ook leiden tot compensatie van schade, extra investeringen in het landschap of winstdeling.

Bij de warmtetransitie in de wijken is het belangrijk dat er ruimte is voor eigen initiatief en keuze. Daarnaast zetten we in op eerlijke en duidelijke communicatie.

3

We hebben een duidelijke opvatting over participatie en daarmee over het creëren van draagvlak

3. We hebben een duidelijke opvatting over participatie en daarmee over het creëren van draagvlak

Participatie is het in een vroegtijdig stadium betrekken van belanghebbenden bij het besluitvormingsproces. De manier waarop we een participatieproces vormgeven, heeft veel invloed op hoe belanghebbenden het proces ervaren. En dus op de mate van acceptatie van de uitkomsten van dat proces.

Omwonenden en belanghebbenden die participeren in een duurzaam energieproject kunnen hun zorgen laten horen, meedenken over aanpassingen van het plan, hun specifieke kennis inbrengen en besluiten over het doen van investeringen. In veel gevallen komt dit de kwaliteit van de besluitvorming ten goede.

De bereidheid om te participeren ontstaat meestal pas als er een verandering op komst is. →

Beleidskeuzes

4

We wegen de reacties van de omgeving mee bij de besluitvorming

4. We wegen de reacties van de omgeving mee bij de besluitvorming

De gemeente beoordeelt de reacties die bij planologische procedures voor de realisatie van een zonneveld of windturbine binnenkomen en neemt deze mee in de belangenafweging. Daarbij wordt ook getoetst of een initiatiefnemer zich voldoende heeft ingezet bij het overleg met de omwonenden en of gerechtvaardigde wensen in het plan zijn verwerkt.

5

Het individueel belang moet soms wijken voor het algemeen belang

5. Het individueel belang moet soms wijken voor het algemeen belang

De bouw van een zonnepark of een windturbine kan de leefomgeving van omwonenden ingrijpend veranderen. In de beleving van veel inwoners meestal niet in positieve zin. Zo kan de aanleg van een zonnepark leiden tot klachten over de aantasting van het uitzicht. En bij de bouw van een windturbine tot bezwaren over slagschaduw en geluids- en lichtoverlast. Deze en andere bezwaren zullen altijd inhoudelijk worden beoordeeld, maar niet altijd worden gehonoreerd.

Vaak gaat het daarbij om een voorgenomen besluit van de overheid dat partijen willen beïnvloeden. Belangen kunnen verenigbaar zijn en naast elkaar bestaan. Dat vraagt wel om een relatie tussen de partijen die zicht biedt op ieders belangen en de bereidheid opties te verkennen die tegemoetkomen aan meerdere belangen.

Beleidskeuzes

6

We onderscheiden heldere rollen voor initiatiefnemers, de gemeente en omwonenden

6. We onderscheiden heldere rollen voor initiatiefnemers, de gemeente en omwonenden

De rol die we een initiatiefnemer, omwonende en de gemeente toedichten bij een project voor het opwekken van elektriciteit hebben we uitgebreid beschreven in de bijlagen 1 en 2: Beleidsregels zonne-energie en Beleidsregels windenergie. In het kort komt het op het volgende neer.

De initiatiefnemer of ontwikkelaar van een energieproject is verantwoordelijk voor het op gang brengen van een gesprek met de omwonenden. Deze dialoog moet leiden tot concrete afspraken over het project, de inpassing in de omgeving, compensatie en/of financiële participatie. Anders gezegd, gerechtvaardigde wensen van omwonenden moeten zij verwerken in het plan.

De gemeente houdt hierbij de vinger aan de pols en bemiddelt zo nodig tussen partijen. Een open

en transparant participatieproces en het idee dat alle betrokkenen de uitkomst daarvan hebben kunnen beïnvloeden, kan bijdragen aan een positief oordeel. Ook is het mogelijk dat bewoners door het proces een beter zicht krijgen op de belangen en de waarden van anderen.

7

We dagen bewonersorganisaties en ondernemersverenigingen uit om plannen te maken waarmee zij een bijdrage leveren aan de energietransitie

7. We dagen bewonersorganisaties en ondernemersverenigingen uit om plannen te maken waarmee zij een bijdrage leveren aan de energietransitie

We stimuleren en faciliteren initiatieven van inwoners en ondernemers om tot energieplannen te komen. Daarin staat hoe een straat, buurt(schap) of bedrijventerrein een bijdrage denkt te kunnen leveren aan de energietransitie. Zo'n buurtenergieplan kan verschillende vormen aannemen en bijvoorbeeld bestaan uit een initiatief van bewoners om samen zonnepanelen in te kopen, maar ook meeromvattend zijn, zoals de in pijler 2.2 beschreven plannen voor bedrijventerreinen.

Een buurtenergieplan voor het landelijk gebied kan ook in de plaats komen van de beleidsregels voor zonne-energie. Dat kan alleen als het wordt voorbereid volgens nog nader vast te stellen →

Beleidskeuzes

8

We willen jongeren een stem geven

8. We willen jongeren een stem geven

We willen jongeren een stem geven bij de uitvoering van ons energiebeleid. Niet alleen omdat juist deze generatie het hardst geraakt wordt door de gevolgen van de klimaatverandering, maar ook omdat uit onderzoek blijkt dat 41 procent van de Twentse tieners (12 – 18 jaar) en maar liefst 66 procent van de Twentse jongvolwassenen (19 – 30 jaar) geïnteresseerd is in duurzame energie. Uit dit onderzoek blijkt ook dat tieners bij voorkeur via school of via sociale media worden benaderd. Dat doen we ook nu al. Zo is er op dit moment al een samenwerkingsrelatie met het Bonhoeffer college en met Saxion. Verder consulteren we met regelmaat het Jongerenberaad om van hen te horen hoe zij tegen bepaalde kwesties aankijken. We onderzoeken de mogelijkheid om jongeren ook in een andere context te betrekken bij de energietransitie. Bijvoorbeeld bij de ontwikkeling van Wijkuitvoeringsplannen of buurtenergieplannen.

9

We ondersteunen de uitvoering van de energievisie met eerlijke en duidelijke communicatie

9. We ondersteunen de uitvoering van de energievisie met eerlijke en duidelijke communicatie

Participatie, communicatie en gedragsverandering zijn essentieel om onze klimaatdoelen te bereiken. In onze communicatie hebben we aandacht voor diverse doelgroepen (volwassen inwoners, jongeren en ondernemers), de verschillende onderdelen van de energietransitie, de rol van de gemeente (wel of geen wettelijke verplichtingen) en concrete projecten. We communiceren duidelijk over het nut en de noodzaak van de energietransitie, over de (on)mogelijkheden, de kosten en baten en over het tijdsplan en de planning. We zijn daarin eerlijk en duidelijk en maken gebruik van bestaande en nieuwe communicatiekanalen. Zo biedt vanaf 2021 ons digitale Energieloket inwoners inspiratie en antwoorden op alle vragen over de verduurzaming van de eigen woning. Alles gebeurt op een zo laagdrempelig en toegankelijk mogelijke manier.

spelregels en na vaststelling door het college van burgemeester en wethouders. In het Stadsdeel West wordt hiermee al geëxperimenteerd.

De hiervoor genoemde energieplannen moeten worden onderscheiden van de in hoofdstuk 1 beschreven Wijkuitvoeringsplannen. In de Wijkuitvoeringsplannen heeft de gemeente een regisserende taak en geen stimulerende of faciliterende. Ook het beoogde resultaat is in die plannen anders, namelijk de beëindiging van het gebruik van aardgas.

Pijlers

Pijler 7.1 Stimuleren en faciliteren van bewonersinitiatieven



Wat is de opgave?

We willen in zo veel mogelijk buurten, wijken en dorpen de bewoners uitdagen om energieplannen te maken. Dat geldt ook voor de verenigingen van bedrijfsterreinen.

Hoe komen we daar?

We stimuleren en faciliteren initiatieven van bewoners en verenigingen van bedrijfsterreinen.

Voor het landelijk gebied kunnen buurtenergieplannen de beleidsregels voor zonne-energie vervangen. Dat kan pas na vaststelling door het college.

Wat gaan we doen?

- We maken een rondgang langs bewonersorganisaties en bedrijfsterreinverenigingen.
- We bieden ondersteuning vanuit de gemeente.
- We leggen spelregels vast voor het opstellen van buurtenergieplannen voor het landelijk gebied.
- We maken het aantrekkelijk om mee te doen.

Pijlers

Pijler 7.2 Het inrichten van een energieloket voor bewoners en ondernemers



Wat is de opgave?

We zetten een Energieloket op, dat als spil fungeert tussen de verschillende stakeholders in de wijkgerichte aanpak.

Hoe komen we daar?

Een externe partij zet namens bijna alle gemeenten in Overijssel een regionaal Energieloket op. Het gaat daarbij om een website en een klantcontactcentrum. Alle deelnemende gemeenten vullen dit naar behoefte aan.

Wat gaan we doen?

- We gaan het lokale gedeelte van het regionale energieloket vullen.
- We zetten een adviesdienst op voor bewoners.
- We kijken of het mogelijk is om het energieloket uit te breiden met informatie voor ondernemers (met een focus op het MKB).
- We stellen het Communicatieplan Energieloket op.

Pijlers

Pijler 7.3 Betrokkenheid via inwonersparticipatie



Wat is de opgave?

Met het Enschede Akkoord roept de raad de samenleving op actief mee te doen aan het mooier maken van Enschede. De raad geeft aan dat zij de invloed van inwoners wil uitbouwen en wil inzetten op heldere communicatie. In het Enschede Akkoord spreekt de raad de overtuiging uit dat dit kan leiden tot een grote kwaliteitsimpuls, aangezien er in de stad veel energie, kennis en expertise zit.

Hoe komen we daar?

We gebruiken de kaders uit de Nota Inwonersparticipatie 'Enschede beslist!'. Door het uitvoeren van concrete projecten met nieuwe manieren om inwoners te betrekken, leren we wat wel en niet werkt en hoe we het beste kunnen samenwerken. We laten ons inspireren door voorbeelden uit Enschede, de regio en binnen- en buitenland. Na uitvoering van een project volgt een evaluatie, waarbij we kijken of we lessen uit het project kunnen trekken die kunnen leiden tot een verbetering van onze manier van werken (werkprocessen).

Wat gaan we doen?

We denken vroeg in alle beleidsprocessen na over de bestuursstijl die het meeste maatschappelijke waarde oplevert en welke participatiegraad deze waarde maximaliseert. We onderscheiden daarbij de vijf rollen die inwoners kunnen hebben in besluitvormingsprocessen:

- A. Informeren: Inwoners/stakeholders worden geïnformeerd.
- B. Raadplegen: Inwoners/stakeholders worden geraadpleegd.
- C. Adviseren: Inwoners/stakeholders adviseren het gemeentebestuur.
- D. Co-producen: Inwoners/stakeholders en gemeente beslissen samen.
- E. Inwoners beslissen: Inwoners mogen beslissen binnen kaders.



Uitvoering

De uitvoering van de Energievisie vraagt om een forse inzet van de gemeentelijke organisatie, leidt tot oplopende maatschappelijke kosten en vraagt om grote investeringen. Het zoeken naar dekking voor deze kosten maakt onderdeel uit van de enorme opgave die de energietransitie is.

De aard, omvang en complexiteit van de opgave die de energietransitie voor de gemeente met zich meebrengt, vraagt om een integrale, programmatische aanpak.



Uitvoering

De Energievisie is een structuurvisie in de zin van de Wet ruimtelijke ordening (hierna: Wro). Artikel 2.1 van de Wro bepaalt dat een structuurvisie die in ontwikkelingen voorziet, ook in moet gaan op de wijze waarop de gemeente zich de realisatie van die ontwikkelingen voorstelt.

Tegen die achtergrond gaan we in dit hoofdstuk in op de mate waarin de Energievisie een beroep doet op de beschikbaarheid van mensen, middelen en instrumenten. Ook staan we stil bij de aansturing van de energietransitie in Enschede. Dit hoofdstuk sluiten we af met een beschrijving van de manier waarop we de voortgang van de realisatie van de doelen monitoren.



Uitvoering

Beleidskeuzes

1

Geen geld,
geen inzet

2

10% van de
investeringen en
budgetten zijn
bedoeld voor
de inzet van
'het duurzame
alternatief'

3

We gaan actief
op zoek naar
aanvullende
financierings-
bronnen

4

We zien voor onszelf
verschillende rollen
weggelegd

5

We zetten
de juridische
instrumenten van
de Omgevingswet
gericht in voor het
behalen van onze
doelen

6

De verduurzaming
van de gebouwde
omgeving en ons
verkeersgedrag
vraagt om slimme
ruimtelijke keuzes

7

We stellen een
Adviesraad
duurzaamheid in

8

We kiezen voor
een integrale
programmatische
aanpak

9

We rapporteren
over de
resultaten van de
energietransitie via
de jaarrekening en
gemeentebegroting

10

We evalueren
periodiek het
in deze nota
opgenomen beleid

Pijlers

1

Zoeken naar
additionele
middelen en
lobbyen voor
aanvullende
instrumenten

Beleidskeuzes

1

Geen geld,
geen inzet

1. Geen geld, geen inzet

De uitvoering van het Klimaatakkoord brengt extra taken voor gemeenten, provincies en waterschappen met zich mee. In een onderzoeksrapport dat onderzoeksbureau AEF in opdracht van de Raad voor Openbaar Bestuur opstelde, worden 28 nieuwe of sterk geïntensiveerde taken van gemeenten genoemd.⁶ Volgens dit rapport vragen de extra werkzaamheden bij een G40-gemeente, waar ook de gemeente Enschede toe behoort, om de inzet van 39 tot 43 extra werknemers (fte's). En het rapport raamt de totale jaarlijkse extra kosten voor alle gemeenten tezamen (exclusief kosten samenhangend met investeringen in fysieke projecten) op € 479 tot € 522 miljoen in 2022, oplopend tot € 771 tot € 953 miljoen in 2030. De ervaring leert dat circa 1 procent van de landelijk berekende kosten toe te schrijven zijn aan een gemeente met de omvang van die van de gemeente Enschede.

Omdat we met de Energievisie een lokale invulling geven aan de uitvoering van het Klimaatakkoord, vormen de hiervoor genoemde getallen een goede referentie voor de gevolgen van de uitvoering van de Energievisie voor de gemeente Enschede.

De Gemeentebegroting voor de periode 2021-2024 bevat voor de jaren 2021 en 2022 voor duurzaamheid geïdentificeerde middelen. Voor het jaar 2021 gaat het daarbij om een bedrag van circa € 510.000 en in 2022 om nog eens € 380.000.⁷ Bij de vaststelling van de gemeentebegroting 2021 – 2024 is bovendien voor het jaar 2021 € 200.000 opgenomen voor versterking van de organisatiecapaciteit van de warmtetransitie en nog eens tweemaal € 300.000 voor de wijk-aanpak in Twekkelerveld en De Posten. Die middelen zijn bedoeld voor de dekking van verplichtingen die al zijn aangegaan of voor al geplande maatregelen en activiteiten.

Met die middelen bekostigen we onder meer:

- onderzoek;
- personeelslasten;
- regie op de ontwikkeling van een transformatiegebied in het landelijk gebied;
- communicatie, waaronder strategieontwikkeling en de communicatie rondom de Energievisie.

We plegen in de periode 2021-2030 geen inzet, als daarvoor via de begroting of anderszins geen middelen beschikbaar zijn.

⁶ Ehrisman, M., Van der Burg, D., Lustermaans, G. e.a., Uitvoeringskosten voor decentrale overheden in 2022 – 2030, 22 september 2020.

⁷ Daarvoor wordt er in totaal € 500.000 aan de duurzaamheidsreserve onttrokken. Het restant bestaat uit incidentele middelen.

Beleidskeuzes

2

10% van de investeringen en budgetten zijn bedoeld voor de inzet van 'het duurzame alternatief'

2. 10% van de investeringen en budgetten zijn bedoeld voor de inzet van 'het duurzame alternatief'

De gemeenteraad heeft in mei 2015 het Actieplan duurzaamheid vastgesteld. Zij gaf daarbij aan dat we de geformuleerde duurzaamheidsdoelstellingen moesten financieren met middelen die via de begroting aan de betrokken programma's zijn toebedeeld. Daarbij gold de richtlijn dat 10% van de investeringen en budgetten gericht is op het inzetten van 'het duurzame alternatief'. Die beleidslijn zetten we in de Energievisie.

3

We gaan actief op zoek naar aanvullende financieringsbronnen

3. We gaan actief op zoek naar aanvullende financieringsbronnen

De gemeenteraad heeft de bevoegdheid om financiële middelen beschikbaar te stellen voor de uitvoering van taken van de gemeente. Dat geldt dus ook voor maatregelen die we in deze Energievisie beschrijven.

We voorzien echter dat die middelen, als de raad ze al ter beschikking stelt, bij lange na niet toereikend zijn voor de uitvoering van alle beschreven maatregelen. Om die reden krijgt de zoektocht naar financieringsbronnen van buiten de gemeente, zoals subsidies en kredieten, een hoge prioriteit.

Er is reden om over de slagingskans daarvan optimistisch te zijn. De Raad voor Openbaar Bestuur adviseert in januari 2021 het kabinet over de wijze waarop de extra uitvoeringslasten het best kunnen worden bekostigd.

Ook in Brussel kunnen we waarschijnlijk subsidies en kredieten ophalen. In december 2019 zette de Europese Commissie namelijk haar plannen voor een Green Deal uiteen. De Europese Green Deal is een routekaart om de economie van de EU duurzaam te maken.

Voor de uitvoering van de warmtetransitie verwachten we de komende jaren om die reden zowel structurele als incidentele bijdragen vanuit het Rijk. Deze middelen moeten gezien de grootte van de opgave over de jaarschijven heen meegenomen kunnen worden. Hiervoor is een reserve warmtetransitie een optie die we verder gaan verkennen. Dit loopt mee in de gemeentebrede verkenning hoe om te gaan met reserves.

Beleidskeuzes

4

We zien voor onszelf verschillende rollen weggelegd

4. We zien voor onszelf verschillende rollen weggelegd

Wij zijn als gemeente op vele manieren betrokken bij de energietransitie. Soms volgt onze rol direct uit een wet of een bestuurlijke afspraak. Zo zijn we verplicht om toe te zien op de naleving van energiebesparingsvoorschriften door bedrijven. Ook is in het Klimaatakkoord afgesproken dat we regie voeren op de uitfasering van aardgasverbruik in de gebouwde omgeving.

In andere gevallen hebben we ruimte om weloverwogen voor een rol te kiezen. Dat is bijvoorbeeld aan de orde bij de afgifte van een omgevingsvergunning voor de aanleg van een zonneveld. Wij kunnen ons daarbij als facilitator opstellen, maar ook de rol van regisseur of uitvoerder aannemen.

Uitgangspunt daarbij is dat we kiezen voor de rol van facilitator, tenzij de impact van een ontwik-

keling op de omgeving groot is, er gemeentelijke regie vereist is om subdoelen te realiseren of wanneer er grote financiële belangen van de gemeente in het geding zijn. Bijvoorbeeld wanneer we gronden beschikbaar stellen voor het opwekken van hernieuwbare elektriciteit.

5

We zetten de juridische instrumenten van de Omgevingswet gericht in voor het behalen van onze doelen

5. We zetten de juridische instrumenten van de Omgevingswet gericht in voor het behalen van onze doelen

De Omgevingswet telt zes kerninstrumenten, namelijk de omgevingsvisie, het programma, decentrale regelgeving, algemene regels, de omgevingsvergunning en het projectbesluit. In deze paragraaf beschrijven we op hoofdlijnen hoe we van die instrumenten gebruik gaan maken.

De Omgevingswet verplicht gemeenten tot het opstellen van een omgevingsvisie. Dit is een visiedocument waarin Rijk, provincies en gemeenten hun strategische keuzes voor de fysieke leefomgeving vastleggen. Een van de bouwstenen van de Enschedese Omgevingsvisie, bestaat uit de Energievisie. De Omgevingsvisie gaan we nog opstellen.

Bij het meetbaar maken en het realiseren van de doelen uit de Energievisie spelen programma's →

Beleidskeuzes

6

De verduurzaming van de gebouwde omgeving en ons verkeersgedrag vraagt om slimme ruimtelijke keuzes

een belangrijke rol. Denk daarbij aan de ontwikkeling van buurtenergieplannen, waarin voor een bepaald gebied het beleidskader voor zonne-energie verder wordt uitgewerkt. Uitgangspunt in de Omgevingswet is dat decentrale overheden hun regels over de fysieke leefomgeving bundelen in één gebiedsdekkende regeling. Voor gemeenten gaat het daarbij om het omgevingsplan. Het omgevingsplan voor Enschede bevat op termijn regels voor bijvoorbeeld de plaatsing van zonnepanelen en windturbines en de aanleg van een energie-infrastructuur. Door een wijziging van het omgevingsplan, bepalen we bovendien wanneer en hoe een wijk van het aardgas afgaat en voor welk duurzaam alternatief voor aardgas we kiezen.

Net als onder de Wet algemene bepalingen omgevingsrecht kunnen onder de Omgevingswet verschillende activiteiten vergunningsplichtig zijn. Zo is er voor de aanleg van een zonneveld in beginsel toestemming nodig voor de bouwactiviteit

(technische aspecten van het bouwen) en de omgevingsplanactiviteit die bestaat uit het bouwen, het in stand houden en gebruiken van een bouwwerk. Voor windturbines met een rotordiameter van meer dan 2 meter geldt dat daarbovenop nog een vergunning is vereist voor een milieubelastende activiteit.

Als de regels van het omgevingsplan de aanleg van een zonneveld of de bouw van een windturbine niet toestaan, dan moet het college van burgemeester en wethouders bekijken of het mogelijk is om via een buitenplanse omgevingsplanactiviteit alsnog toestemming te verlenen. Een buitenplanse omgevingsplanactiviteit moeten zij toestaan als het gaat om 'een evenwichtige toedeling van functies aan locaties'. De Omgevingswet biedt de gemeenteraad de mogelijkheid om zichzelf hierbij als adviseur aan te wijzen met recht van instemming.

6. De verduurzaming van de gebouwde omgeving en ons verkeersgedrag vraagt om slimme ruimtelijke keuzes

De energietransitie vraagt niet alleen in het landelijk gebied, maar ook in het stedelijk gebied om ruimte. In het stedelijk gebied gaat het daarbij om mobiliteitspunten (Park & Ride- en Park & Bike-locaties), laadpalen en voorzieningen die samenhangen met de uitbreiding en verzwaring van het elektriciteits- en warmtenet. Zowel die ruimtevraag als de fysieke verandering in de gebouwde omgeving zal in goede banen moeten worden geleid. We willen namelijk dat Enschede een leefbare en aantrekkelijke stad blijft, waar het goed wonen is.

De keuzes die in dit verband gemaakt moeten worden, werken we uit in de nog op te stellen Omgevingsvisie of een daarop gebaseerd programma.

Beleidskeuzes

7

We stellen een
Adviesraad
duurzaamheid in

7. We stellen een Adviesraad duurzaamheid in

We staan voor een immense en complexe opgave, die een langjarige inzet van ons, onze inwoners en onze ondernemers vraagt. Op onze route naar een klimaatneutraal Enschede zullen zich van tijd tot tijd nieuwe vragen aandienen. Bij de benadering en oplossing van die vraagstukken willen we gebruik maken van de kennis die er binnen onze eigen samenleving beschikbaar is. Daarom stellen we een Adviesraad duurzaamheid in, waarvoor we mensen op persoonlijke titel en op basis van hun specifieke kennis uitnodigen.

8

We kiezen voor
een integrale
programmatische
aanpak

8. We kiezen voor een integrale programmatische aanpak

In de periode 2015-2018 boekten we bescheiden resultaten met het energiebeleid, zoals dat in het Actieplan duurzaamheid is beschreven. In de nota Evaluatie Actieplan Duurzaamheid wordt het uitblijven van succes onder meer toegeschreven aan de manier waarop de verantwoordelijkheid voor de uitvoering van het energiebeleid organisatorisch en bestuurlijk was ingebed: versnipperd over meerdere ambtelijke en bestuurlijke opdrachtgevers.

Bij de uitvoering van de Energievisie kunnen we ons dat niet permitteren. De klimaatdoelen blijven uit zicht als iedere ambtelijke en bestuurlijke opdrachtgever zelf bepaalt of hij of zij prioriteit geeft aan de uitvoering van het energiebeleid. Bovendien kunnen we besluiten bij de verduurzaming van de gebouwde omgeving over energie-infrastructuur niet los zien

van uitbreidingen en verzwaringen van elektriciteitsnetten. Die hangen namelijk weer samen met de plaatsing van laadpalen en de aanleg en ontsluiting van locaties voor het opwekken van hernieuwbare elektriciteit. Deze besluiten moeten we in samenhang voorbereiden en uitvoeren.

We kunnen en hoeven niet alles tegelijkertijd te doen. Maar in 2030 moet het in deze nota beschreven beleid wel zijn uitgevoerd.

De omvang en complexiteit van de opgave en de noodzaak tot coördinatie vragen om een programmatische aanpak en een uitvoeringsprogramma. Ook vraagt het op zowel ambtelijk als bestuurlijk niveau om een heldere afbakening van taken en verantwoordelijkheden.

Beleidskeuzes

9

We rapporteren over de resultaten van de energietransitie via de jaarrekening en gemeentebegroting

9. We rapporteren over de resultaten van de energietransitie via de jaarrekening en gemeentebegroting

Op 30 november 2020 besprak de Stedelijke commissie de Discussienota duurzaamheid. Die nota riep de gemeenteraad op zich uit te spreken over de manier waarop zij in de toekomst bij de uitvoering van het duurzaamheidsbeleid betrokken wenst te blijven. Verschillende fracties spraken daarbij de wens uit de voortgang bij het behalen van de duurzaamheidsdoelen niet alleen te willen volgen via de jaarrekening en de gemeentebegroting, maar daarover ook eens per jaar het gesprek te willen voeren in de stedelijke commissie. Hoe we in die behoefte gaan voorzien, werken we nog verder uit. Omdat we voor het bereiken van resultaten van ons beleid veelal afhankelijk zijn van derden (inwoners, bedrijven en instellingen), ligt het voor de hand dat in onze rapportages het accent ligt op de mate waarin de geleverde inspanningen corresponderen met de in deze visie aangekondigde beleidsmaatregelen.

10

We evalueren periodiek het in deze nota opgenomen beleid

10. We evalueren periodiek het in deze nota opgenomen beleid

We evalueren niet alleen datgene wat we hebben gedaan, maar ook datgene wat we ermee hebben bereikt. Op basis daarvan stellen we vast of er aanvullende of andere maatregelen nodig zijn. Ook maatschappelijke en technologische ontwikkelingen kunnen aanleiding geven tot een bijstelling van de uitgezette koers.

Bij de evaluatie van ons beleid kunnen we aansluiten bij de periodieke bijstelling van de regionale energiestrategie Twente (tweejaarlijkse cyclus) of de Klimaatplannen van het Rijk (vijfjarige cyclus).

Zoeken naar
additionele
middelen en
lobbyen voor
aanvullende
instrumenten

Pijler

Pijler 8.1 Zoeken naar additionele middelen en lobbyen voor aanvullende instrumenten

Wat is de opgave?

Bij de uitvoering van deze nota zijn er voor ons faciliterende, regisserende en uitvoerende taken weggelegd. In de gemeentebegroting zijn daarvoor beperkt middelen opgenomen en dan ook nog slechts tot 2023. Voor de uitvoering van de voorgestelde maatregelen moeten we daarom middelen van buiten aantrekken.

We moeten als gemeente bovendien de juiste bevoegdheden krijgen om onze regierol in de gebouwde omgeving ook daadwerkelijk te kunnen uitvoeren.

Hoe komen we daar?

We volgen nauwgezet de mogelijkheden die provincie, Rijk en EU bieden voor het aanvragen van subsidies en kredieten.

We stellen waar dit mogelijk en noodzakelijk is cofinanciering beschikbaar.

We lobbyen in Den Haag voor meer middelen en aanvullende bevoegdheden.

Wat gaan we doen?

- We gaan het Bureau subsidies gericht inzetten.
- We maken gebruik van subsidieregelingen die om cofinanciering vragen, voor zover de bestaande financiële kaders dit mogelijk maken.
- Voor de lobby richting het Rijk trekken we samen op met de G40 en het VNG.



Doorkijkje richting 2050

Klimaatneutraliteit bereiken we alleen door samen te werken met anderen, als onderdeel van een groter geheel. Deze Energievisie geeft ons handvaten tot 2030. Maar het grootste deel van onze woonwijken, bedrijventerreinen en wagenpark moet dan nog worden verduurzaamd.



Doorkijkje richting 2050

Enschede wil in 2050 klimaatneutraal zijn. Hoe we dat precies gaan doen, is nog niet helemaal uitgekristalliseerd. Toch is het belangrijk om wel een indicatie te hebben van wat ons na 2030 nog aan maatregelen te wachten staat. Zo willen we voorkomen dat we nu maatregelen nemen, die zich op een later moment tegen ons gaan keren. Ook willen we met ons beleid tot 2030 voorsorteren op die stip op de horizon: een klimaatneutraal Enschede.

Europa wordt klimaatneutraal en Enschede levert daar een bijdrage aan

Op 1 september 2019 trad de Klimaatwet in werking. Deze wet legt klimaatdoelstellingen vast. Nederland moet in 2050 95% minder CO₂ uitstoten dan in 1990 het geval was. Bovendien streven we samen naar een volledige CO₂-neutrale elektriciteitsproductie in 2050. Inmiddels ligt er ook een voorstel voor een Europese Klimaatwet op tafel. Dit voorstel gaat uit van klimaatneutraliteit in 2050.

De conclusie is onvermijdelijk: we worden klimaatneutraal. Het is echter onwaarschijnlijk dat Enschede die doelstelling op eigen kracht bereikt. Enschede kent een groot energieverbruik en beschikt over beperkte mogelijkheden om op een duurzame wijze in haar eigen energiebehoefte te voorzien, dan wel de uitstoot aan CO₂ bij de verbranding van fossiele brandstoffen af te vangen en op slaan, of vast te leggen in bomen, struiken of gewassen. Klimaatneutraliteit kunnen we dus alleen bereiken door samen te werken met anderen, als onderdeel van een groter geheel.

Bouwstenen voor een klimaatneutrale samenleving

De belangrijkste bouwstenen voor een klimaatneutrale samenleving bestaan uit een vermindering van de energievraag, inzet van biomassa, afvang en opslag van CO₂ en elektriciteitsproductie zonder CO₂-emissies (dus met: wind, zon en kernenergie) in combinatie met een hoger aandeel elektriciteit in het energiegebruik (elektrificatie).

Hoe de energievoorziening er in 2050 er uitziet, is moeilijk te zeggen. In een studie uit 2017 noemt het Planbureau voor de Leefomgeving als robuuste (kosteneffectieve) beleidsopties:

- Carbon Capture Storage (CCS), oftewel het afvangen en opslaan van koolstof, al dan niet in combinatie met biomassa,
- energiebesparing,
- de elektrificatie van de energievraag en
- een grote inzet van windenergie, vooral op zee.⁸

Die toekomstige keuzes zullen echter, net als nu het geval is, niet alleen op basis van kosteneffectiviteit worden gemaakt, maar bijvoorbeeld ook ingegeven worden door overwegingen van ruimtelijke kwaliteit of maatschappelijke acceptatie. Zo stuit een groter gebruik van biomassa in de energiemix bijvoorbeeld op steeds meer weerstand.

Beelden voor de periode 2030-2050

Als we door onze oogharen naar het Klimaatakkoord kijken, dan geeft dat ook inzicht in de stappen die we na 2030 nog moeten zetten.

Gebouwde omgeving

In 2030 is de verduurzaming van de gebouwde omgeving op stoom gekomen, maar moeten we het

merendeel van de wijken nog aanpakken. Voor de gebouwde omgeving bestaat het meest waarschijnlijke scenario uit een intensivering of continuering van de hiervoor beschreven aanpak. Dat houdt in: het treffen van generieke maatregelen om energiebesparing te bevorderen, in combinatie met een gebiedsgerichte aanpak, waarin we wijk na wijk gebouwen isoleren en de bestaande energie-infrastructuur verzwaren of aanpassen.

Elektriciteit

De vraag naar elektriciteit gaat in de periode 2021-2030 waarschijnlijk verder omhoog. In die behoefte kunnen we op verschillende manieren voorzien. Het is heel goed denkbaar dat het Rijk opnieuw een beroep op de regio's doet om nieuwe locaties aan te dragen voor het opwekken van zonne- en windenergie.

Mobiliteit

Ook voor de sector mobiliteit ligt goeddeels een continuering van de huidige aanpak voor de hand. Dat betekent dat de koers ook na 2030 gericht is op het bevorderen van duurzame vormen van vervoer (lopen, fietsen, OV), op een beperking van het aantal (auto-)ritten en de beëindiging van de uitstoot van broeikasgassen door elektrificatie van voertuigen en de inzet van (groene) waterstof.

Hierbij moeten we overigens wel de kanttekening maken dat in het Klimaatakkoord geen afspraken zijn vastgelegd over de vermindering van de CO₂-uitstoot door de lucht- en (voor Enschede wat minder relevant) de zeevaart. Luchtvaartbedrijven en kennisinstellingen hebben zich in het actieplan 'Luchtvaart Nederland, Slim en duurzaam' wel gecommitteerd aan het reduceren van de emissies in de (internationale) luchtvaart met 35% in 2030. Na 2030 zijn hier dus nog grote stappen te zetten.

Industrie en bedrijvigheid

In 2030 hebben we een begin gemaakt met de gebiedsgerichte aanpak van onze werklocaties, maar voor het merendeel van de werklocaties moeten we dan nog een plan uitwerken voor de uitfasering van het gebruik van aardgas. Daarom voorzien we ook voor bedrijven een intensivering of voorzetting van het beleid. Daarbij investeert het bedrijfsleven in een duurzame toekomst en stimuleert en faciliteert de overheid dit gericht. Regelgeving van de Rijksoverheid zal daarbij belangrijk zijn, evenals onze rol als handhaver en als regisseur bij de warmtetransitie. Bedrijven die voor hun productieproces zijn aangewezen op hogetemperatuurwarmte, gaan de CO₂ die vrijkomt bij de verbranding van fossiele brandstoffen afvangen en opslaan, of overstappen op groen gas of waterstof.

Landbouw en grondgebruik

In 2050 hebben we een balans bereikt tussen de onvermijdelijke uitstoot van broeikasgassen aan de ene kant en de vastlegging van broeikasgassen en productie van hernieuwbare energie én biomassa aan de andere kant. Ook dit vraagt om een voortzetting van het tot 2030 te voeren beleid.





Colofon

Uitgave van

Gemeente Enschede

I : www.enschede.nl

T : 14 053

Tekst en samenstelling

Gemeente Enschede

Ontwerp en eindredactie

Open Up communicatie i.s.m.

Pepe Creatieve Communicatie

Fotografie

Beeldbank gemeente Enschede

Geert Cox fotografie & design

Shutterstock

Enschede, 21 december 2021

Overname van artikelen is alleen toegestaan mits de gemeente Enschede hier toestemming voor heeft gegeven. De gemeente Enschede is niet aansprakelijk voor fouten en/of omissies in dit document.

samen
voor
iedereen