



NO
3

JAAROVERZICHT 2023

STAWEL



VOORWOORD

Er komt veel op het landelijk gebied af. Vanuit Den Haag liggen er opgaven op het gebied van stikstof, natuur, water en klimaat. Daar krijgen ook de boeren van de gemeente Enschede mee te maken. Als gemeente willen we deze opgaven samen met de bewoners aanpakken. Ons uitgangspunt is daarbij dat boeren hun boterham moeten kunnen blijven verdienen en dat ons landelijk gebied leefbaar blijft.

Mede op initiatief van STAWEL hebben we samen met bewoners, boeren en bedrijven in Broekheurne de gebiedsagenda opgesteld en bepaald wat we gaan doen om dit gebied ook in de toekomst mooi en leefbaar te houden.

Zo hebben we plannen gemaakt om de uitstoot van stikstof te verminderen door te kijken naar de haalbaarheid van mestvergisting door boeren. Ook kijken we naar de mogelijkheden van biobased bouwmaterialen en gaan we bermen op aangepaste wijze maaien voor een grotere biodiversiteit.

Daarnaast zetten we in op een versterkt toezicht en handhaving in het buitengebied.

Alle betrokkenen hebben hard gewerkt om de gebiedsagenda vast te stellen en ik kan met trots zeggen dat de samenwerking een waar succes is gebleken. Dit is mede te danken aan de inzet en expertise van STAWEL, voor ons als gemeente een belangrijke gesprekspartner op het gebied van duurzame landbouwontwikkeling. Ik kijk dan ook met vertrouwen naar de toekomst van ons schitterende buitengebied.



NIELS VAN DEN BERG
Wethouder Landelijk gebied en duurzaamheid

GERRIT JAN VAN DER VEEN

Voorzitter Stawel



Er is veel in beweging, ook in het buitengebied. Beleidsnota's die (verregaande) invloed hebben op de bedrijfsvoering van de boeren, verkiezingen die weer onzekerheid met zich meebrengen hoe het verder gaat met de ontwikkelingen op het platteland. In dit krachtenveld speelt Stawel haar rol. Steeds weer kijken waar nieuwe mogelijkheden liggen, wat er opgepakt kan worden op weg naar een duurzame inrichting van het platteland van Enschede. Wij ervaren de goede samenwerking met de gemeente als zeer waardevol. We zijn blij dat we nauw betrokken zijn bij de uitvoering van de Visie Landelijk Gebied. De gemeente heeft voor de transitie van de landbouw een substantieel bedrag beschikbaar gesteld, waarin boeren een ondersteuning kunnen krijgen in het ontwikkelen van nieuwe plannen. Ook hebben we de versterking van de relatie tussen de stad en het platteland verder vorm gegeven. Samen met Landschap Overijssel, het Landschapsfonds Enschede en LTO hebben we de "brede coalitie" opgestart om deze initiatieven te ondersteunen. We hopen dat deze samenwerking verder vorm kan krijgen bij de toekomstige ontwikkelingen rondom gebiedsprocessen en een belangrijke schakel kan zijn tussen het platteland en de gemeente. Het gebiedsproces Broekheurne heeft geleid tot een uitvoeringsagenda. We gaan ervan uit dat de provincie en het Rijk deze aanpak blijven ondersteunen. Alleen dan kan dit als succesvol voorbeeld navolging krijgen in de rest van Enschede. Ten slotte de personele perikelen. Met Fraukje Roeleveld is ons personeelsbestand verdubbeld. We zijn blij met het enthousiasme en de gedrevenheid waarmee zij aan de slag is gegaan. Zij kan hierbij veel kennis opdoen van onze ervaren consultant Gerrit Meutstege. Dit jaar heeft Gerrit zijn 25 jarig jubileum mogen vieren als consultant van onze Stichting. Wij zijn hem erg erkentelijk voor alle inzet van de afgelopen jaren.

STAWEL

WIE ZIJN WIJ?

Stawel werkt aan de leefbaarheid, vitaliteit en een veerkrachtig platteland rondom de grootste stad van de provincie Overijssel

- Stichting voor duurzame plattelandsontwikkeling Enschede.
- Opgericht in 1966.
- Breed samengesteld bestuur vertegenwoordiging diverse organisaties betrokken bij het buitengebied van Enschede.
- Onafhankelijk met eigen gezicht.
- Algemeen belang van het landelijk gebied met oog voor ondernemers en inwoners.
- Consulents in dienst voor uitvoering.
- Werkplek: Bezoekerscentrum Lammerinkswönnner in Abraham Ledeböerpark.
- Samen met Vereniging Wageler Samen zorgdragen voor behoud van de groene oase door gebruik te vergroten.
- Bestuurlijke vertegenwoordiging vanuit: 7 buurtkringen, LTO, Overijssels Particulier Grondbezit en PJO.

Economische, ecologische en sociale ontwikkelingen in het buitengebied van Enschede ondersteunen en stimuleren.

“Wij zijn de neutrale schakel tussen beleidsvormers en de gemeenschap van lokale boeren, burgers en mensen die wonen en werken in het prachtige landelijke gebied van Enschede. Wij zijn er voor jou!”

ALGEMEEN BESTUUR

Gerrit Pauw (Twekkelo), Koen Hobbelt (Broekheurne), Wilfried Brunink (Boekelo-Rutbeek), Herman Tabor (Usselo), Irene Meijer (PJO), Ernst Jan Krudop (OPG), Bert Roerink (Esmarke), Karin Schukkink (LTO Zuid Twente), Ard Velthuis (Lonneker), Arjun Vijge (Driene)

DAGELIJKS BESTUUR

Gerrit Jan van der Veen, Joke Pasman / Peter Ensink (LTO Zuid Twente), Arjan Stokkers, Merle Meijerink

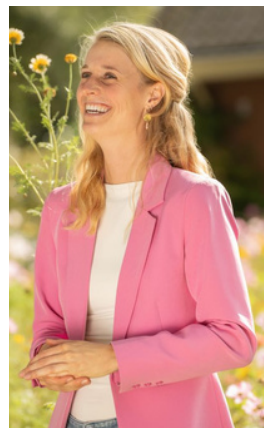
CONSULENTEN

Gerrit Meutstege, Fraukje Roeleveld

Medewerker Fraukje Roeleveld gestart

Even voorstellen...

“Mijn doel is om boeren in zijn/haar kracht te laten komen en mee te helpen aan een toekomstbestendige agrarische sector! Vanuit theorie en zelf opgedane praktijkkennis o.a. door het landbouwbedrijf thuis en Stichting Broez ben ik in staat een waardevolle bijdrage te leveren aan STAWEL!”



BELANGRIJKE ONDERWERPEN IN 2023

Onze activiteiten in 2023 hebben zich vooral gericht op de volgende onderwerpen:

PPLG

Natuur versterken, een sterk sociaaleconomisch platteland en een toekomstbestendige agrarische sector. Dat zijn de drie doelen van de PPLG. Enschede valt onder gebiedsdeel Zuidoost Twente en de Gebiedsgerichte Aanpak wordt op dat niveau ingevuld. Gerrit Meutstege neemt namens Stawel deel aan de gebiedstafel Zuidoost Twente. Het gebiedsproces Broekheurne is het voorbeeld van hoe Stawel dit voor zich ziet. Er zijn in 2023 drie bijeenkomsten geweest over de toekomst van het platteland. Op het moment dat zandgronden aangewezen worden als 'nutriënten verontreinigd gebied', heeft dat veel gevolgen voor boeren in Twente.

VERPACHTING GEMEENTELIJKE GRONDEN

De verpachting van gemeentelijke gronden heeft tot veel discussie geleid. In het bestuur van Stawel is hier regelmatig over gepraat. Wethouder van den Berg en betrokken ambtenaren hebben uitleg gegeven. Afsproken is om in de toekomst meer aandacht en tijd te hebben voor het voorbereidende proces. Het uitgangspunt van Stawel is dat gemeentegrond zoveel mogelijk naar Enschedese landbouwers gaat en het merendeel van de grond voor langere termijn gepacht zou kunnen worden, dit is grotendeels gelukt.

GEBIEDSPROCES BROEKHEURNE

Het gebiedsproces Broekheurne bestaat uit een aantal fasen en is uitgewerkt in drie thema's; landbouw, natuur en landschap, leef kwaliteit en recreatie en duurzame energie. Op 9 juni heeft gebiedsregisseur Erik Back de Gebiedsagenda Broekheurne aangeboden aan de drie opdrachtgevers:

Niels van den Berg (wethouder gemeente Enschede), Koen Hobbelt (buurtkring Broekheurne) en Gerrit Meutstege (Stawel). Na het gebiedsproces start de uitvoeringsfase. De opdrachtgevers willen via een aanvullende opdracht gebiedsregisseur zorgdragen voor een zorgvuldige uitvoeringsfase.

GEBIEDSAANPAKKEN ANDERE BUURTKRINGEN

In de buurtkringen Lonneker, Driene, Boekelo/Usselo en Esmarke zijn eerste gesprekken geweest om te kijken of er draagvlak is voor het opstarten van een gebiedsverkenning. Vooralnog hebben de buurtkringen enige reserve om aan de slag te gaan. Men wil graag eerst meer duidelijkheid over de kaders/doelstellingen.



BELANGRIJKE ONDERWERPEN IN 2023

Onze activiteiten in 2023 hebben zich vooral gericht op de volgende onderwerpen:

OMGEVINGSVISIE GEMEENTE ENSCHEDE

De omgevingsvisie bevat een enorme opgave: energie, woningbouw, mobiliteit, bedrijventerrein, uitbreiding en landbouw én de groei naar 170.000 inwoners.

De boodschap vanuit Stawel is; voorkom verdere stedelijke ontwikkeling in het buitengebied omdat er al veel opgaven zijn. Verdere versnippering van locaties voor wonen, werken en infrastructuur is ongewenst. Er moet meer aandacht komen voor de toekomst van de landbouw en wat nodig is om deze toekomstbestendig te maken. Onderlinge afstemming in de stedenband is nodig om te voorkomen dat men de lat te hoog legt m.b.t ambities en dat je daardoor elkaars concurrent wordt.

BEDRIJFSBEZOeken MET DE WETHOUDER

Wethouder Niels van den Berg is sinds 2022 portefeuillehouder Landelijk Gebied. Hij wil graag in contact komen met bewoners en ondernemers en daarom organiseren we enkele keren per jaar een bedrijfsbezoek. Dat zijn waardevolle bezoeken die voor wederzijds begrip zorgen.

ENERGIEVISIE 'ZON OP DAK ENSCHEDE'

Voor 'Zon op dak Enschede' werkt Stawel samen met de coöperatie Enschede Energie. De subsidie 'Coöperatieve Energieopwekking' is verstrekt en dit maakt het mogelijk om op vier erven in het buitengebied van Enschede door middel van zonnepanelen elektriciteit op te wekken voor lokale afname. De boodschap van Stawel is: We doen het samen! De grootste uitdaging van de energietransitie is niet technisch, financieel of bestuurlijk, maar sociaalmaatschappelijk van aard. Er moet ruimte zijn voor eigen initiatief en keuze, maar tegelijkertijd moet je zorgen voor een open participatieproces met de buurt.

ERFcoach

Consulent Gerrit Meutstege van Stawel is tevens erfcoach in Enschede in het kader van het provinciale project Toekomstgerichte Erven. Doel is om erfeigenaren in het landelijk gebied bij te staan in het streven naar een duurzame en toekomstbestendige (bedrijfs)ontwikkeling. Door te luisteren worden wensen in beeld gebracht, vervolgstappen bepaald (op persoonlijk of praktisch vlak) en mogelijk nieuwe verbindingen tot stand gebracht. De gesprekken zijn vertrouwelijk en onafhankelijk. In 2023 zijn er in totaal 60 erfbezoeken geweest in Enschede, met de daarbij behorende follow up.

KENNISBIJEENKOMST LANDBOUW GGA ZUIDOOST TWENTE

Op 6 oktober 2023 organiseerden de gemeenten in het deelgebied Zuidoost Twente een kennisbijeenkomst Landbouw. Deze bijeenkomst werd vooral georganiseerd om boeren te informeren, elkaar te ontmoeten en in gesprek te komen. Ruim 200 boeren bezochten dit evenement. Gerrit Meutstege heeft samen met Eeckhof en Stimuland een workshop gehouden over het werk van de Erfcoach.



DOORLOPENDE PROJECTEN EN ACTIVITEITEN



01

BREDE COALITIE

In samenspraak met de gemeente Enschede is dit initiatief ontstaan. De stuurgroep van de Brede Coalitie bestaat uit vier organisaties; Stawel, LTO, Landschap Overijssel en Landschapsfonds Enschede.

De Brede Coalitie biedt mogelijkheden aan ondernemers en grondbezitters om te werken aan een toekomstbestendige bedrijfsvoering. Het doel is om de agrarische ondernemer en de grondeigenaar te steunen en te stimuleren zodat hij de keuzes kan maken die passen bij zijn ambities en die aansluiten bij (toekomstige) opgaves. Daarbij werken we vanuit de drie V's; verduurzamen, verbreden en verbinden met de stad.

02

LANDSCHAPSFONDS

Stawel werkt nauw samen met het Landschapsfonds Enschede. Als het gaat om biodiversiteit, natuur en landschapsbeheer sluit de doelstelling van het Landschapsfonds Enschede goed aan bij een aantal doelen uit de Visie Landelijk Gebied en het Natuur- en Landschapsplan van de gemeente. Door de samenwerking proberen we hier goed invulling aan te geven.

03

NATUUR- EN LANDSCHAPSPLAN

Naar aanleiding van het vastgestelde Natuur- en Landschapsplan van de gemeente hebben we met een aantal 'koplopers' om tafel gezeten. Dat zijn agrarische bedrijven die de uitdaging aan wilden gaan om te kijken hoe dit beleidsplan uitpakt in hun specifieke situatie. Aan Eelerwoude is de opdracht verstrekt om een bedrijfsnatuur- en landschapsplan uit te werken voor vijf Enschedese bedrijven. Een praktische weergave hoe het Natuur- en Landschapsplan van gemeente Enschede landt op het boeren erf. Voor deze bedrijven wordt gekeken hoe het plan uitgevoerd en beheerd kan worden en wat het verdienmodel is. Dit project is mogelijk gemaakt door de gemeente Enschede.



DOORLOPENDE PROJECTEN EN ACTVITEITEN

04 **KRUIDENRIJKE AKKERRANDEN**

Het project 'kruidenrijke akkerranden' is voor het derde jaar georganiseerd. Er is in 2023 14 kilometer voorjaarsinzaai (eenjarig mengsel) en 9 kilometer najaarsinzaai (meerjarig mengsel) kruidenrijke akkerranden ingezaaid. Via een efficiënte route worden in totaal een kleine 8 hectare aan kruidenrijke akkerranden ingezaaid verdeeld over zo'n 40 deelnemers.

Deze projecten worden mede mogelijk gemaakt door een bijdrage vanuit gemeente Enschede.

Met de initiatieven van het Landschapsfonds Enschede dragen we in gezamenlijkheid bij aan een aantrekkelijker landschap, het stimuleren van de stad-platteland verbinding en het bevorderen van de biodiversiteit.

05 **INFORMATIEBIJENKOMST MESTVERGISTING**

Op 4 april 2023 is een informatiebijeenkomst gehouden over mestvergisting met medewerking van HoSt Bio-energy Systems die een toelichting gaf op centraal vergisten en Boerengas B.V. die een toelichting gaf op decentraal vergisten (boerderij schaal). Hoe zich dat verhoudt tot het aantal koeien is afhankelijk van de locatie en de afstanden tussen verschillende bedrijven. Het was een mooie bijeenkomst met enthousiaste boeren. In het kader van gebiedsproces Broekheurne wordt de haalbaarheid van mono mestvergisting bij zeven boeren onderzocht.

06 **PILOT TECHNISCHE OPLOSSINGEN STIKSTOF EN STIKSTOFROUTEKAART**

De pilot is een gevolg van provinciale opdracht aan adviesbureau Boerenverstand, in samenwerking met de Erfcoaches. In Enschede hebben de erfcoach en de projectleider van Boerenverstand twee bedrijven bezocht om de routekaart aan de keukentafel in te vullen. Daarnaast heeft Countus een onderzoek uitgevoerd bij drie bedrijven in Enschede naar de impact van het terugdringen van de stikstofemissies op het bedrijfsresultaat

De stikstofroutekaart Overijssel is een praatplaat die als basis kan worden gebruikt, waarmee een Erfcoach met melkveebedrijven in gesprek gaat om een route te bepalen voor het verminderen van stikstofuitstoot, met juridische borging als cruciaal onderdeel.

DOORLOPENDE PROJECTEN EN ACTVITEITEN



07

KORTE KETEN ENSCHEDE

Op 11 juli 2023 vond er een inspirerende bijeenkomst plaats bij Coberco Café in de Melkhal, georganiseerd door Stawel met medewerking van Eeckhof, Stimuland, De Blikopeners en de Innovatiesocioloog.

Tijdens deze bijeenkomst werden vraag en aanbod van streekproducten samengebracht om de voordelen en mogelijkheden van de korte keten te verkennen.

Samen zetten we ons in voor een toekomst waarin regionale smaken behouden blijven. Na afloop van het diner werden al afspraken gemaakt om met elkaar in verbinding te komen.

08

RONDLEIDINGEN BOERDERIJEN

Een groep boerinnen heeft enkele jaren geleden het initiatief genomen om hun bedrijf in de zomermaanden gedurende zes weken open te stellen. Bij de zes deelnemende boerderijen worden dan rondleidingen georganiseerd. Afgelopen jaar hebben daar hebben ruim 300 bezoekers gebruik van gemaakt.

09

PRAKTIJKDAG IN HET VELD

Op 3 augustus 2023 werd een praktijkdag georganiseerd. Stawel bekeek met boeren uit de buurt verschillende gewassen op de Usseler Es en besprak teeltopties en praktijkervaringen. Onder begeleiding van een teeltadviseur van Agrowin werden de voor- en nadelen van verschillende teelten en de mogelijkheden binnen het GLB besproken. Diversiteit en duurzaamheid staan hierbij centraal.



DOORLOPENDE PROJECTEN EN ACTIVITEITEN

10

PROEF HET PLATTELAND

Op 14 oktober 2023 vond het initiatief 'Proef het platteland' plaats. In het kader van de Dutch Food Week organiseerden streekproducenten rondom Enschede een gezamenlijke proeverij op acht verschillende locaties. Dit initiatief wordt ondersteund door Fraukje Roeleveld van Stawel. Samen streven we naar een leefbaar en vitaal platteland. In het buitengebied van Enschede zijn tal van heerlijke streekproducten te vinden. Die willen we niet alleen proeven, maar we willen ook de mensen erachter en het bijzondere productieproces ontdekken.

11

DEELNAME AAN PROJECT 'VAN WIE IS HET PLATTELAND?'

BUS EXCURSIE

Op 9 november 2023 vond er een busexcursie plaats van de studiedag die Vereniging Overijssels Regt en Geschiedenis (VORG) in samenwerking met het Rijksmuseum Twenthe en Ons Netwerk Landschap & Geschiedenis Twènterlaand had georganiseerd. Stawel is gevraagd om op deze dag wat te vertellen over het landschap rondom Enschede en het behoud ervan.

DISCUSSIEMIDDAG BIJ RIJKSMUSEUM TWENTHE

Op zaterdag 18 november organiseerde Rijksmuseum Twenthe een debat over de vraag 'is kleinschalige biologische landbouw de toekomst?'. Sprekers waren een bioloog en voedseljournalist en een melkveehouder. Voorzitter Gerrit Jan van der Veen van Stawel leidde dit interessante debat. Een mooi moment waarbij een van de speerpunten van Stawel tot uitdrukking kwam: het verbinden van stad en platteland.

DOORLOPENDE PROJECTEN EN ACTVITEITEN



12 **KENNISBIJEENKOMST TOEKOMSTGERICHTE LANDBOUW**

Op 14 november 2023 is een kennisbijeenkomst georganiseerd over de mogelijkheden van ondersteuning die de Brede Coalitie biedt aan onze landbouwers. De Brede Coalitie bestaat uit LTO, Landschap Overijssel, Landschapsfonds en Stawel. De avond werd georganiseerd door Stawel in samenwerking met de stuurgroep van de Brede Coalitie.

Tijdens deze avond werden de diverse mogelijkheden van financiële ondersteuning voor boeren in de gemeente Enschede uitgebreid besproken. Bezoekers kregen de kans om meer inzicht te krijgen in de praktische toepassingen van deze ondersteuning door middel van inspirerende praktijkvoorbeelden.

13 **BOOMDEELDAG**

Op 16 december 2023 vond de jaarlijkse boomdeeldag plaats. Met 36 aanmeldingen en ruim 4.300 bomen versterkten we het landschap. De uitgifte vond plaats in het Abraham Lederboerpark bij Lammerinkswönner, het thuishonk van Stawel. Die dag hielp Stawel bij de uitgifte van het plantgoed. Zo dragen we ons steentje bij aan een mooi, groen en divers buitengebied. De Boomdeeldag wordt gecoördineerd Landschap Overijssel en mogelijk gemaakt door de Provincie Overijssel en Gemeente Enschede

14 **TWENTSE ERVEN**

Een mooi ingericht erf met streekeigen beplanting wordt gestimuleerd door het aanbieden van een beplantingsplan. Zo zijn er in 2023 15 erven bezocht waarvoor een plan is uitgewerkt en plantgoed is geleverd voor erfbeplanting.



SPEERPUNTEN 2024 EN VERDER

Stawel kiest voor de strategie om samen met eigenaren, ondernemers, gebruikers en bewoners van het landelijk gebied initiatieven te stimuleren en faciliteren. We ondersteunen de transitie van de landbouw, het bevorderen van de afzet van lokale producten en het behoud van het landschap. Daarbij moeten we ook inspelen op de klimaatverandering en rekening houden met de energietransitie. Water en bodem zijn leidende principes voor ontwikkelingen. Belangrijk hoofddoel hierbij is een toekomstbestendig, sociaaleconomisch leefbaar platteland rondom een grote stedelijke agglomeratie. Uiteindelijk willen we bereiken dat zoveel mogelijk agrarische ondernemers een individueel toekomstbestendig transitiebedrijfsplan opstellen waardoor resultaten worden geboekt die bijdragen aan de gezamenlijke doelen die gesteld zijn voor het Landelijk Gebied. Het doel is dus om uit deze bedrijfsplannen concrete acties te halen, die te ondersteunen of (helpen) uitvoeren en daarmee ook echt een beweging in gang te zetten.

INTENTIE 2024

Stawel wil in 2024 de teelt van vezelgewassen onder de aandacht brengen bij boeren in de gemeente Enschede. Hiermee willen we de boer en bouw verbinden, neveninkomsten genereren en de boven- en ondergrondse CO2 vastlegging bevorderen. Het streven is 25 hectare vezelrijke gewassen in Enschede. Ook wil Stawel bij Lammerinkswönner de demovelden uitbreiden met vezelgewassen voor educatie en voorlichting.

SPEERPUNTEN

UITVOERING VISIE LANDELIJKE GEBIED

Wat kan Stawel gaan doen?

GEBIEDSPROCESSEN

- Mee helpen organiseren van gebiedsprocessen voor de grotere ruimtelijke ontwikkelingen in het buitengebied
- Fungeren als intermediair voor eigenaren/burgers en bedrijven in het landelijk gebied
- Investeren in de relatie tussen stad en platteland, door het betrekken van de burgers

LOKAAL VOEDSEL

Bevorderen van de afzet van lokale producten

- Eerst de betrokkenen prikkelen en daarna onze ambitie delen.

VERBINDINGEN

Investeren in de relatie tussen stad en platteland, door het betrekken van burgers:

- Open dagen, bijeenkomsten en excursies

TRANSITIE LANDBOUW

Stimuleren Duurzame en kringlooplandbouw:

- Ondernemers begeleiden bij het maken van de omslag naar een duurzame(re) landbouw -> van idee naar doen en delen.
- O.a. door het aanbieden van kennissessies en excursies voor de thema's verduurzaming, verbreding en verbinding met de stad. Boeren worden geïnformeerd door voorlopers (ervarings)deskundigen.

GROENE PIJLER

Meedenken erfinrichting en bevorderen biodiversiteit:

- Verbinding zoeken met Terrein Beherende Organisaties (TBO's), agrariërs en landgoederen
- Natuur- en landschapsplan Enschede
- Meer biodiversiteit op erven en bloemrijke akkerranden
- Samen werken aan de Wateropgaven - Waterschap
- Samenwerken aan de Energietransitie - Nieuwe vormen van energie implementeren

UITVOERING VISIE LANDELIJKE GEBIED

Wat is nodig voor de uitvoering?

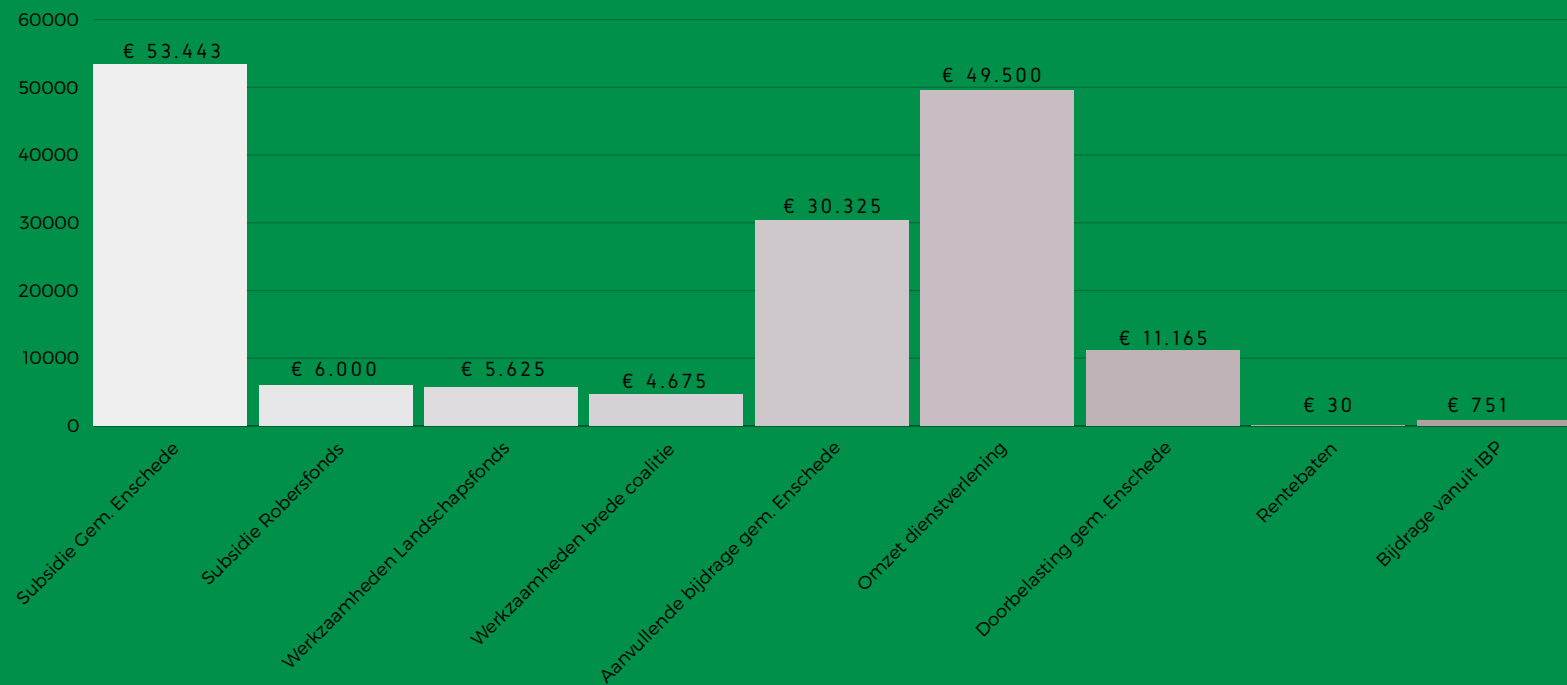


Voor de uitvoering van de Visie landelijk gebied heeft Stawel in de loop der jaren een sterk netwerk ontwikkeld. Aan de ene kant hebben we contact met eigenaren, ondernemers, gebruikers en bewoners van het landelijk gebied en aan de andere kant hebben we een goede samenwerking met gemeente Enschede. Deze korte lijntjes in combinatie met brede ervaring, maakt dat de vertaalslag van beleid naar praktijk makkelijker te maken is. Op deze manier geven we de gemeente ook mee hoe de visie met onderliggende plannen landt op de boerenbedrijven en wat ervoor nodig is om de uitvoering mogelijk te maken. We ondersteunen agrariërs bij het zien en benutten van kansen voor duurzame bedrijfsvoering. We integreren natuur- en klimaatvraagstukken op organische wijze. Dit alles met oog voor het evenwicht tussen het gebruik door agrarische bedrijven en het gezamenlijke gebruik door bewoners en bezoekers. 'Stawel, een leefbaar en mooi buitengebied behouden zit geworteld in onze geschiedenis.'

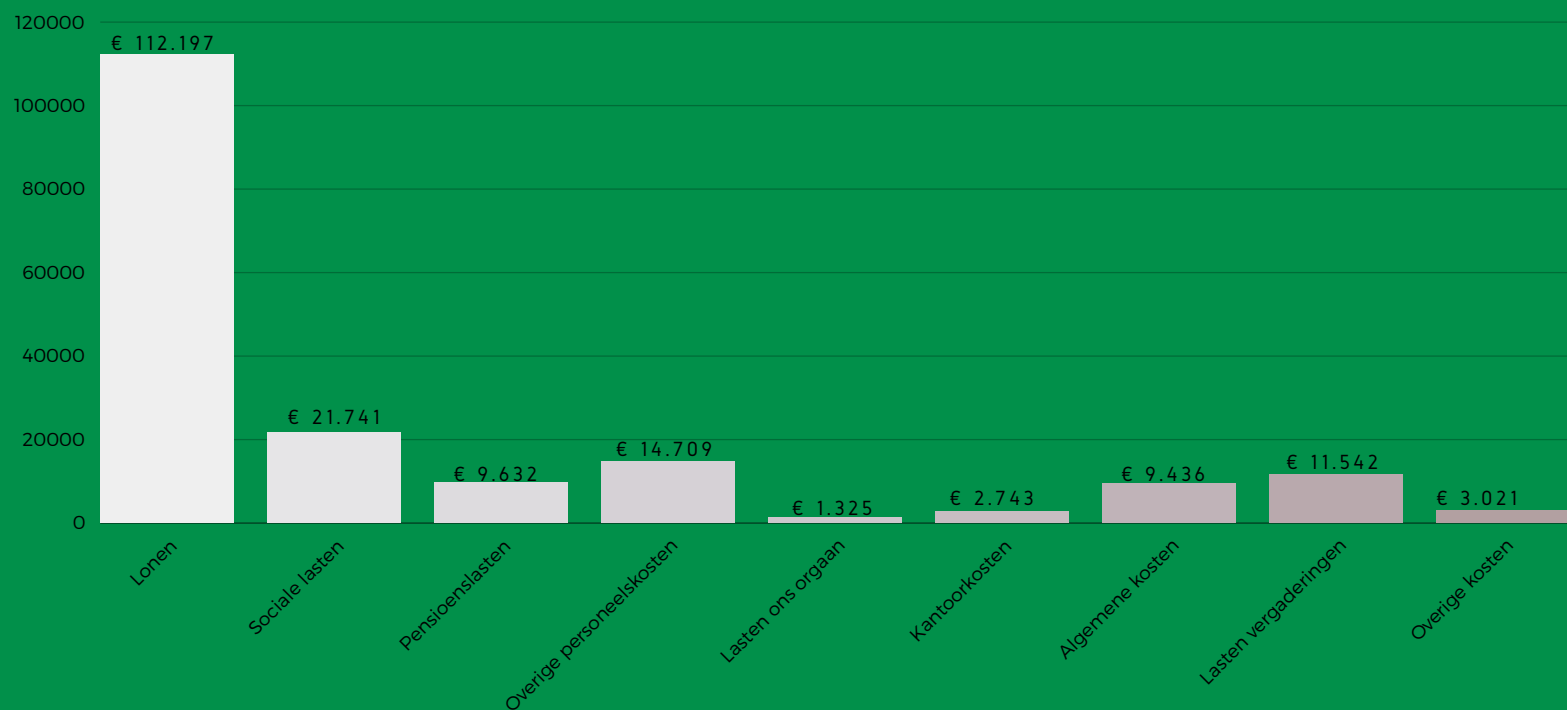
FINANCIËEL OVERZICHT



INKOMSTEN:

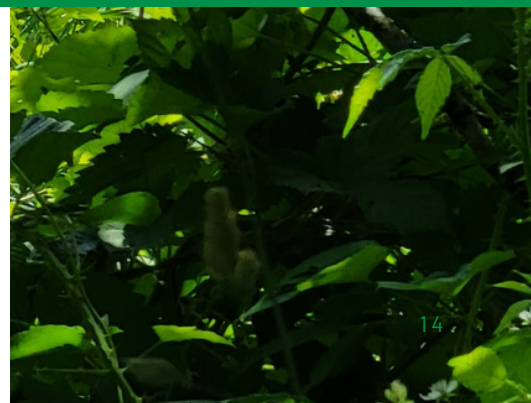


UITGAVEN:



RESULTAAT:

€-24.832,-



DRIE WENSEN STAWEL:

**VERBINDING STAD
EN PLATTELAND
VERSTERKEN
VOOR MEER
BEWUSTWORDING
EN BEGRIP**

**VOORTREKKERS-
ROL HEBBEN IN DE
VERDUURZAAMING
VAN DE
AGRARISCHE
SECTOR**

**PLATTELANDS-
BEWONERS
ONDERSTEUNEN BIJ
DE VERBREIDING VAN
HUN BEDRIJFS-
ACIVITEITEN**

STAWEL

Stichting voor Duurzame
Plattelandsontwikkeling
Enschede